

รายงาน
การติดตามและประเมินผลแผนพัฒนาท้องถิ่น
(พ.ศ. ๒๕๖๑-๒๕๖๕)
ประจำปีงบประมาณ ๒๕๖๓



รอบเดือนตุลาคม ๒๕๖๒ – เดือนกันยายน ๒๕๖๓
ขององค์การบริหารส่วนตำบลบ้านเก่า
อำเภอบ้านขุนทด จังหวัดนครราชสีมา



รายงานผล

การติดตามและประเมินผลแผนพัฒนาท้องถิ่น (พ.ศ. ๒๕๖๑-๒๕๖๕)

ปีงบประมาณ พ.ศ. ๒๕๖๓

และ

การติดตามและประเมินผลแผนพัฒนาท้องถิ่นตามแนวทางการพิจารณา
การติดตามและประเมินผลยุทธศาสตร์และโครงการ เพื่อความสอดคล้อง
แผนพัฒนาท้องถิ่น (พ.ศ.๒๕๖๑-๒๕๖๕) ประจำปีงบประมาณ พ.ศ. ๒๕๖๔
ขององค์การบริหารส่วนตำบลบ้านเก่า

โดยคณะกรรมการติดตามและประเมินผลแผนพัฒนาองค์การบริหารส่วนตำบลบ้านเก่า

อำเภอด่านขุนทด จังหวัดนครราชสีมา

โทรศัพท์/โทรสาร ๐๔๔-๕๗๖๐๘๓

ส่วนที่ ๑

บทนำ

ส่วนที่ ๑

บทนำ

เนื่องด้วยพระราชบัญญัติสภาตำบลและองค์การบริหารส่วนตำบล พ.ศ. ๒๕๓๗ ที่แก้ไขเพิ่มเติมถึง ฉบับที่ ๗ พ.ศ. ๒๕๖๒ และพระราชบัญญัติกำหนดแผนและขั้นตอนการกระจายอำนาจให้แก่องค์กรปกครองส่วนท้องถิ่น พ.ศ. ๒๕๔๒ ได้กำหนดให้องค์กรปกครองส่วนท้องถิ่นมีบทบาทและอำนาจหน้าที่ต่างๆ เพื่อประชาชนทั้งในด้านโครงสร้างพื้นฐาน ด้านงานส่งเสริมคุณภาพชีวิต ด้านการจัดระเบียบชุมชน/สังคม และการรักษาความสงบเรียบร้อย ด้านการวางแผน การส่งเสริมการลงทุนพาณิชยกรรม และการท่องเที่ยว ด้านการบริหารจัดการ การอนุรักษ์ทรัพยากรธรรมชาติและสิ่งแวดล้อม ด้านศิลปวัฒนธรรม จารีตประเพณี และภูมิปัญญาท้องถิ่น แม้ว่าองค์กรปกครองส่วนท้องถิ่นจะมีอำนาจหน้าที่ แต่องค์กรปกครองส่วนท้องถิ่นส่วนใหญ่ยังคงมีทรัพยากรจำกัด ทั้งทรัพยากรบุคคล งบประมาณ และวัสดุอุปกรณ์ เพื่อให้การดำเนินงานขององค์กรเป็นไปอย่างมีประสิทธิภาพ และประสิทธิผลมีความโปร่งใส และเกิดประโยชน์สูงสุดแก่ท้องถิ่นของตน จึงกำหนดให้องค์กรปกครองส่วนท้องถิ่น มีหน้าที่จัดทำแผนพัฒนาท้องถิ่นของตนเอง โดยให้จัดทำตามระเบียบกระทรวงมหาดไทย ว่าด้วยการจัดทำแผนพัฒนาขององค์กรปกครองส่วนท้องถิ่น พ.ศ. ๒๕๔๘ และที่แก้ไขเพิ่มเติมถึง (ฉบับที่ ๓) พ.ศ. ๒๕๖๑ ทั้งนี้ แผนพัฒนาท้องถิ่นจะต้องสอดคล้องกับแผนพัฒนาจังหวัด ยุทธศาสตร์การพัฒนาขององค์กรปกครองส่วนท้องถิ่นในเขตจังหวัด แผนพัฒนาอำเภอ แผนพัฒนาตำบล แผนพัฒนาหมู่บ้านหรือแผนชุมชน อันมีลักษณะเป็นการกำหนดรายละเอียดแผนงาน จึงต้องมีการกำหนดยุทธศาสตร์การพัฒนาขององค์กรปกครองส่วนท้องถิ่นในเขตจังหวัดขึ้น ตามกระบวนการพิจารณาจากประชาคมท้องถิ่นระดับจังหวัด ร่วมกับคณะกรรมการพัฒนาองค์การบริหารส่วนจังหวัด คณะกรรมการประสานแผนพัฒนาท้องถิ่นระดับจังหวัด ผู้แทนองค์กรปกครองส่วนท้องถิ่นในเขตจังหวัด ร่วมกันจัดทำ ทบทวน หรือเปลี่ยนแปลงยุทธศาสตร์การพัฒนาขององค์กรปกครองส่วนท้องถิ่นในเขตจังหวัด เพื่อให้การจัดทำแผนพัฒนาขององค์กรปกครองส่วนท้องถิ่นเกิดประสิทธิภาพ ประสิทธิผล โดยนำยุทธศาสตร์การพัฒนาขององค์กรปกครองส่วนท้องถิ่นในเขตจังหวัดไปใช้เป็นแนวทางในการจัดทำแผนพัฒนาท้องถิ่นของตนเองได้ต่อไป และเพื่อให้สามารถบูรณาการกับแผนพัฒนาจังหวัด แผนปฏิบัติการประจำปีของจังหวัดและตอบสนองความต้องการของประชาชนอันจะนำไปสู่การจัดทำงบประมาณ ที่มีประสิทธิภาพในท้องถิ่นได้อย่างแท้จริง เป็นเครื่องมือในการพัฒนาท้องถิ่นให้เข้มแข็ง เกิดประโยชน์สูงสุดต่อประชาชนในท้องถิ่น

ดังนั้น องค์กรปกครองส่วนท้องถิ่น จึงต้องกำหนดยุทธศาสตร์การพัฒนาขององค์กรปกครองส่วนท้องถิ่นให้สอดคล้องยุทธศาสตร์การพัฒนาขององค์กรปกครองส่วนท้องถิ่นในเขตจังหวัด เพื่อนำไปสู่การบูรณาการร่วมกัน ให้เกิดความสอดคล้องกับแผนพัฒนาจังหวัด สามารถเชื่อมโยงไปสู่แผนพัฒนากลุ่มจังหวัด แผนพัฒนาภาค แผนพัฒนาเศรษฐกิจและสังคมแห่งชาติ ฉบับที่ ๑๒ แผนยุทธศาสตร์ชาติ ๒๐ ปี ไทยแลนด์ ๔.๐ และในการจัดทำแผนพัฒนาท้องถิ่น จึงจำเป็นต้องมีการกำหนดแผนพัฒนาที่สามารถตอบสนองต่อการทำงานเพื่อพัฒนาท้องถิ่นและสามารถบ่งชี้ความสำเร็จของแผนได้ด้วยเหตุผลที่มีการวางแผนมีความสำคัญ ๕ ประการคือ

- ๑) เป็นการลดความไม่แน่นอนและปัญหาความยุ่งยากซับซ้อนที่จะเกิดขึ้นในอนาคต
- ๒) ทำให้เกิดการยอมรับแนวความคิดใหม่ๆ เข้ามาในองค์กร
- ๓) ทำให้การดำเนินการขององค์กรบรรลุเป้าหมายที่ปรารถนา
- ๔) เป็นการลดความสูญเสียเปล่าของหน่วยงานที่ซ้ำซ้อน และ
- ๕) ทำให้เกิดความแจ่มชัดในการดำเนินงาน

ดังนั้น การวางแผนคือ ความพยายามที่เป็นระบบ (System attempt) เพื่อตัดสินใจเลือกแนวทางปฏิบัติที่ดีที่สุดสำหรับอนาคต เพื่อให้องค์กรบรรลุผลที่ปรารถนา จากที่กล่าวมาข้างต้น แม้ว่าองค์กรปกครองส่วนท้องถิ่นจะมีแผนพัฒนาท้องถิ่นที่ดีเท่าไรก็ตาม แต่หากไม่สามารถบังคับซึ่งผลการดำเนินงานที่เกิดขึ้นได้ ก็ไม่สามารถที่จะบ่งบอกความสำเร็จของแผนพัฒนาท้องถิ่นได้ เพราะฉะนั้น จึงต้องมีการติดตามและประเมินผลแผนพัฒนาท้องถิ่น อันเป็นเครื่องมือที่สำคัญประการหนึ่งที่จะให้องค์กรปกครองส่วนท้องถิ่นสามารถดำเนินงานได้ตามเป้าหมายที่วางไว้ ซึ่งองค์การบริหารส่วนตำบลบ้านเก่า ได้ดำเนินการทบทวนแผนพัฒนาท้องถิ่น (พ.ศ. ๒๕๖๑ – ๒๕๖๕) ตามระเบียบกระทรวงมหาดไทย ว่าด้วยการจัดทำแผนพัฒนาขององค์กรปกครองส่วนท้องถิ่น พ.ศ. ๒๕๔๘ และที่แก้ไขเพิ่มเติมถึง (ฉบับที่ ๓) พ.ศ. ๒๕๖๑ และหนังสือกระทรวงมหาดไทย ด่วนที่สุด ที่ มท ๐๘๑๐.๓/ว ๒๙๓๑ ลงวันที่ ๑๕ พฤษภาคม ๒๕๖๒ เรื่อง ชักซ้อมแนวทางการทบทวนแผนพัฒนาท้องถิ่น (พ.ศ. ๒๕๖๑ – ๒๕๖๕) ขององค์กรปกครองส่วนท้องถิ่น และได้ประกาศใช้ไปเมื่อวันที่ ๑๔ มิถุนายน พ.ศ. ๒๕๖๒ รวมทั้งได้ดำเนินการเพิ่มเติมแผนพัฒนาท้องถิ่น (พ.ศ. ๒๕๖๑ – ๒๕๖๕) ฉบับที่ ๑ และ ๒ เปลี่ยนแปลงแผนพัฒนาท้องถิ่น (พ.ศ. ๒๕๖๑ – ๒๕๖๕) ฉบับที่ ๑ และแก้ไขแผนพัฒนาท้องถิ่น (พ.ศ. ๒๕๖๑ – ๒๕๖๕) ครั้งที่ ๑ และ ครั้งที่ ๒ แก้ไขแผนพัฒนาท้องถิ่น (พ.ศ. ๒๕๖๑ – ๒๕๖๕) ครั้งที่ ๒ ไปแล้วนั้น เพราะฉะนั้น องค์การบริหารส่วนตำบลบ้านเก่า โดยคณะกรรมการติดตามและประเมินผลแผนพัฒนาท้องถิ่นจะต้องดำเนินการติดตามและประเมินผลแผนพัฒนาท้องถิ่นดังกล่าว ซึ่งประกอบไปด้วย

๑. ดำเนินการติดตามและประเมินผลแผนพัฒนาท้องถิ่น (พ.ศ. ๒๕๖๑-๒๕๖๕) ปีงบประมาณ

พ.ศ. ๒๕๖๓ ตามระเบียบกระทรวงมหาดไทย ว่าด้วยการจัดทำแผนพัฒนาขององค์กรปกครองส่วนท้องถิ่น พ.ศ. ๒๕๔๘ หมวด ๖ ข้อ ๒๙ (๒) ดำเนินการติดตามและประเมินผลแผนพัฒนา (๓) รายงานผลและเสนอความเห็น ซึ่งได้จากการติดตามและประเมินผลแผนพัฒนาท้องถิ่นต่อผู้บริหารท้องถิ่น เพื่อให้ผู้บริหารท้องถิ่นเสนอต่อสภาท้องถิ่น และคณะกรรมการพัฒนาท้องถิ่น พร้อมทั้งประกาศผลการติดตามและประเมินผลแผนพัฒนาให้ประชาชนในท้องถิ่นทราบในที่เปิดเผยภายในสิบห้าวันนับแต่วันรายงานผลและเสนอความเห็นดังกล่าว และต้องปิดประกาศไว้เป็นระยะเวลาไม่น้อยกว่าสามสิบวันโดยอย่างน้อยปีละหนึ่งครั้งภายในเดือนธันวาคมของทุกปี ซึ่งแก้ไขเพิ่มเติมโดยระเบียบกระทรวงมหาดไทย ว่าด้วยการจัดทำแผนพัฒนาขององค์กรปกครองส่วนท้องถิ่น (ฉบับที่ ๓) พ.ศ. ๒๕๖๑ ข้อ ๑๒

๒. ดำเนินการติดตามและประเมินผลแผนพัฒนาท้องถิ่นตามแนวทางการพิจารณาการติดตามและประเมินผลยุทธศาสตร์และโครงการ เพื่อความสอดคล้องแผนพัฒนาท้องถิ่น (พ.ศ.๒๕๖๑-๒๕๖๕) ประจำปีงบประมาณ พ.ศ. ๒๕๖๔ ตามระเบียบกระทรวงมหาดไทย ว่าด้วยการจัดทำแผนพัฒนาขององค์กรปกครองส่วนท้องถิ่น พ.ศ. ๒๕๔๘ และแก้ไขเพิ่มเติมถึง (ฉบับที่ ๓) พ.ศ. ๒๕๖๑ ประกอบกับหนังสือกระทรวงมหาดไทย ด่วนที่สุด ที่ มท ๐๘๑๐.๓/ว ๒๙๓๑ ลงวันที่ ๑๕ พฤษภาคม ๒๕๖๒ เรื่อง ชักซ้อมแนวทางการทบทวนแผนพัฒนาท้องถิ่น (พ.ศ. ๒๕๖๑ – ๒๕๖๕) ตามสิ่งที่สมาดด้วย ๔ เป็นแบบที่กำหนดให้คณะกรรมการติดตามและประเมินผลแผนพัฒนาท้องถิ่น ดำเนินการให้คะแนนตามเกณฑ์ที่กำหนดไว้ ซึ่งเป็นส่วนหนึ่งของการติดตามและประเมินผลแผนพัฒนา โดยดำเนินการให้แล้วเสร็จภายในหกสิบวัน นับแต่วันที่ประกาศใช้งบประมาณรายจ่าย

๑. ความหมายของการติดตามและประเมินผลแผนพัฒนา

“ระบบติดตาม” เป็นเครื่องมือสำคัญที่ช่วยในการปรับปรุงประสิทธิภาพในการดำเนินงาน รวมถึง “ระบบประเมินผล” ที่คอยเป็นตัวบ่งชี้ว่า ผลจากการดำเนินงานเป็นไปตามหรือบรรลุตามเป้าหมายหรือไม่อย่างไร เพื่อนำข้อมูลดังกล่าวมาใช้ในการปรับปรุง แก้ไข ขยายขอบเขต หรือแม้แต่ยุติการดำเนินงาน

การติดตามและการประเมินผลถือได้ว่าเป็นเครื่องมือที่จำเป็นในการปรับปรุงประสิทธิภาพของโครงการที่ดำเนินการอยู่โดยที่ “การติดตาม” (monitoring) หมายถึง กิจกรรมภายในโครงการซึ่งถูกออกแบบมา เพื่อให้ข้อมูลป้อนกลับ (feedback) เกี่ยวกับการดำเนินงานโครงการ ปัญหาที่กำลังเผชิญอยู่และประสิทธิภาพของวิธีการดำเนินงาน หากไม่มีระบบติดตามของโครงการแล้ว ย่อมส่งผลให้เกิดความล่าช้า ในการดำเนินงานให้ลุล่วงค่าใช้จ่ายโครงการสูงเกินกว่าที่กำหนดไว้ กลุ่มเป้าหมายหลักของโครงการไม่ได้รับประโยชน์หรือได้รับน้อยกว่าที่ควรจะเป็น เกิดปัญหาในการควบคุมคุณภาพของการดำเนินงานเสียเวลาในการตรวจสอบความขัดแย้งในการปฏิบัติงานภายในหน่วยงานหรือระหว่างหน่วยงานกับกลุ่มเป้าหมายที่ได้รับประโยชน์จากโครงการในทางตรงกันข้าม หากโครงการมีระบบติดตามที่ดีแล้ว จะก่อให้เกิดประสิทธิภาพในการใช้ต้นทุน (cost-effective) ดำเนินงานด้านต่างๆ เป็นการให้ข้อมูลป้อนกลับเกี่ยวกับการบรรลุเป้าหมายของโครงการต่างๆ การระบุปัญหาที่เกิดขึ้นในโครงการและการเสนอทางแก้ปัญหา การติดตามดูความสามารถในการเข้าถึงโครงการของกลุ่มเป้าหมาย การติดตามดูประสิทธิภาพในการดำเนินงานของส่วนต่างๆ ในโครงการ และการเสนอวิธีการปรับปรุงการดำเนินงานโดยส่วนใหญ่แล้วผู้บริหารโครงการมักจะไม่ให้ความสำคัญกับการวางระบบติดตามโครงการ เนื่องจากว่าเป็นสิ่งที่ต้องใช้เทคนิคเชิงวิชาการค่อนข้างสูง จึงปล่อยให้เจ้าหน้าที่ของหน่วยงานระดับสูงกว่าเป็นผู้ดำเนินการ นอกจากนี้ยังเสียค่าใช้จ่ายสูง และก่อให้เกิดความยุ่งยากซับซ้อนในทางปฏิบัติ อย่างไรก็ตามในความเป็นจริงแล้วขึ้นอยู่กับความจำเป็นและทรัพยากรที่มีอยู่ในแต่ละโครงการ เพราะฉะนั้นจะเห็นได้ว่าการวางระบบติดตามไม่จำเป็นที่จะต้องแบกรับภาระต้นทุนที่สูงหรือมีความซับซ้อนแต่อย่างใด บางโครงการมีระบบติดตามที่อาศัยพนักงานชั่วคราว (part-time) เพียงคนเดียว โดยมีหน้าที่จัดทำรายงานการติดตามประจำไตรมาส หรือในบางโครงการอาศัยพนักงานเต็มเวลา (full-time) เพียงจำนวนหนึ่งที่มีความเชี่ยวชาญในการทำการศึกษาดูการติดตามเพื่อจะเลือกใช้วิธีติดตามที่ก่อให้เกิดประสิทธิภาพในการใช้ต้นทุนสูงสุดในส่วนของ “การประเมินผล” นั้น เป็นสิ่งหนึ่งที่สำคัญสำหรับการดำเนินการเช่นเดียวกับการติดตาม เพราะผลที่ได้จากการประเมินจะใช้ในการปรับปรุง แก้ไข การขยายขอบเขต หรือการยุติการดำเนินการซึ่งขึ้นอยู่กับวัตถุประสงค์ของการประเมิน การประเมินผลแผนงานจึงเป็นสิ่งที่บ่งชี้ว่าแผนงานที่กำหนดไว้ได้มีการปฏิบัติหรือไม่ อย่างไร อันเป็นตัวชี้วัดว่าแผนหรือโครงการที่ได้ดำเนินการไปแล้วนั้นให้ผลเป็นอย่างไร นำไปสู่ความสำเร็จตามแผนงานที่กำหนดไว้หรือไม่ อีกทั้งการติดตามและประเมินผลยังเป็นการตรวจสอบดูว่ามีความสอดคล้องกับการใช้ทรัพยากร (งบประมาณ) เพียงใด ซึ่งผลที่ได้จากการติดตามและประเมินผลถือเป็นข้อมูลย้อนกลับ (feedback) ที่สามารถนำไปในการปรับปรุงและการตัดสินใจต่อไป นอกจากนี้การประเมินผลยังถือเป็นกระบวนการตัดสินใจคุณค่าและการตัดสินใจอย่างมีหลักเกณฑ์โดยใช้ข้อมูลที่เก็บรวบรวม

ดังนั้น การติดตามและประเมินผลจึงเป็นกลไกในการตรวจสอบการทำงานขององค์กรปกครองส่วนท้องถิ่นเพื่อให้เกิดความโปร่งใส เป็นเข็มทิศที่จะชี้ได้ว่าการพัฒนาท้องถิ่นจะไปในทิศทางใดจะดำเนินการต่อหรือยุติโครงการต่างๆ เป็นกลไกของการขับเคลื่อนเสริมสร้างระบอบประชาธิปไตยในท้องถิ่น เพราะว่าการดำเนินการใดๆ ของหน่วยงานหรือองค์กรปกครองส่วนท้องถิ่นเมื่อมีการประเมินผลในสิ่งที่วางแผนไว้แล้วและที่ได้จัดทำเป็นงบประมาณรายจ่ายได้รับการตรวจติดตามโดยคณะกรรมการที่ถูกจัดตั้งขึ้นก็ตามหรือจากการติดตามการประเมินผลโดยหน่วยงานภาครัฐ ภาคเอกชน ภาคประชาสังคม สมาชิกสภาท้องถิ่น ประชาชนในท้องถิ่นล้วนเป็นกระบวนการ...

เป็นกระบวนการมีส่วนร่วมเพื่อให้เกิดความโปร่งใส เป็นกระบวนการที่บอกถึงการบรรลุเป้าหมายขององค์กร ปกครองส่วนท้องถิ่น ซึ่งอาจจะเป็นผลผลิต การบริการหรือความพึงพอใจซึ่งเกิดจากกระบวนการวางแผน

การวางแผนพัฒนาท้องถิ่น เป็นการประเมินประสิทธิภาพประสิทธิผลของการดำเนินโครงการ กิจกรรม ซึ่งเป็นการประเมินทั้งแผนงาน นโยบายขององค์กรและประเมินผลการปฏิบัติงานของบุคคลในองค์กรว่าแผนยุทธศาสตร์และแนวทางที่ถูกกำหนดไว้ในรูปแบบของแผนนั้นดำเนินการบรรลุวัตถุประสงค์จริงหรือไม่ สนองต่อความต้องการของประชาชนหรือผู้ที่มีส่วนได้เสียทุกฝ่ายหรือไม่ การติดตามและประเมินผลไม่ใช่การตรวจสอบเพื่อการจับผิด แต่เป็นเครื่องมือทดสอบผลการดำเนินงานเพื่อให้ทราบว่าผลที่เกิดขึ้นถูกต้องและเป็นไปตามวัตถุประสงค์มากน้อยเพียงไร เป็นการติดตามและประเมินผลยุทธศาสตร์การพัฒนา แผนพัฒนาท้องถิ่น ว่า เป็นไปตามความต้องการของประชาชนในท้องถิ่นหรือไม่ นโยบายสาธารณะที่กำหนดไว้ในรูปของการวางแผนแบบมีส่วนร่วมของประชาชนหรือการประชาคมท้องถิ่นได้ดำเนินการตามเป้าหมายที่กำหนดไว้หรือไม่ ระยะเวลาในการดำเนินการสอดคล้องกับงบประมาณและสภาพพื้นที่ของท้องถิ่นหรือไม่ การติดตามและประเมินผลเป็นการวัดระดับความสำเร็จหรือล้มเหลวของยุทธศาสตร์การพัฒนา แผนพัฒนาท้องถิ่น ซึ่งครอบคลุมถึงสิ่งแวดล้อมของนโยบาย (environments or contexts) การประเมินปัจจัยนำเข้าหรือทรัพยากรที่ใช้โครงการ (input) การติดตามและประเมินผลกระบวนการนำนโยบายไปปฏิบัติ (implementation process) การประเมินผลนโยบาย (policy outputs) การประเมินผลลัพธ์นโยบาย (policy outcomes) และการประเมินผลกระทบนโยบาย (policy impacts) สิ่งที่จะได้รับหรือสนองตอบกลับ จากการติดตามและประเมินผลก็คือจะช่วยให้ผู้บริหารท้องถิ่นนำไปเป็นเครื่องมือในการปรับปรุงนโยบาย ยุทธศาสตร์การพัฒนา แผนพัฒนาท้องถิ่น และการเปลี่ยนแปลงของพื้นที่และนโยบายของรัฐบาลหรืออาจใช้เป็นเครื่องมือในการเลือกที่จะกระทำหรือไม่กระทำหรือยกเลิกโครงการในกรณีที่ไม่เกิดความคุ้มค่า ต่อประชาชนหรือประชาชนไม่พึงพอใจ ซึ่งการติดตามและประเมินผลนี้มีทั้งในรูปของคณะกรรมการติดตามและประเมินผลแผน สมาชิกสภาท้องถิ่น ประชาชนในพื้นที่ องค์กรภาคประชาสังคมหรือองค์กรทางสังคม องค์กรเอกชน หน่วยงานราชการที่มีหน้าที่กำกับดูแลหน่วยงานราชการอื่นๆ และที่สำคัญที่สุดคือผู้รับผิดชอบโครงการโดยตรง

ความสำคัญของการติดตามและประเมินผลแผนเป็นเครื่องมือสำคัญในการทดสอบการดำเนินงานตามภารกิจขององค์กรปกครองส่วนท้องถิ่นว่าดำเนินการได้ตามเป้าหมายที่กำหนดไว้หรือไม่ ทำให้ทราบและกำหนดทิศทางการพัฒนาได้อย่างเป็นรูปธรรม และเกิดความชัดเจนที่ทำให้ทราบถึงจุดแข็ง (strengths) จุดอ่อน (weaknesses) โอกาส (opportunities) ปัญหาหรืออุปสรรค (threats) ของแผนพัฒนา โครงการ กิจกรรมต่างๆ ซึ่งอาจเกิดจากองค์กร บุคลากร สภาพพื้นที่และผู้มีส่วนเกี่ยวข้องเพื่อนำไปสู่การปรับปรุงแผนงานให้เกิดความสอดคล้องกับสภาพแวดล้อมในสังคมภายใต้ความต้องการและความพึงพอใจของประชาชนและนำไปสู่การวางแผนการพัฒนาในปีต่อไป เพื่อให้เกิดผลสัมฤทธิ์เชิงคุณค่าในกิจการสาธารณะมากที่สุดและเมื่อพบจุดแข็ง ก็ต้องเร่งรีบดำเนินการและจะต้องมีความสุขรอบคอบในการดำเนินการ ขยายโครงการ งานต่างๆ ที่เป็นจุดแข็งและพึงรอโอกาสในการเสริมสร้างให้เกิดจุดแข็งนี้ และเมื่อพบจุดแข็ง ก็ต้องเร่งรีบดำเนินการและจะต้องตั้งรับให้มันรอโอกาสที่จะดำเนินการและตั้งมั่นอย่างสุขุมรอบคอบพยายามลดทอนสิ่งที่ปัญหาและอุปสรรคลงไป เมื่อพบจุดอ่อนต้องหยุดและลดทอนปัญหาลงให้ได้ ดำเนินการปรับปรุงให้ดีขึ้น ตั้งรับให้มันเพื่อรอโอกาสและสุดท้ายเมื่อมีโอกาสที่จะต้องใช้พันธมิตรให้เกิดประโยชน์เพื่อดำเนินการขยายแผนงาน โครงการ งานต่างๆ พร้อมการปรับปรุงและเร่งรีบดำเนินการสิ่งเหล่านี้จะถูกค้นพบเพื่อให้เกิดการพัฒนาท้องถิ่น โดยการติดตามและประเมินผลซึ่งส่งผลให้เกิดกระบวนการพัฒนาท้องถิ่นอย่างเข้มแข็งและมีความยั่งยืน เป็นไปตามเป้าประสงค์ที่ตั้งไว้ได้อย่างดียิ่ง

๒. วัตถุประสงค์ของการติดตามและประเมินผลแผนพัฒนา

- ๑) เพื่อปรับปรุงประสิทธิภาพการจัดการและการบริหาร
- ๒) เพื่อการปรับปรุงแผนงาน
- ๓) เพื่อประเมินความเหมาะสมของการเปลี่ยนแปลงที่เกิดขึ้นกับโครงการ
- ๔) เพื่อระบุแนวทางที่จะปรับปรุงมาตรการที่จะนำไปใช้ให้เหมาะสม
- ๕) เพื่อความกระจำจืดของแผนงาน
- ๖) เพื่อการพัฒนาแผนงาน
- ๗) เพื่อตอบสนองความต้องการของผู้ให้การสนับสนุนทางการเงิน
- ๘) เพื่อทดสอบแนวความคิดริเริ่มในการแก้ไขปัญหาของท้องถิ่น
- ๙) เพื่อการตัดสินใจที่จะขยายโครงการหรือยุติโครงการ

๓. ขั้นตอนการติดตามและประเมินผลแผนพัฒนา

ขั้นตอนที่ ๑

แต่งตั้งคณะกรรมการติดตามและประเมินผลแผนพัฒนาท้องถิ่น ตามระเบียบกระทรวงมหาดไทย ว่าด้วยการจัดทำแผนพัฒนาขององค์กรปกครองส่วนท้องถิ่น พ.ศ. ๒๕๔๘ ข้อ ๒๘ ดังนี้

ให้ผู้บริหารท้องถิ่นแต่งตั้งคณะกรรมการติดตามและประเมินผลแผนพัฒนาท้องถิ่น ประกอบด้วย

- ๑) สมาชิกสภาท้องถิ่นที่สภาท้องถิ่นคัดเลือกจำนวนสามคน
- ๒) ผู้แทนประชาคมท้องถิ่นที่ประชาคมท้องถิ่นคัดเลือกจำนวนสองคน
- ๓) ผู้แทนหน่วยงานที่เกี่ยวข้องที่ผู้บริหารท้องถิ่นคัดเลือกจำนวนสองคน
- ๔) หัวหน้าส่วนการบริหารที่คัดเลือกกันเองจำนวนสองคน
- ๕) ผู้ทรงคุณวุฒิที่ผู้บริหารท้องถิ่นคัดเลือกจำนวนสองคน

โดยให้คณะกรรมการเลือกกรรมการหนึ่งคนทำหน้าที่ประธานคณะกรรมการและกรรมการอีก หนึ่งคนทำหน้าที่เลขานุการของคณะกรรมการ

ให้กรรมการตาม (๑) (๒) (๓) (๔) และ (๕) แห่งระเบียบกระทรวงมหาดไทย ว่าด้วยการจัดทำ แผนพัฒนาขององค์กรปกครองส่วนท้องถิ่น พ.ศ. ๒๕๔๘ หมวด ๖ ข้อ ๒๘ มีวาระอยู่ในตำแหน่งคราวละสี่ปี และอาจได้รับการคัดเลือกอีกได้ (แก้ไขเพิ่มเติมโดยระเบียบกระทรวงมหาดไทย ว่าด้วยการจัดทำแผนพัฒนาของ องค์กรปกครองส่วนท้องถิ่น (ฉบับที่ ๓) พ.ศ. ๒๕๖๑ ข้อ ๑๑ วรรค ๒ ทั้งนี้ องค์การบริหารส่วนตำบลวังบ้าน เก่า ได้แต่งตั้งคณะกรรมการติดตามและประเมินผลแผนพัฒนาองค์การบริหารส่วนตำบลบ้านเก่าตามระเบียบ ดังกล่าวเป็นที่เรียบร้อยแล้ว ตามคำสั่งที่ ๑๕๘/๒๕๖๑ ลงวันที่ ๑๑ เมษายน พ.ศ. ๒๕๖๑ มีผลนับตั้งแต่วันที่ ๑๗ เมษายน พ.ศ. ๒๕๖๑ เป็นต้นไป

ขั้นตอนที่ ๒

คณะกรรมการติดตามและประเมินผลแผนพัฒนาท้องถิ่น กำหนดแนวทาง วิธีการในการติดตาม และประเมินผลแผนพัฒนา ตามระเบียบกระทรวงมหาดไทย ว่าด้วยการจัดทำแผนพัฒนาขององค์กรปกครองส่วน ท้องถิ่น พ.ศ. ๒๕๔๘ ข้อ ๒๙ (๑)

ขั้นตอนที่ ๓ ...

ขั้นตอนที่ ๓

คณะกรรมการติดตามและประเมินผลแผนพัฒนาท้องถิ่น ดำเนินการติดตามและประเมินผลแผนพัฒนา ตามระเบียบกระทรวงมหาดไทย ว่าด้วยการจัดทำแผนพัฒนาขององค์กรปกครองส่วนท้องถิ่น พ.ศ. ๒๕๔๘ ข้อ ๒๙ (๒)

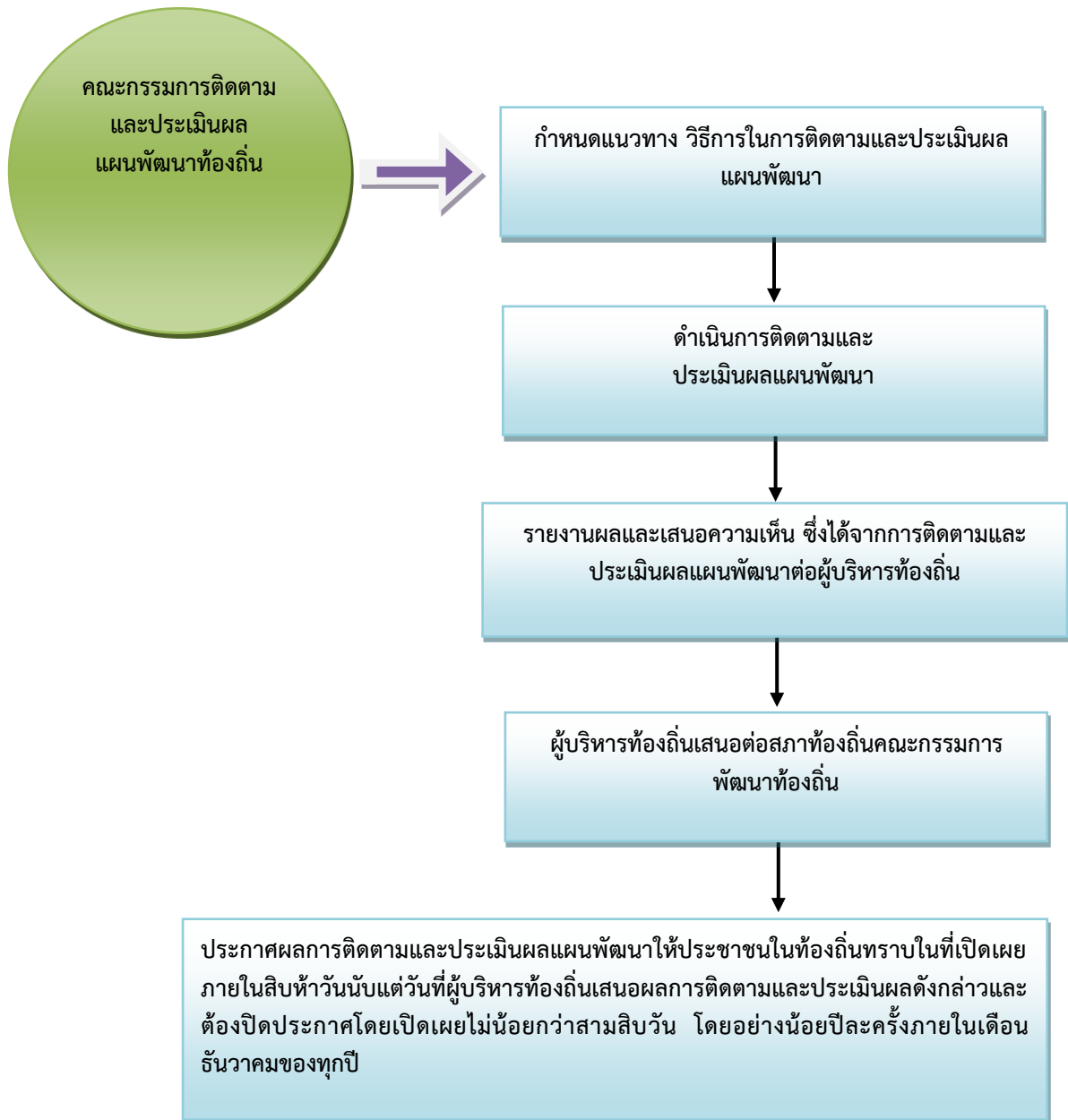
ขั้นตอนที่ ๔

คณะกรรมการติดตามและประเมินผลแผนพัฒนาท้องถิ่น รายงานผลและเสนอความเห็นซึ่งได้จากการติดตามและประเมินผลแผนพัฒนาท้องถิ่นต่อผู้บริหารท้องถิ่น เพื่อให้ผู้บริหารท้องถิ่นเสนอต่อสภาท้องถิ่น และคณะกรรมการพัฒนาท้องถิ่น พร้อมทั้งประกาศผลการติดตามและประเมินผลแผนพัฒนาให้ประชาชนในท้องถิ่นทราบในที่เปิดเผยภายในสิบห้าวันนับแต่วันรายงานผลและเสนอความเห็นดังกล่าว และต้องปิดประกาศไว้เป็นระยะเวลาไม่น้อยกว่าสามสิบวันโดยอย่างน้อยปีละหนึ่งครั้งภายในเดือนธันวาคมของทุกปี ตามระเบียบกระทรวงมหาดไทย ว่าด้วยการจัดทำแผนพัฒนาขององค์กรปกครองส่วนท้องถิ่น พ.ศ. ๒๕๔๘ ข้อ ๒๙ (๓) ที่แก้ไขเพิ่มเติมโดยระเบียบกระทรวงมหาดไทย ว่าด้วยการจัดทำแผนพัฒนาขององค์กรปกครองส่วนท้องถิ่น (ฉบับที่ ๓) พ.ศ. ๒๕๖๑ ข้อ ๑๒

ขั้นตอนที่ ๕

ผู้บริหารท้องถิ่นเสนอผลการติดตามและประเมินผลต่อสภาท้องถิ่น และคณะกรรมการพัฒนาท้องถิ่น พร้อมกันประกาศผลการติดตามและประเมินผลแผนพัฒนาให้ประชาชนในท้องถิ่นทราบในที่เปิดเผยภายในสิบห้าวันนับแต่วันที่ผู้บริหารท้องถิ่นเสนอผลการติดตามและประเมินผลดังกล่าวและต้องปิดประกาศโดยเปิดเผยไม่น้อยกว่าสามสิบวัน โดยอย่างน้อยปีละครั้งภายในเดือนธันวาคมของทุกปี ตามระเบียบกระทรวงมหาดไทย ว่าด้วยการจัดทำแผนพัฒนาขององค์กรปกครองส่วนท้องถิ่น พ.ศ. ๒๕๔๘ ข้อ ๓๐ (๕) ที่แก้ไขเพิ่มเติมโดยระเบียบกระทรวงมหาดไทย ว่าด้วยการจัดทำแผนพัฒนาขององค์กรปกครองส่วนท้องถิ่น (ฉบับที่ ๓) พ.ศ. ๒๕๖๑ ข้อ ๑๓

ผังขั้นตอนการดำเนินการติดตามและประเมินผลแผนพัฒนา



๔. กรอบและแนวทางในการติดตามและประเมินผลแผนพัฒนา

คณะกรรมการติดตามและประเมินผลแผนพัฒนา ได้กำหนดกรอบและแนวทางในการติดตามและประเมินผลแผนพัฒนาขององค์การบริหารส่วนตำบลบ้านเก่า ตามระเบียบกระทรวงมหาดไทย ว่าด้วยการจัดทำแผนพัฒนาขององค์กรปกครองส่วนท้องถิ่น พ.ศ. ๒๕๔๘ และที่แก้ไขเพิ่มเติมถึง (ฉบับที่ ๓) พ.ศ. ๒๕๖๑ หนังสือกระทรวงมหาดไทย หนังสือกระทรวงมหาดไทย ด่วนที่สุด ที่ มท ๐๘๑๐.๓/ว ๒๙๓๑ ลงวันที่ ๑๕ พฤษภาคม ๒๕๖๒ เรื่อง ชักซ้อมแนวทางการทบทวนแผนพัฒนาท้องถิ่น (พ.ศ. ๒๕๖๑ - ๒๕๖๕) ขององค์การบริหารส่วนท้องถิ่น ข้อ ๗ และคู่มือการติดตามและประเมินผลการจัดทำและแปลงแผนไปสู่การปฏิบัติขององค์กรปกครองส่วนท้องถิ่น (โดยกรมส่งเสริมการปกครองท้องถิ่นร่วมกับมหาวิทยาลัยธรรมศาสตร์) ดังนี้

๔.๑ กรอบเวลา (time & timeframe) ความสอดคล้อง (relevance) ความพอเพียง (adequacy) ความก้าวหน้า (progress) ประสิทธิภาพ (efficiency) ประสิทธิผล (effectiveness) ผลลัพธ์และผลผลิต (outcome and output) การประเมินผลกระทบการประเมินผลกระบวนการ (process evaluation) มีรายละเอียดดังนี้

(๑) กรอบเวลา (time & timeframe)

การดำเนินโครงการเป็นไปตามห้วงเวลาที่กำหนดเอาไว้ในแผนการดำเนินงานหรือไม่ และเป็นห้วงเวลาที่ดำเนินการเหมาะสมต่อถูกต้องหรือไม่ มีความล่าช้าเกิดขึ้นหรือไม่

(๒) ความสอดคล้อง (relevance)

มีความสอดคล้องกับแผนพัฒนาเศรษฐกิจและสังคมแห่งชาติ แผนการบริหารราชการแผ่นดิน ยุทธศาสตร์ประเทศ ค่านิยมหลักของคนไทย นโยบายของรัฐบาล ยุทธศาสตร์และนโยบายของคณะกรรมการรักษาความสงบแห่งชาติ (คสช.) ยุทธศาสตร์การพัฒนากลุ่มจังหวัด ยุทธศาสตร์การพัฒนาจังหวัด ยุทธศาสตร์การพัฒนาองค์กรปกครองส่วนท้องถิ่นในเขตจังหวัด แผนพัฒนาอำเภอ แผนพัฒนาตำบล แผนชุมชน วิสัยทัศน์ พันธกิจ จุดมุ่งหมายเพื่อการพัฒนา แนวทางการพัฒนา นโยบายผู้บริหาร รวมทั้งปัญหา ความต้องการของประชาคมและชุมชน

(๓) ความพอเพียง (adequacy)

การบรรจุโครงการในแผนพัฒนาเป็นโครงการที่มีความจำเป็นต่อประชาชนในชุมชน สามารถแก้ไขปัญหาที่เกิดขึ้นได้ในชุมชน และสามารถดำเนินการได้ตามอำนาจหน้าที่ของท้องถิ่น โดยคำนึงถึงงบประมาณของท้องถิ่น

(๔) ความก้าวหน้า (Progress)

พิจารณาถึงความก้าวหน้าในอนาคตของท้องถิ่น โดยพิจารณา

๑) ด้านโครงสร้างพื้นฐาน

มีโครงสร้างพื้นฐานที่ดี มีถนนในการสัญจรไปมาได้สะดวก ปลอดภัย ประชาชนมีน้ำใช้ในการอุปโภค-บริโภคทุกครัวเรือน ประชาชนมีไฟฟ้าใช้ครบทุกครัวเรือน และมีไฟฟ้าสาธารณะครบทุกจุด มีแหล่งน้ำในการเกษตรพอเพียง

๒) ด้านงานส่งเสริมคุณภาพชีวิต

เด็กได้รับการศึกษาบนพื้นฐานทุกคน ผู้สูงอายุ ผู้พิการ ผู้ป่วยเอดส์ ผู้ด้อยโอกาสได้รับการดูแลอย่างทั่วถึงกลุ่มอาชีพมีความแข็งแรง โรครัดต่อ โรคระบาด โรคอุบัติใหม่ลดลง สภาพความเป็นอยู่ดีขึ้น มีที่อยู่อาศัยที่มีสภาพมั่นคงแข็งแรง ประชาชนมีสุขภาพร่างกายแข็งแรง

๓) ด้านการจัด...

๓) ด้านการจัดระเบียบชุมชนและการรักษาความสงบเรียบร้อย

ประชาชนได้รับความปลอดภัยในชีวิตและทรัพย์สิน ชุมชนปลอดภัยปลอดยาเสพติด ปลอดภัยปลอดการพนัน ปลอดภัยปลอดอบายมุข การทะเลาะวิวาท

๔) ด้านเศรษฐกิจ พาณิชยกรรมและการท่องเที่ยว

มีการขยายตัวทางเศรษฐกิจ การพาณิชยกรรมเพิ่มมากขึ้น มีการท่องเที่ยวในท้องถิ่นเพิ่มมากขึ้น ประชาชนมีรายได้เพิ่มขึ้นและเพียงพอในการดำรงชีวิต

๕) ด้านทรัพยากรธรรมชาติและสิ่งแวดล้อม

ทรัพยากรธรรมชาติไม่ถูกทำลาย สภาพแวดล้อมในชุมชนดีขึ้น ปราศจากมลภาวะที่เป็นพิษ ชยะในชุมชนลดลงและถูกกำจัดอย่างเหมาะสม ปริมาณน้ำเสียลดลง การระบายน้ำดีขึ้น

๖) ด้านศิลปะ วัฒนธรรม จารีตประเพณีและภูมิปัญญาท้องถิ่น

ศิลปะ วัฒนธรรม จารีตประเพณีและภูมิปัญญาท้องถิ่นท้องถิ่นยังคงอยู่และได้รับการส่งเสริมอนุรักษ์สู่คนรุ่นต่อไป ประชาชน เด็กและเยาวชนในท้องถิ่นมีจิตสำนึก เกิดความตระหนัก และเข้ามามีส่วนร่วมในการอนุรักษ์ พื้นฟู และสืบสานภูมิปัญญาและคุณค่าความหลากหลายทางวัฒนธรรม ทั้งที่เป็นชีวิต ค่านิยมที่ดีงาม และความเป็นไทย รวมทั้งได้เรียนรู้ความสำคัญ รู้จักวิถีชีวิต รู้ถึงคุณค่าของประวัติศาสตร์ในท้องถิ่น ความเป็นมาและวัฒนธรรมประเพณีของท้องถิ่น อันจะสร้างความภูมิใจและจิตสำนึกในการรักษาวัฒนธรรมประเพณีของท้องถิ่นสืบไป

(๕) ประสิทธิภาพ (efficiency)

ติดตามและประเมินโครงการที่ดำเนินการว่าสามารถดำเนินการได้บรรลุวัตถุประสงค์หรือไม่ มีผลกระทบเกิดขึ้นหรือไม่ ผู้เข้าร่วมโครงการมีความพึงพอใจหรือไม่ การดำเนินโครงการสามารถแก้ไขปัญหาของชุมชนได้หรือไม่ งบประมาณถูกใช้ไปอย่างประหยัดและคุ้มค่า ทรัพย์สินของ เช่น วัสดุ อุปกรณ์ ครุภัณฑ์ ถูกใช้ไปอย่างคุ้มค่า มีการบำรุงรักษาและซ่อมแซม มีการปรับปรุงหรือไม่

(๖) ประสิทธิภาพ (effectiveness)

ประชาชนมีความพึงพอใจมากน้อยเพียงใด ปัญหาของชุมชนประชาชนได้รับการแก้ไขหรือไม่ มีผลกระทบต่อประชาชนในชุมชนหรือไม่

(๗) ผลลัพธ์และผลผลิต (outcome and output)

ประชาชน ชุมชน ได้รับอะไรจากการดำเนินโครงการของเทศบาล ซึ่งส่งผลไปถึงการพัฒนาจังหวัด ภูมิภาคและระดับประเทศ

(๘) การประเมินผลกระทบท่อชุมชนและสังคมและหน่วยงานที่เกี่ยวข้อง

เป็นการประเมินถึงผลกระทบต่อชุมชนและสังคมและหน่วยงานที่เกี่ยวข้อง โดยพิจารณาถึงผลกระทบต่อสุขภาพของประชาชน สังคม สภาพแวดล้อม สิ่งแวดล้อม ธรรมชาติ เศรษฐกิจ ว่ามีผลกระทบเกิดขึ้นอย่างไร สาเหตุจากอะไร ประเมินผลกระทบท่อชุมชนและสังคม การดำเนินงานโครงการ กระบวนการเหมาะสม ถูกต้องหรือไม่

๔.๒ การวิเคราะห์สภาพแวดล้อมของท้องถิ่น

คณะกรรมการติดตามและประเมินผลแผนพัฒนา ดำเนินการวิเคราะห์สภาพแวดล้อมท้องถิ่นในระดับชุมชนและทั้งในเขตองค์กรปกครองส่วนท้องถิ่น และรวมทั้งตำบล อำเภอ เนื่องจากในเขตเทศบาลนั้นมีหมู่บ้านที่บางส่วนหรือและส่วนใหญ่อยู่ในเขตเทศบาลและเขต อบท.ข้างเคียง ซึ่งมีปฏิสัมพันธ์ซึ่งกันและกันกับสภาพแวดล้อมภายใต้สังคมที่เป็นทั้งระบบเปิดมากกว่าระบบปิดในปัจจุบัน โดยการวิเคราะห์สภาพแวดล้อมเป็นการวิเคราะห์สภาพแวดล้อมทั้งภายนอกและภายใน ดังนี้

การวิเคราะห์...

(๑) การวิเคราะห์สภาพแวดล้อมภายนอก

คณะกรรมการติดตามและประเมินผลแผนพัฒนา ดำเนินการวิเคราะห์สภาพแวดล้อมภายนอก เป็นการตรวจสอบ ประเมินและกรองปัจจัยหรือข้อมูลจากสภาพแวดล้อมภายนอกที่มีผลกระทบต่อท้องถิ่น เช่น สภาพเศรษฐกิจ เทคโนโลยี การเมือง กฎหมาย สังคม สิ่งแวดล้อม วิเคราะห์เพื่อให้เกิดการบูรณาการ (integration) ร่วมกันกับองค์กรปกครองส่วนท้องถิ่น หน่วยงานราชการหรือรัฐวิสาหกิจ การวิเคราะห์สภาพภายนอกนี้ เป็นการระบุถึงโอกาสและอุปสรรคที่จะต้องดำเนินการและแก้ไขปัญหาที่เกิดขึ้น

(๒) การวิเคราะห์สภาพแวดล้อมภายใน

เป็นการตรวจสอบ ประเมินและกรองปัจจัยหรือข้อมูลจากสภาพแวดล้อมในท้องถิ่น ปัจจัยใดเป็นจุดแข็งหรือจุดอ่อนที่องค์กรปกครองส่วนท้องถิ่นจะแสวงหาโอกาสพัฒนาและหลีกเลี่ยงอุปสรรคที่อาจเกิดขึ้นได้ ซึ่งการติดตามและประเมินผลโดยกำหนดให้มีการวิเคราะห์สภาพแวดล้อมภายใน สามารถทำได้หลายแนวทาง เช่น การวิเคราะห์ห่วงโซ่แห่งคุณค่าภายในท้องถิ่น (value-chain analysis) การวิเคราะห์ปัจจัยภายในตามสายงาน (scanning functional resources) เป็นการวิเคราะห์ ตรวจสอบ ติดตามองค์กรปกครองส่วนท้องถิ่นเพื่อวิเคราะห์ถึงจุดแข็งและจุดอ่อน

๔.๓ การติดตามประเมินผลแผนพัฒนา

➤ ติดตามและประเมินผลแผนพัฒนาท้องถิ่น (พ.ศ. ๒๕๖๑ - ๒๕๖๕) ปีงบประมาณ พ.ศ. ๒๕๖๓ รวมทั้งที่เพิ่มเติม เปลี่ยนแปลง และแก้ไข

๔.๔ ดำเนินการตรวจสอบในระหว่างการดำเนินโครงการพัฒนาและกิจกรรมที่ดำเนินการจริงทั้งหมดในพื้นที่ขององค์กรปกครองส่วนท้องถิ่นประจำปีงบประมาณนั้น ว่าสามารถเป็นไปตามเป้าหมายที่ตั้งไว้หรือไม่

๔.๕ สรุปผลการดำเนินโครงการในแผนพัฒนา

๔.๖ สรุปผลการประเมินความพึงพอใจ

๔.๗ เปรียบเทียบผลการดำเนินงานในปีที่ผ่านมาและปัจจุบัน

๔.๘ เสนอแนะความคิดเห็นที่ได้จากการติดตามและประเมินผล

➤ ติดตามและประเมินผลยุทธศาสตร์และโครงการตามแนวทางการพิจารณาการติดตามและประเมินผลยุทธศาสตร์ และตามแนวทางการพิจารณาการติดตามและประเมินผลโครงการ เพื่อความสอดคล้องแผนพัฒนาท้องถิ่น (พ.ศ. ๒๕๖๑ - ๒๕๖๕) ประจำปีงบประมาณ พ.ศ. ๒๕๖๔

๕. ระเบียบ วิธีการในการติดตามและประเมินผลแผนพัฒนา

ระเบียบ วิธีในการติดตามและประเมินผล วิธีการในการติดตามและประเมินผลแผนพัฒนา ซึ่งต้องกำหนดวิธีการติดตามและประเมิน กำหนดช่วงเวลาในการติดตามและประเมินผล โดยมีองค์ประกอบที่สำคัญ ๒ ประการ ดังนี้

๕.๑ ระเบียบในการติดตามและประเมินผลแผนพัฒนา ระเบียบวิธีในการติดตามและประเมินผลแผนพัฒนา มีองค์ประกอบ ๔ ประการ ดังนี้

(๑) ผู้เข้าร่วมติดตามและประเมินผล ได้แก่ คณะกรรมการติดตามและประเมิน ผู้รับผิดชอบแผนพัฒนา สมาชิกสภา ประชาชนในท้องถิ่น ผู้มีส่วนเกี่ยวข้อง และผู้มีส่วนได้เสีย (stakeholders) ในท้องถิ่น ผู้รับผิดชอบโครงการ

(๒) ขั้นตอนในการติดตามและประเมินผล (รายละเอียดตามหัวข้อที่ ๓ ข้างต้น)

(๓) หารระยะเวลา...

(๓) หัวระยะเวลาในการติดตามและประเมินผล

คณะกรรมการต้องดำเนินการติดตามรายงานผลและเสนอความเห็นซึ่งได้จากการติดตามและประเมินผลแผนพัฒนาท้องถิ่นต่อผู้บริหารท้องถิ่น เพื่อให้ผู้บริหารท้องถิ่นเสนอต่อสภาท้องถิ่น และคณะกรรมการพัฒนาท้องถิ่น พร้อมทั้งประกาศผลการติดตามและประเมินผลแผนพัฒนาให้ประชาชนในท้องถิ่นทราบในที่เปิดเผยภายในสิบห้าวันนับแต่วันรายงานผลและเสนอความเห็นดังกล่าว และต้องปิดประกาศไว้เป็นระยะเวลาไม่น้อยกว่าสามสิบวันโดยอย่างน้อยปีละหนึ่งครั้งภายในเดือนธันวาคมของทุกปี

(๔) เครื่องมือ อันได้แก่

เครื่องมือ อุปกรณ์ สิ่งที่ใช้เป็นสื่อสำหรับการติดตามและประเมินผล เพื่อใช้ในการรวบรวมข้อมูลแผนพัฒนาที่ได้กำหนดขึ้น ซึ่งมีผลต่อการพัฒนาท้องถิ่น ข้อมูลดังกล่าวเป็นได้ทั้งข้อมูลเชิงปริมาณ และข้อมูลเชิงคุณภาพ มีความจำเป็นและสำคัญในการนำมาหาค่าและผลของประโยชน์ที่ได้รับจากแผนพัฒนาเป็นแบบสอบถาม แบบวัดคุณภาพแผน แบบติดตามและประเมินผลโครงการสำหรับแผนพัฒนาเพื่อความสอดคล้องของยุทธศาสตร์และโครงการ แบบตัวบ่งชี้ของการทำงาน แบบบันทึกข้อมูล แบบรายงาน เพื่อนำไปวิเคราะห์ทางสถิติ และการหาผลสัมฤทธิ์โดยรูปแบบต่างๆ ที่สอดคล้องกับบริบทของท้องถิ่น

(๕) กรรมวิธี อันได้แก่

เป็นเป็นวิธีการติดตามและประเมินผล จะต้องศึกษาเอกสารที่เกี่ยวข้องกับยุทธศาสตร์ ซึ่งเป็นการตรวจดูเอกสารหลักฐานต่างๆ ที่เป็นทรัพย์สินขององค์กรปกครองส่วนท้องถิ่น ที่เกี่ยวข้องกับการพัฒนาท้องถิ่น โดยดำเนินการตรวจสอบเอกสารหลักฐานต่างๆ อันได้แก่แผนพัฒนา แผนการดำเนินการ เทศบัญญัติงบประมาณรายจ่าย การลงนามในสัญญา การเบิกจ่ายงบประมาณ เอกสารการดำเนินโครงการ ทรัพย์สินต่างๆ มีอยู่จริงหรือไม่ สภาพของทรัพย์สินนั้นเป็นอย่างไร อันได้แก่ ครุภัณฑ์ ที่ดินและสิ่งก่อสร้าง กลุ่มผลประโยชน์ต่างๆ เพื่อตรวจสอบว่าดำเนินการให้เป็นไปตามวัตถุประสงค์และได้รับผลตามที่ตั้งไว้หรือไม่ โดยการเก็บข้อมูลวิเคราะห์ข้อมูล (data analysis)

๕.๒ วิธีในการติดตามและประเมินผล

(๑) การออกแบบการติดตามและประเมินผล

ดำเนินการออกแบบการติดตามประเมินผล เริ่มจากการเก็บรวบรวมข้อมูล การนำข้อมูลมาวิเคราะห์ เปรียบเทียบ การค้นหาผลกระทบของการดำเนินโครงการ ผลกระทบต่อองค์กรสอบถามข้อมูลจากผู้รับผิดชอบโครงการ นำมาวิเคราะห์ปัญหา สรุปผลเสนอแนะการแก้ไขปัญหา

(๒) วิธีการเก็บรวบรวมข้อมูลการติดตามและประเมินผลแผนพัฒนา

โดยดำเนินการเก็บข้อมูลจากแผนยุทธศาสตร์การพัฒนา แผนพัฒนาท้องถิ่น แผนการดำเนินการ เทศบัญญัติงบประมาณรายจ่าย เอกสารการเบิกจ่าย ภาพถ่าย ทะเบียนทรัพย์สิน เอกสารการดำเนินโครงการจากผู้รับผิดชอบโครงการ ลงพื้นที่ตรวจสอบ สอบถามประชาชนในพื้นที่

๖. เครื่องมือที่ใช้ในการติดตามและประเมินผลแผนพัฒนา

สิ่งที่จะทำให้การติดตามและประเมินผลมีประสิทธิภาพก็คือเครื่องมือที่ใช้ในการดำเนินการติดตามประเมินผลตามที่กล่าวไปแล้วในระเบียบวิธีการติดตามและประเมินผล คณะกรรมการได้พิจารณาเครื่องมือที่ใช้ในการติดตามและประเมินผลแผนพัฒนา ดังนี้

๖.๑ การติดตามและประเมินผลแผนพัฒนาจะต้องดำเนินการการวัดผลในเชิงปริมาณและเชิงคุณภาพ

(๑) การวัดผลในเชิงปริมาณ (Quantity) โดยเครื่องมือที่ใช้ในการติดตามและประเมินผลในเชิงปริมาณ

(๑.๑) แบบประเมินผลการดำเนินงานขององค์กรปกครองส่วนท้องถิ่นตามยุทธศาสตร์การพัฒนา

(๒) การวัดผลในเชิงคุณภาพ (Quality) มีการวัดผลดังนี้

(๒.๑) แบบการกำกับการจัดทำแผนพัฒนาท้องถิ่น (พ.ศ.๒๕๖๑ - ๒๕๖๕)

(๒.๒) การติดตามผลการดำเนินงานขององค์กรปกครองส่วนท้องถิ่น

(๒.๓) แบบประเมินผลการดำเนินงานตามยุทธศาสตร์

๗. ประโยชน์ของการติดตามและประเมินผลแผนพัฒนา

๑) ทำให้ทราบว่าการนำนโยบายไปปฏิบัติมีสมรรถภาพในการจัดการและบริหารมากน้อยเพียงใด
๒) เห็นจุดสำคัญที่จะต้องปรับปรุงแก้ไขอย่างชัดเจน ทั้งวัตถุประสงค์ของแผนงาน ขั้นตอนการปฏิบัติ ทรัพยากรที่ต้องใช้ ช่วงเวลาที่ต้องกระทำให้เสร็จ ซึ่งจะทำให้แผนงานมีความเหมาะสมต่อการนำไปปฏิบัติให้บรรลุวัตถุประสงค์อย่างมีประสิทธิภาพยิ่งขึ้น

๓) ทำให้ทราบว่าจำเป็นต้องเปลี่ยนแปลงโครงการอย่างไรบ้างให้เหมาะสม ระดับการเปลี่ยนแปลงมากน้อยแค่ไหน การเปลี่ยนแปลงจะก่อให้เกิดผลกระทบอะไรบ้าง อาทิ เช่น การเปลี่ยนแปลงวัตถุประสงค์บางส่วน การเปลี่ยนแนวทางการปฏิบัติ หรือการเปลี่ยนแปลงหน่วยงานที่รับผิดชอบการนำโครงการไปปฏิบัติ เป็นต้น

๔) ทำให้ทราบว่ามาตรการหรือกิจกรรมที่ใช้ยังมีข้อบกพร่องอะไรบ้าง ข้อบกพร่องดังกล่าวเกิดจากสาเหตุอะไร เพื่อนำมาประมวลผลเพื่อแสวงหาแนวทางแก้ไขปรับปรุงมาตรการใหม่ให้เหมาะสมต่อการนำไปปฏิบัติให้บรรลุวัตถุประสงค์ยิ่งขึ้น

๕) ทำให้ทราบว่าขั้นตอนใดบ้างที่มีปัญหาอุปสรรค และปัญหาอุปสรรคเหล่านั้นเกิดจากสาเหตุอะไร เมื่อทราบข้อมูลทั้งหมด การประเมินผลจะเป็นเครื่องมือสำคัญในการปรับปรุงขั้นตอนการทำงานของแผนงานให้มีความกระชับ เพื่อขจัดปัญหาอุปสรรคที่เกิดขึ้นในแต่ละขั้นตอนให้หมดไป

๖) ทำให้ทราบว่าแผนงานที่นำไปปฏิบัติมีจุดแข็ง (strengths) และจุดอ่อน (weaknesses) อะไรบ้าง และจุดอ่อนที่พบเกิดจากสาเหตุอะไรและจะแก้ไขได้อย่างไร เมื่อได้ทำการวิเคราะห์ข้อมูลครบถ้วนแล้ว ผลการวิเคราะห์จะนำไปสู่การพัฒนาแผนงานให้มีความเหมาะสม และมีประสิทธิภาพยิ่งขึ้น

๗) ทำให้ผู้ให้การสนับสนุนการนำโครงการไปปฏิบัติและผู้สนับสนุนการประเมินผลทราบผลของการนำนโยบายไปปฏิบัติบรรลุวัตถุประสงค์เพียงใด มีปัญหาอุปสรรคที่จะต้องปรับปรุงแก้ไขโครงการหรือไม่ (ผู้สนับสนุนทางการเงินมี ๒ ส่วน คือ ส่วนแรก คือ ผู้สนับสนุนการเงินแก่โครงการ เพื่อให้การนำโครงการไปปฏิบัติประสบผลสำเร็จ และส่วนที่สอง คือ ผู้ให้การสนับสนุนทางการเงินเพื่อทำการประเมินผลโครงการ ทั้งผู้ให้การสนับสนุนการนำโครงการไปปฏิบัติและผู้สนับสนุนทางการเงิน เพื่อทำการประเมินผลต่าง ๆ)

๘) การประเมินจะชี้ให้เห็นว่าแนวความคิดริเริ่มใหม่ในการแก้ไขปัญหาของท้องถิ่นประสบความสำเร็จตามวัตถุประสงค์ที่กำหนดไว้เพียงใด มีปัญหาและอุปสรรคในการดำเนินงานอย่างไรบ้าง และปัญหาอุปสรรคเหล่านี้ได้ผลเพียงใด และหรือจะต้องปรับปรุงในส่วนใดบ้าง

๙) การ...

๙) การประเมินจะทำให้เกิดความกระจ่างชัดว่าโครงการใดที่นำไปปฏิบัติแล้วได้ผลดีสมควรจะขยายโครงการให้ครอบคลุมกว้างขวางยิ่งขึ้นหรือโครงการใดมีปัญหาอุปสรรคมากและไม่สอดคล้องกับการแก้ไขปัญหาของสังคมควรจะยุติโครงการเสียเพื่อลดความสูญเสียให้น้อยลง หรือในกรณีที่มีโครงการที่มีลักษณะแข่งขันกันการประเมินผลจะทำให้ทราบว่าโครงการใดมีประสิทธิภาพในการแก้ไขปัญหาของสาธารณชนสมควรสนับสนุนให้ดำเนินการต่อไป ส่วนโครงการที่ไม่ประสบความสำเร็จ หรือให้ผลตอบแทนน้อยกว่ามาก ก็ควรยกเลิกทิ้งเสีย

๘. คณะกรรมการติดตามและประเมินผลแผนพัฒนาองค์การบริหารส่วนตำบลวังโพธิ์

ลำดับที่	ชื่อ-สกุล	ตำแหน่ง
๑	นายบุญมี เกี้ยวสันเทียะ	กรรมการ (สมาชิกสภา อบต. หมู่ที่ ๖ บ้านวังโป่ง)
๒	นายไพรวลัย กนขุนทด	กรรมการ (สมาชิกสภา อบต. หมู่ที่ ๙ บ้านชัยพัน)
๓	นางวรัชยา คำสิงห์นอก	กรรมการ (สมาชิกสภา อบต. หมู่ที่ ๑ บ้านเก่า)
๔	นายสุระชาติ คำสิงห์นอก	กรรมการ (ผู้แทนประชาคมท้องถิ่น หมู่ที่ ๑ บ้านเก่า)
๕	นายสมชาย เบ้าจันทิก	กรรมการ (ผู้แทนประชาคมท้องถิ่น หมู่ที่ ๘ บ้านกุดโคก)
๖	นายเกษม กวดขุนทด	กรรมการ (ผู้ใหญ่บ้าน หมู่ที่ ๗ บ้านน้อย)
๗	นางสาวพรหมลักษณ์ หอมมาลัย	กรรมการ (ผอ.โรงพยาบาลส่งเสริมสุขภาพตำบลบ้านวังโป่ง)
๘	นายวิรัช สีถาน	กรรมการ (ผู้ทรงคุณวุฒิ : อดีตผู้ใหญ่บ้าน หมู่ที่ ๑๐ บ้านสระพังเหนือ)
๙	นายสายน้อย ชาขุนทด	กรรมการ (ผู้ทรงคุณวุฒิ : อดีตผู้ใหญ่บ้าน หมู่ที่ ๓ บ้านมะเรียง)
๑๐	นายประเสริฐ กวกขุนทด	กรรมการ (ผู้อำนวยการกองศึกษา)
๑๑	นางสาวชญาดา พิธีพร	กรรมการ (หัวหน้าสำนักปลัด)

๙. คณะอนุกรรมการติดตามและประเมินผลแผนพัฒนาองค์การบริหารส่วนตำบลบ้านเก่า

ลำดับที่	ชื่อ-สกุล	ตำแหน่ง
๑	นายบุญมี เกี้ยวสันเทียะ	ประธานอนุกรรมการ (สมาชิกสภาองค์การบริหารส่วนตำบลบ้านเก่า หมู่ที่ ๖)
๒	นางสาวชญาดา พิธีพร	อนุกรรมการและเลขานุการ (หัวหน้าสำนักปลัด)

ส่วนที่ ๒

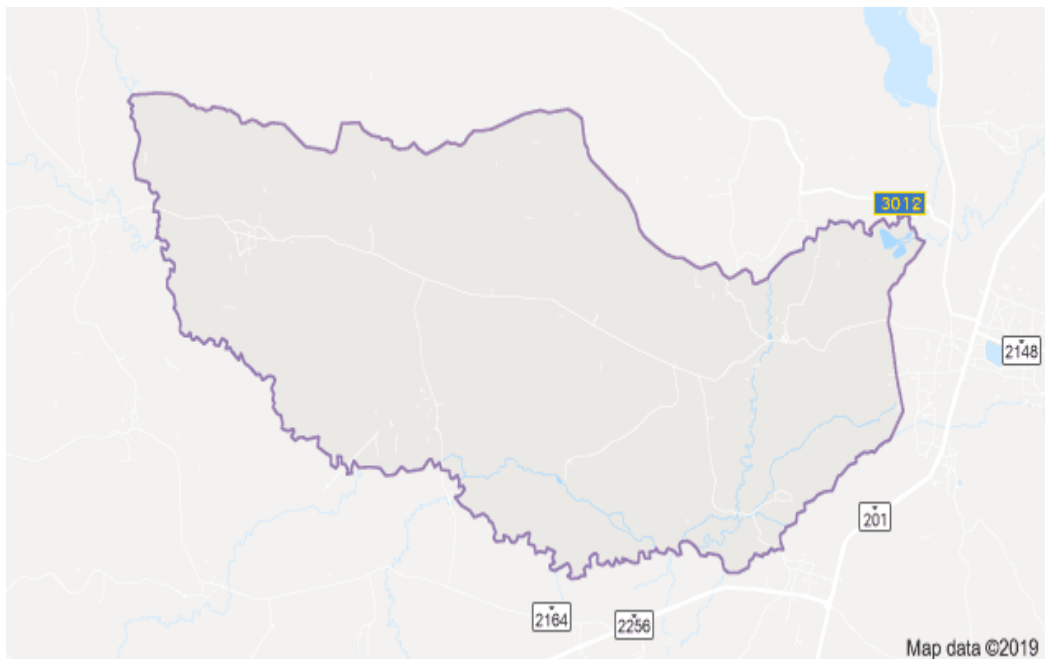
สภาพทั่วไปและข้อมูลพื้นฐาน

ส่วนที่ ๒

สภาพทั่วไปและข้อมูลพื้นฐาน

๑. ด้านกายภาพ

๑.๑ ที่ตั้งของหมู่บ้านหรือชุมชนหรือตำบล



องค์การบริหารส่วนตำบลบ้านเก่า ตั้งอยู่ห่างจากที่ว่าการอำเภอด้านขุนทด เป็นระยะทาง ๑๐ กิโลเมตร ไปตามถนนสาย ด้านขุนทด – หนองแวง

มีอาณาเขตติดต่อดังนี้

ทิศเหนือ	ติดต่อกับตำบลสำนักตะคร้อ กิ่งอำเภอเทพารักษ์ และตำบลพันชนะ อำเภอด้านขุนทด จังหวัดนครราชสีมา
ทิศใต้	ติดต่อกับตำบลหินดาด และตำบลตะเคียน อำเภอด้านขุนทด จังหวัดนครราชสีมา
ทิศตะวันออก	ติดต่อกับ ตำบลด้านขุนทด อำเภอด้านขุนทด จังหวัดนครราชสีมา
ทิศตะวันตก	ติดต่อกับ ตำบลหนองแวง กิ่งอำเภอ เทพารักษ์ จังหวัดนครราชสีมา

โครงสร้าง...

โครงสร้างขององค์การบริหารส่วนตำบลบ้านเก่า

คณะผู้บริหารองค์การบริหารส่วนตำบลบ้านเก่า

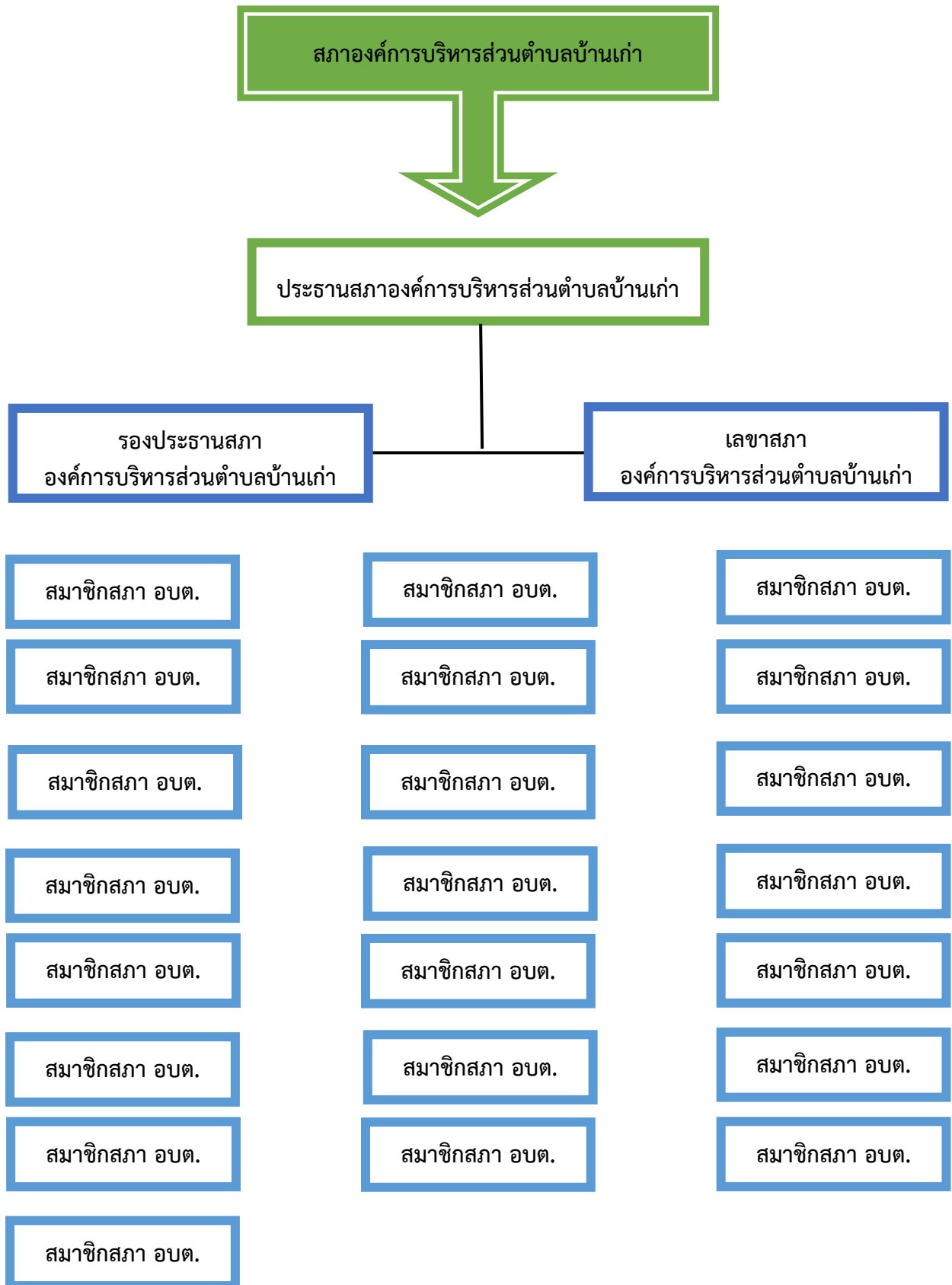
นายกองค์การบริหารส่วนตำบลบ้านเก่า

รองนายก
องค์การบริหารส่วนตำบลบ้านเก่า

รองนายก
องค์การบริหารส่วนตำบลบ้านเก่า

เลขานุการนายก
องค์การบริหารส่วนตำบลบ้านเก่า

สภาองค์การ...



โครงสร้าง...

โครงสร้างการแบ่งส่วนราชการ (จำนวน ๕ สำนัก/กอง)		
พนักงานส่วนท้องถิ่น	พนักงานจ้าง	
๑. สำนักงานปลัด		
(๑) ปลัดองค์การบริหารส่วนตำบล (๒) หัวหน้าสำนักปลัด (๓) นักวิเคราะห์นโยบายและแผน (๔) นักทรัพยากรบุคคล (๕) นักจัดการงานทั่วไป (๖) นิติกร (๗) นักวิชาการเกษตร (๘) เจ้าพนักงานงานป้องกันและบรรเทาสาธารณภัย (๙) เจ้าพนักงานธุรการ	- พนักงานจ้างตามภารกิจ (๑) ผู้ช่วยนักจัดการงานทั่วไป (๒) ผู้ช่วยนักวิเคราะห์นโยบายและแผน (๓) ผู้ช่วยนักวิชาการสาธารณสุข (๔) ผู้ช่วยเจ้าพนักงานป้องกันสาธารณภัย (๕) ตกแต่งสวน (๖) พนักงานขับรถยนต์ - พนักงานจ้างทั่วไป (๑) คนงานทั่วไป) ๔ ตำแหน่ง	
๒. กองคลัง		
(๑) ผู้อำนวยการกองคลัง (๒) นักวิชาการเงินและบัญชี (๓) เจ้าพนักงานพัสดุ (๔) เจ้าพนักงานจัดเก็บรายได้	- พนักงานจ้างตามภารกิจ (๑) ผู้ช่วยเจ้าพนักงานการเงินและบัญชี (๒) ผู้ช่วยเจ้าพนักงานจัดเก็บรายได้ (๓) ผู้ช่วยเจ้าพนักงานพัสดุ (๔) ผู้ช่วยเจ้าพนักงานธุรการ	
๓. กองช่าง		
(๑) ผู้อำนวยการกองช่าง (๒) นายช่างโยธา (๓) นายช่างโยธา (๔) นายช่างไฟฟ้า (๕) เจ้าพนักงานธุรการ	- พนักงานจ้างทั่วไป (๑) คนงานทั่วไป	
พนักงานส่วนท้องถิ่น	พนักงานจ้าง	
๔. กองการศึกษา		
(๑) ผู้อำนวยการกองการศึกษา (๒) นักวิชาการศึกษา (๓) ครู จำนวน ๖ ตำแหน่ง	- พนักงานจ้างตามภารกิจ (๑) ผู้ช่วยนักวิชาการศึกษา (๑) ผู้ดูแลเด็ก จำนวน ๔ ตำแหน่ง	
๕. กองสวัสดิการสังคม		
(๑) ผู้อำนวยการกองสวัสดิการสังคม (๒) นักพัฒนาชุมชน	- พนักงานจ้างตามภารกิจ (๑) ผู้ช่วยเจ้าพนักงานพัฒนาชุมชน	
รวม	จำนวน ๒๘ คน	จำนวน ๒๑ คน

องค์การบริหารส่วนตำบลบ้านเก่าแบ่งโครงสร้างการบริหารงานออกเป็น ๑ สำนัก กับอีก ๔ กอง ทั้งหมด ๕ ส่วนราชการ พนักงานส่วนท้องถิ่น จำนวน ๒๘ คน พนักงานจ้าง จำนวน ๒๑ คน รวมทั้งสิ้น ๔๙ คน โดยมีภารกิจการบริหารงาน

บทบาท/การมี.....

บทบาท/การมีส่วนร่วมของประชาชนในกิจการทางการเมืองและการบริหาร ประชาชนในเขตองค์การบริหารส่วนตำบลบ้านเก่า มีส่วนร่วมในการบริหารงานขององค์การบริหารส่วนตำบล ประชาชนในเขตองค์การบริหารส่วนตำบลยังมีส่วนร่วมในการบริหารงาน การช่วยเหลืองานขององค์การบริหารส่วนตำบล เสนอแนะในกิจกรรมขององค์การบริหารส่วนตำบลในการดำเนินงานต่าง ๆ เช่น การประชุมจัดทำแผนพัฒนาตำบล, ประชุมประชาคมแก้ไขปัญหาความยากจน, ประชุมการจัดอบรมกระบวนการชุมชนเข้มแข็ง การรณรงค์ต่อต้านยาเสพติด ฯลฯ

๑.๒ ลักษณะภูมิประเทศ

สภาพพื้นที่โดยทั่วไปเป็นลูกคลื่นลอนลาด ความลาดชันของพื้นที่ ๒ - ๖ เปอร์เซ็นต์มีที่ราบบริเวณพื้นที่ทางตะวันออกและมีคลองลำซึ้งไหลผ่านทางตอนใต้และตะวันออก และลำห้วยชันโพรงทางตะวันตก

ตำบลบ้านเก่า มีพื้นที่ประมาณ ๘๘.๒๙ ตารางกิโลเมตร หรือประมาณ ๕๕,๑๘๐ ไร่ แบ่งการใช้ประโยชน์ออกเป็น

- พื้นที่ชุมชนและที่อยู่อาศัย	ประมาณ	๗๑๔	ไร่	ร้อยละ	๑.๓
- พื้นที่เกษตรกรรม	ประมาณ	๑๐,๓๒๒	ไร่	ร้อยละ	๑๘.๗
- พื้นที่สาธารณประโยชน์	ประมาณ	๕๑๖	ไร่	ร้อยละ	๑.๐๒
- พื้นที่ป่าสงวน	ประมาณ	๔๓,๑๘๓	ไร่	ร้อยละ	๗๘.๙๘

๑.๓ ลักษณะภูมิอากาศ

ตำบลบ้านเก่ามีความสูงจากระดับน้ำทะเลอยู่ระหว่าง ๒๐๐ - ๒๕๐ เมตร สภาพภูมิอากาศของตำบลบ้านเก่าจัดอยู่ในประเภททุ่งหญ้าเขตร้อน มีลมมรสุมหลักพัดผ่านคือ ลมมรสุมตะวันออกเฉียงเหนือ ทำให้อากาศหนาวเย็นและแห้งแล้ง กับลมมรสุมตะวันตกเฉียงใต้ ทำให้มีอากาศชุ่มชื้นและมีฝนตกชุก โดยทั่วไปสามารถแบ่งฤดูกาลออกได้เป็น ๓ ฤดู คือ ฤดูฝน เริ่มตั้งแต่เดือนพฤษภาคมถึงเดือนตุลาคม มีฝนตกชุก ตั้งแต่เดือนเมษายนจนถึงเดือนตุลาคม โดยมีปริมาณน้ำฝนสูงสุดในเดือนตุลาคม ฤดูหนาว สภาพอากาศจะเริ่มเปลี่ยนจากฤดูฝนไปสู่ฤดูหนาวตั้งแต่กลางเดือนตุลาคมถึงกลางเดือนกุมภาพันธ์ ระยะเวลาที่ได้รับอิทธิพลจากลมมรสุมตะวันออกเฉียงเหนือซึ่งเป็นลมหนาวและแห้งพัดจากประเทศจีน และฤดูร้อน เริ่มตั้งแต่กลางเดือนกุมภาพันธ์ ถึงกลางเดือนพฤษภาคม เนื่องจากพื้นที่ส่วนใหญ่ของตำบลบ้านเก่าเป็นพื้นที่ราบสูง มีป่าและทิวเขาสูงชันเขตแดนเป็นแนวยาว อากาศจึงค่อนข้างร้อนอบอ้าวในฤดูร้อน และในฤดูหนาวก็ค่อนข้างหนาวเย็นโดยอุณหภูมิจนเฉลี่ยตลอดทั้งปีประมาณ ๒๗.๔ องศาเซลเซียส อุณหภูมิต่ำสุดเฉลี่ย ๒๒.๗ องศาเซลเซียส อุณหภูมิสูงสุดเฉลี่ย ๓๓ องศาเซลเซียส มีความชื้นสัมพัทธ์เฉลี่ยตลอดทั้งปี ๗๑ % ความชื้นสัมพัทธ์สูงสุดเฉลี่ย ๘๘% ความชื้นสัมพัทธ์ต่ำสุดเฉลี่ย ๔๙ %

๑.๔ ลักษณะของดิน

สภาพดินทั่วไปเป็นดินร่วนปนทราย บางแห่งเป็นพื้นที่ภูเขาจะเป็นดินลูกรัง

๑.๕ ลักษณะของแหล่งน้ำ

- แหล่งน้ำธรรมชาติ
- แหล่งน้ำที่สร้างขึ้น

๑.๖ ลักษณะของไม้และป่า

ตำบลบ้านเก่ามีพื้นที่ป่าไม้ประกอบด้วย ไม้มะค่า ไม้ซี้เหล็ก ไม้ยางนา สะเดา ไม้แดง ฯลฯ อยู่เพียงเล็กน้อย เนื่องจากถูกรักษาบุกรุกทำเป็นที่เพาะปลูก เช่น ทำไร่มันสำปะหลัง ปลูกอ้อย ข้าวโพด ปลูกพริก เป็นต้น

๒. ด้านการเมือง/การปกครอง

๒.๑ เขตการปกครอง องค์การบริหารส่วนตำบลบ้านเก่า ประกอบด้วยหมู่บ้าน ๑๓ หมู่บ้านมีพื้นที่อยู่ในองค์การบริหารส่วนตำบลทั้งหมด ๑๓ หมู่บ้าน ดังนี้

หมู่ที่ ๑	บ้านเก่า	ผู้ปกครอง	นายสุระชาติ คำสิงห์นอก	กำนันตำบลบ้านเก่า
หมู่ที่ ๒	บ้านโนนสะอาด	ผู้ปกครอง	นางนิตยา วิเศษหมื่นไวย	ผู้ใหญ่บ้าน
หมู่ที่ ๓	บ้านมะเรียง	ผู้ปกครอง	นายณรงค์ แกบขุนทด	ผู้ใหญ่บ้าน
หมู่ที่ ๔	บ้านกลาง	ผู้ปกครอง	นายพงษ์เทพ ประเสริฐศรี	ผู้ใหญ่บ้าน
หมู่ที่ ๕	บ้านสระพัง	ผู้ปกครอง	นายจารึก กงขุนทด	ผู้ใหญ่บ้าน
หมู่ที่ ๖	บ้านวังโป่ง	ผู้ปกครอง	นายบุญยัง ศรีทอง	ผู้ใหญ่บ้าน
หมู่ที่ ๗	บ้านน้อย	ผู้ปกครอง	นายเกษม กวดขุนทด	ผู้ใหญ่บ้าน
หมู่ที่ ๘	บ้านกุดโดก	ผู้ปกครอง	นายสมชาย เป้าจันทิก	ผู้ใหญ่บ้าน
หมู่ที่ ๙	บ้านชัยพัน	ผู้ปกครอง	นางรุ่งเพชร อริยานุวัฒน์	ผู้ใหญ่บ้าน
หมู่ที่ ๑๐	บ้านสระพังเหนือ	ผู้ปกครอง	นายสงกรานต์ สีถาน	ผู้ใหญ่บ้าน
หมู่ที่ ๑๑	บ้านวังโป่งเหนือ	ผู้ปกครอง	นายสมยศ เกงขุนทด	ผู้ใหญ่บ้าน
หมู่ที่ ๑๒	บ้านใหม่รุ่งเรือง	ผู้ปกครอง	นายสุรียัน รัตนวงศ์	ผู้ใหญ่บ้าน
หมู่ที่ ๑๓	บ้านวังโป่งบูรพา	ผู้ปกครอง	นายประมุข หมอกขุนทด	ผู้ใหญ่บ้าน

๒.๒ การเลือกตั้ง

องค์การบริหารส่วนตำบลบ้านเก่า ประกอบด้วย สภาองค์การบริหารส่วนตำบล และนายกองค์การบริหารส่วนตำบล

(๑) สภาองค์การบริหารส่วนตำบล ประกอบด้วยสมาชิกสภาองค์การบริหารส่วนตำบล จำนวนหมู่บ้านละสองคน ซึ่งเลือกตั้งขึ้นโดยราษฎรผู้มีสิทธิเลือกตั้งในแต่ละหมู่บ้านในเขตองค์การบริหารส่วนตำบล

(๒) องค์การบริหารส่วนตำบลบ้านเก่ามีนายกองค์การบริหารส่วนตำบล หนึ่งคน ซึ่งมาจากการเลือกตั้งผู้บริหารท้องถิ่นโดยตรง การเลือกตั้งโดยตรงของประชาชนตามกฎหมายว่าด้วยการเลือกตั้งสมาชิกสภาท้องถิ่นหรือผู้บริหารท้องถิ่น

๓. ประชากร

๓.๑ ข้อมูลเกี่ยวกับจำนวนประชากร

ข้อมูลเกี่ยวกับประชากร รวมทั้งสิ้น ๗,๔๕๒ คน แยกเป็นชาย ๓,๖๔๙ คน หญิง ๓,๘๐๓ คน

๔. สภาพทาง.

๔. สภาพทางสังคม

๔.๑ การศึกษา

- โรงเรียนประถมศึกษา ๔ แห่ง
- โรงเรียนมัธยมศึกษา ๑ แห่ง
- ที่อ่านหนังสือพิมพ์ประจำหมู่บ้าน ๗ แห่ง

๔.๒ สาธารณสุข

- สถานีอนามัยประจำตำบล / หมู่บ้าน ๑ แห่ง
- อัตราการมีและใช้ส้วมรดน้ำ ร้อยละ ๙๘.๒

๔.๓ อาชญากรรม

- ปัญหารายได้ของประชาชนไม่พอกับรายจ่าย ก่อให้เกิดอาชญากรรมเล็กน้อย
- ปัญหาขาดงบประมาณในการดูแล ป้องกันภัยภายในหมู่บ้าน
- ปัญหาประชาชนส่วนใหญ่ไม่ค่อยมีส่วนร่วมในการเฝ้าระวัง และป้องกันภัยภายในหมู่บ้าน

๔.๔ ยาเสพติด

- สถานการณ์ปัญหายาเสพติดในพื้นที่องค์การบริหารส่วนตำบลบ้านเก่า ในปัจจุบันสถานการณ์การแพร่ระบาดของยาเสพติดในเขตองค์การบริหารส่วนตำบลบ้านเก่ามีกลุ่มที่ใช้ยาเสพติด ๒ กลุ่มคือ กลุ่มวัยรุ่น ซึ่งมีพฤติกรรมเรียนแบบการเสพยา เนื่องจากความอยากลอง หรือทำตามเพื่อนและกลุ่มวัยทำงานเสพยาเสพติด โดยมีความเชื่อว่าสามารถทำงานได้นานขึ้น

๔.๕ การสังคมสงเคราะห์

องค์การบริหารส่วนตำบลวังโพธิ์ได้ดำเนินการด้านสังคมสงเคราะห์ ดังนี้

- ด้านการสงเคราะห์และคุณภาพชีวิต ผู้ติดเชื้อ H.I.V. ผู้ติดเชื้อ H.I.V. ในเขตองค์การบริหารส่วนตำบลบ้านเก่า ที่ได้รับเบี้ยยังชีพ มีจำนวน ๒ คน
- ผู้สูงอายุ ผู้สูงอายุ ในเขตองค์การบริหารส่วนตำบลบ้านเก่า ที่ได้รับเบี้ยยังชีพ มีจำนวน ๑,๕๓๗ คน
- ผู้พิการทุพพลภาพ ผู้พิการทุพพลภาพ ในเขตองค์การบริหารส่วนตำบลบ้านเก่า ที่ได้รับเบี้ยยังชีพมี จำนวน ๒๒๙ คน

๕. ระบบบริการพื้นฐาน

๕.๑ เส้นทางคมนาคม

- การติดต่อกับอำเภอด้านขุนทด ใช้เส้นทางรถยนต์ได้แก่ ถนนสายด้านขุนทด - หนองแขวง เชื่อมต่อมาจากตำบลหนองแขวงผ่านกลางตำบลบ้านเก่าไปยังเทศบาลด้านขุนทด เป็นถนนลาดยางสภาพไม่ดี
- การติดต่อภายในตำบลและตำบลใกล้เคียง ถนนสายด้านขุนทด - หนองแขวง เชื่อมต่อจากตำบลหนองแขวง ผ่านหมู่ที่ ๑,๑๒,๗,๖,๑๑,๑๓ ต่อไปยังเทศบาลด้านขุนทด เป็นถนนลาดยาง สภาพไม่ดี
- ถนนสายบ้านสระพัง - บ้านหนองพังไพด เชื่อมระหว่างถนนสายด้านขุนทด - หนองแขวง ผ่านหมู่ที่ ๕ (บ้านสระพัง) กับทางหลวงจังหวัดหมายเลข ๒๑๖๔ ในตำบลตะเคียน เป็นถนนลูกรังสภาพไม่ดีนัก
- ถนนสายบ้านกลาง - กุดม่วง ตำบลตะเคียน เชื่อมระหว่างถนนสายด้านขุนทด - หนองแขวง ในหมู่ที่ ๔ (บ้านกลาง) เป็นถนนลูกรัง สภาพไม่ดี

๕.๓ การไฟฟ้า

การขยายเขตไฟฟ้า ปัจจุบันมีไฟฟ้าใช้ทุกครัวเรือน คิดเป็น ๑๐๐ เปอร์เซ็นต์ ปัญหาคือไฟฟ้าส่องสว่างทางหรือที่สาธารณะยังไม่สามารถดำเนินการครอบคลุมพื้นที่ได้ทั้งหมด เนื่องจากพื้นที่ที่มีความต้องการให้ติดตั้งไฟฟ้าส่องสว่างนั้นยังไม่เป็นที่สาธารณะ องค์การบริหารส่วนตำบลจึงไม่สามารถดำเนินการได้เช่นเดียวกับถนน การแก้ปัญหาคือ ประสานความร่วมมือกันหลายๆ ฝ่าย เพื่อที่จะทำความเข้าใจกับประชาชนในพื้นที่ และวิธีการที่จะดำเนินการแก้ไขอย่างไร ทั้งนี้ องค์การบริหารส่วนตำบลก็ได้ตั้งงบประมาณในส่วนนี้ไว้แล้ว และได้แจ้งประชาสัมพันธ์ให้ประชาชนได้รับทราบถึงเหตุผลเพื่อที่จะได้ช่วยกันแก้ไขปัญหาให้กับประชาชน

๕.๔ การประปา

การประปาขององค์การบริหารส่วนตำบลบ้านเก่าไม่มีกิจการประปา แต่ละหมู่บ้านได้บริหารจัดการเอง และทุกหมู่บ้านสามารถให้บริการได้ครอบคลุมทุกหลังคาเรือน คิดเป็น ๑๐๐ เปอร์เซ็นต์ แต่จะมีปัญหาในช่วงปีที่ผ่านมาเกิดปัญหาภัยแล้งอย่างหนักทั้งตำบล ประชาชนได้รับความเดือนร้อนเป็นอย่างมาก น้ำที่กักเก็บไว้แห้ง พืชผลทางการเกษตร ต้นไม้ตายเสียหายเป็นจำนวนมาก ซึ่งทางองค์การบริหารส่วนตำบลบ้านเก่าได้แก้ไขปัญหาโดยการจัดหาแหล่งน้ำต้นทุนที่ยังมีน้ำเพียงพอและจัดเครื่องสูบน้ำและน้ำมันในการบรรทุกน้ำรวมทั้งให้ความอนุเคราะห์ท่อน้ำต่าง ๆ เพื่อช่วยเหลือประชาชน แต่ปัจจุบันปี พ.ศ. ๒๕๖๓ ช่วยฤดูฝนเดือนช่วงเดือนสิงหาคม ถึง เดือนตุลาคม มีฝนตกเป็นจำนวนมากพอน้ำเต็มฝาย บึง หนอง สระ พืชผลทางการเกษตรได้ผลดีอย่างมาก โดยเฉพาะข้าว

๕.๕ โทรศัพท์

ปัจจุบันในพื้นที่องค์การบริหารส่วนตำบลบ้านเก่า ไม่มีโทรศัพท์สาธารณะ เนื่องจากประชาชนได้นิยมใช้โทรศัพท์ส่วนบุคคลแทน ซึ่งสามารถติดต่อสื่อสารได้รวดเร็ว และสามารถใช้อินเทอร์เน็ตได้ เช่น โทรศัพท์มือถือ สำหรับสถานที่ราชการ ยังคงใช้ระบบโทรศัพท์พื้นฐานในการติดต่อสื่อสาร ใช้อ้อยู่

๕.๖ ไปรษณีย์/การสื่อสาร/การขนส่ง วัสดุ และครุภัณฑ์

องค์การบริหารส่วนตำบลบ้านเก่า จะมีบุรุษไปรษณีย์ส่งตามบ้าน

- มีหอกระจายข่าวประจำหมู่บ้านมีครบทั้ง ๑๓ หมู่บ้าน
- มีบริการให้ใช้อินเทอร์เน็ตฟรี ที่สำนักงานองค์การบริหารส่วนตำบลบ้านเก่า
- องค์การบริหารส่วนตำบลบ้านเก่า มีวัสดุ ครุภัณฑ์ในการปฏิบัติหน้าที่ แต่ก็มีบางรายการที่ยังขาดแคลนเนื่องจากมีงบประมาณไม่เพียงพอ วัสดุ ครุภัณฑ์ต่าง ๆ นั้นมีไว้สำหรับการปฏิบัติหน้าที่ของเจ้าหน้าที่องค์การบริหารส่วนตำบลบ้านเก่าในการดำเนินการกิจบริการสาธารณะเพื่อประโยชน์ของประชาชนเท่านั้น แต่หากประชาชนเดือดร้อน หรือหน่วยงานอื่นเดือนร้อน ก็สามารถมายืมใช้ได้

๖. ระบบเศรษฐกิจ

๖.๑ การเกษตร

ประชาชนส่วนใหญ่ทำการเกษตร ได้แก่ การทำนา การทำไร่ข้าวโพด ไร่มันสำปะหลังและการปลูกผักต่าง ๆ เช่น คื่นช่าย ผักกาด ผักชี ถั่วฝักยาว การปลูกไม้ผลต่าง เช่น มะม่วง ขนุน มะละกอ นอกจากนี้ยังมีการเลี้ยงสัตว์เพื่อจำหน่ายเป็น รายได้อีกด้วย สัตว์ที่เลี้ยงกันมากได้แก่ สุกร เป็ด ไก่ วัว และกระบือ

๖.๒ ข้อมูลด้านแหล่งน้ำทางการเกษตรและประมง

(๑) แหล่งน้ำธรรมชาติ

- | | | |
|-----------------------|---|------|
| - ลำน้ำ , ลำห้วย | ๓ | สาย |
| - บึง , หนองและอื่น ๆ | ๓ | แห่ง |

(๒) แหล่งน้ำที่สร้างขึ้น...

(๒) แหล่งน้ำที่สร้างขึ้น

- ฝาย อ่างเก็บน้ำ สระน้ำ	๒๐	แห่ง
- บ่อน้ำตื้น	๕	แห่ง
- บ่อโยก บ่อบาดาล ประปาหมู่บ้าน	๘	แห่ง
- ถังเก็บน้ำฝน	๕	แห่ง

๖.๓ ข้อมูลการพาณิชย์และกลุ่มอาชีพ

- ปื้มหลอดแก้วหมุนมือ	๕	แห่ง
- โรงสี	๙	แห่ง
- ร้านค้าในหมู่บ้าน	๖๖	แห่ง

๖.๔ ข้อมูลด้านแหล่งน้ำกิน น้ำใช้ (หรือน้ำเพื่อการอุปโภค บริโภค)

มีระบบประปาใช้ทุกหมู่บ้าน

๗. ศาสนา ประเพณี วัฒนธรรม

๗.๑ การนับถือศาสนา

ประชาชนในตำบลบ้านเก่าส่วนมากนับถือศาสนาพุทธ นิกายเถรวาท

๗.๒ ประเพณีและงานประจำปี

- ประเพณีสงกรานต์
 - ประเพณีบุญบั้งไฟเดือนหก สรงน้ำพระใหญ่
 - สรงน้ำพระพุทธรูปโบราณบ้านสระพัง
 - เทศมหาชาติ
 - ประเพณีเข้าพรรษา
 - ประเพณีลอยกระทง

๗.๓ ภูมิปัญญาท้องถิ่น ภาษาถิ่น

ภูมิปัญญาท้องถิ่น ประชาชนในเขตพื้นที่ได้อนุรักษ์ภูมิปัญญาท้องถิ่น ได้แก่ วิธีการทอเสื่อจากต้นกก สานแห ลูกประคบสมุนไพร

ภาษาถิ่น ประชาชนสาวนใหญ่พูดภาษาไทยโคราช

๗.๔ สินค้าพื้นเมืองและของที่ระลึก

- กลุ่มปานศรณารายณ์

๘. ทรัพยากรธรรมชาติ

๘.๑ น้ำ

แหล่งน้ำธรรมชาติ

- ลำน้ำ , ลำห้วย	๓	สาย
- บึง , หนองและอื่น ๆ	๓	แห่ง

๘.๒ ป่าไม้...

๘.๒ ป่าไม้

มีป่าสงวน ๑ แห่ง คือ ป่าไม้หัวนาตง ๕๙๘ ไร่

๘.๓ ภูเขา ในเขตพื้นที่องค์การบริหารส่วนตำบลบ้านเก่าไม่มีภูเขา

๘.๔ คุณภาพของทรัพยากรธรรมชาติ

ในพื้นที่ขององค์การบริหารส่วนตำบลบ้านเก่าส่วนมากเป็นพื้นที่สำหรับเพาะปลูก เป็นที่นา ไร่ สวน ที่อยู่อาศัย ร้านค้า สถานประกอบการ ตามลำดับ และมีพื้นที่เพียงเล็กน้อยที่เป็นพื้นที่สาธารณะ ทรัพยากรธรรมชาติในพื้นที่ ก็ได้แก่ ดิน น้ำ ต้นไม้ อากาศที่ไม่มีมลพิษ ปัญหาคือ เนื่องจากว่าพื้นที่บางส่วนเป็นดินเค็ม น้ำใต้ดินก็เค็ม หรือไม่ก็เป็นน้ำกร่อย ไม่สามารถที่จะนำน้ำจากใต้ดินมาใช้ในการอุปโภค - บริโภคได้ ต้องอาศัยน้ำดิบจากแหล่งอื่น และน้ำฝน น้ำในการเกษตรก็ต้องรอฤดูฝน มีแหล่งน้ำใช้ในการเกษตรไม่เพียงพอ ปัญหาคือยังไม่สามารถหาแหล่งน้ำสำหรับการเกษตรได้เพิ่มขึ้น เพราะพื้นที่ส่วนมากเป็นของประชาชน เอกชน โครงการปลูกต้นไม้ในวันสำคัญต่าง ๆ ในพื้นที่ของสาธารณะรวมทั้งปรับปรุงสภาพภูมิทัศน์ให้ร่มรื่นสวยงาม เป็นที่พักผ่อนหย่อนใจของประชาชน ฯลฯ

ส่วนที่ ๓

ยุทธศาสตร์การพัฒนากองคกรปกครองส่วนท้องถิ่น

ส่วนที่ ๓

ยุทธศาสตร์การพัฒนากองครูปกครองส่วนท้องถิ่น

๑. ยุทธศาสตร์ขององค์การบริหารส่วนตำบลบ้านเก่า

๑.๑ วิสัยทัศน์

องค์การบริหารส่วนตำบลบ้านเก่า ได้กำหนดวิสัยทัศน์ (Vision) เพื่อแสดงสถานการณ์ในอนาคต ซึ่งเป็นจุดมุ่งหมายความคาดหวังที่ต้องการให้เกิดขึ้นในอนาคตข้างหน้า ซึ่งจะสามารถสะท้อนถึงสภาพการณ์ของท้องถิ่นในอนาคตอย่างรอบด้าน ภายใต้การเปลี่ยนแปลงของสภาพแวดล้อมด้านต่างๆ จึงได้กำหนดวิสัยทัศน์ความหวังที่จะให้เกิดขึ้นในอนาคต ดังนี้

“ชุมชนน่าอยู่ สิ่งแวดล้อมดี คนมีคุณภาพ มีส่วนร่วมจากทุกภาคส่วน ยึดถือวิถีเศรษฐกิจพอเพียง”

๑.๒ ยุทธศาสตร์

คณะกรรมการพัฒนากองครูปกครองส่วนตำบลร่วมกับประชาคมท้องถิ่น ส่วนราชการ รัฐวิสาหกิจ รวมทั้งองค์กรต่างๆ ที่เกี่ยวข้อง ได้กำหนดยุทธศาสตร์ขององค์การบริหารส่วนตำบล ๘ ด้าน ดังนี้

- ยุทธศาสตร์ที่ ๑ การบริหารจัดการบ้านเมืองที่ดี
- ยุทธศาสตร์ที่ ๒ การรักษาความปลอดภัยในชีวิตและทรัพย์สิน
- ยุทธศาสตร์ที่ ๓ การพัฒนาการศึกษา
- ยุทธศาสตร์ที่ ๔ การพัฒนาสาธารณสุข
- ยุทธศาสตร์ที่ ๕ การพัฒนาสังคม
- ยุทธศาสตร์ที่ ๖ การพัฒนาโครงสร้างพื้นฐาน
- ยุทธศาสตร์ที่ ๗ การพัฒนา ศาสนา-วัฒนธรรม ประเพณี และกีฬา
- ยุทธศาสตร์ที่ ๘ การพัฒนาการเกษตรและสานต่อแนวทางพระราชดำริ

๑.๓ เป้าประสงค์

เพื่อให้ประชาชนในตำบลบ้านเก่า มีระบบบริหารจัดการ มีประสิทธิภาพเป็นไปตามหลักธรรมาภิบาล มีคุณภาพชีวิตที่ดี การคมนาคมและโครงสร้างพื้นฐานเพียงพอต่อการดำรงชีวิต สุขภาพแข็งแรง มีการศึกษา สืบสานวัฒนธรรม มีความปลอดภัยในชีวิตและทรัพย์สิน และดำรงชีวิตตามหลักปรัชญาเศรษฐกิจพอเพียง

๑.๔ ตัวชี้วัด

ร้อยละความพึงพอใจของประชาชนต่อการเข้าถึงงานบริการของหน่วยงาน

๑.๕ ค่าเป้าหมาย

ตามแบบประเมินความพึงพอใจ ร้อยละ ๗๕ ได้ระดับดีขึ้นไป

๑.๖ กลยุทธ์...

๑.๖ กลยุทธ์

๑. พัฒนาระบบเทคโนโลยีสารสนเทศเพื่อปฏิบัติงาน
๒. อำนวยความสะดวกในการพัฒนาศักยภาพบุคลากรให้มีประสิทธิภาพ
๓. เสริมสร้างการบริหารตามหลักธรรมาภิบาล
๔. เสริมสร้างการมีส่วนร่วมและความรู้ ความเข้าใจให้กับประชาชน
๕. รวมพลังแก้ไขปัญหาด้านยาเสพติดให้ได้ผลอย่างยั่งยืน
๖. พัฒนาระบบการศึกษา
๗. พัฒนาและเตรียมบุคลากรด้านการศึกษาให้เป็นผู้มีคุณภาพ มีทักษะและศักยภาพตามมาตรฐาน
๘. นำระบบเทคโนโลยีสารสนเทศมาใช้
๙. ส่งเสริมและสนับสนุนให้การรักษาพยาบาลประชาชนในระดับตำบลหมู่บ้านและชุมชน มีคุณภาพและ มาตรฐาน เพื่อให้ประชาชนได้รับการบริการที่ดี ทัวถึงและทันเหตุการณ์ โดยร่วมมือกับโรงพยาบาล ส่งเสริมสุขภาพตำบล
๑๐. ส่งเสริมการออกกำลังกาย
๑๑. ส่งเสริมพัฒนาบทบาทและคุณภาพชีวิตของสตรี ผู้สูงอายุ ผู้พิการ เด็กและเยาวชน และผู้ด้อยโอกาส
๑๒. ส่งเสริมและพัฒนาบทบาทของคณะกรรมการหมู่บ้านและชุมชน
๑๓. สนับสนุน ส่งเสริมกลุ่มอาชีพในตำบล
๑๔. ก่อสร้าง ปรับปรุงเส้นทางคมนาคมอย่างทั่วถึง ให้ตอบสนองความต้องการ และแก้ไขปัญหาความเดือดร้อนของประชาชน
๑๕. ส่งเสริมสนับสนุนการวางระบบการพัฒนาด้านโครงสร้างคุณภาพชีวิตพื้นฐาน
๑๖. พัฒนาฟื้นฟูและส่งเสริมกิจกรรมด้านศาสนา ศิลปวัฒนธรรม และประเพณีในหมู่บ้านและชุมชน
๑๗. ส่งเสริมและสนับสนุนกิจกรรมการกีฬา
๑๘. ส่งเสริมให้ความรู้ในเรื่องการลดต้นทุนการผลิต และแนวทางในการเพิ่มผลผลิตทางการเกษตร
๑๙. สนับสนุนส่งเสริมให้มีการทำเกษตรทางเลือก การแปรรูปสินค้าการผลิต การเลี้ยงสัตว์เศรษฐกิจในตำบล

๑.๗ จุดยืนทางยุทธศาสตร์

จากประเด็นความเชื่อมโยงยุทธศาสตร์ที่สำคัญของแผนพัฒนาเศรษฐกิจและสังคมแห่งชาติ ฉบับที่ ๑๒ ยุทธศาสตร์ชาติ และยุทธศาสตร์จังหวัด จะเห็นได้ว่ามีความเชื่อมโยงกันอย่างชัดเจนในการนำมาเป็นแนวทางกำหนดประเด็นยุทธศาสตร์การพัฒนาขององค์กรปกครองส่วนท้องถิ่น ซึ่งการกำหนดประเด็นยุทธศาสตร์การพัฒนาที่ชัดเจนจะเป็นการเตรียมการพัฒนา เป็นการนำภูมิคุ้มกันที่มีอยู่ พร้อมทั้งเร่งสร้างภูมิคุ้มกันในท้องถิ่นให้เข้มแข็งขึ้น เพื่อเตรียมความพร้อมคน สังคม และระบบเศรษฐกิจของชุมชนให้สามารถปรับตัวรองรับผลกระทบจากการสภาวะการณ์เปลี่ยนแปลงได้อย่างเหมาะสม โดยให้ความสำคัญกับการพัฒนาคน สังคมเศรษฐกิจภายในชุมชนให้มีคุณภาพ ใช้ทรัพยากรที่มีอยู่ภายในชุมชนอย่างคุ้มค่าและเกิดประโยชน์สูงสุด รวมทั้งสร้างโอกาสทางเศรษฐกิจด้วยฐานความรู้ เทคโนโลยี นวัตกรรม และความคิดสร้างสรรค์ บนพื้นฐานการผลิตและการบริโภคที่เป็น

มิตรต่อสิ่งแวดล้อม ซึ่งจะนำไปสู่การพัฒนาเพื่อประโยชน์สุขที่ยั่งยืนของชุมชนตามหลักปรัชญาของเศรษฐกิจพอเพียง องค์การบริหารส่วนตำบลบ้านเก่า จึงได้กำหนดจุดยืนทางยุทธศาสตร์ (Positioning) คือ เป็นชุมชนน่าอยู่ สาธารณูปโภคขั้นพื้นฐานครอบคลุมทุกพื้นที่ คนมีคุณภาพ และมีส่วนร่วมจากทุกภาคส่วน

๑.๘ ความเชื่อมโยงทางยุทธศาสตร์

การจัดทำแผนพัฒนาท้องถิ่นสี่ปีขององค์การบริหารส่วนตำบลบ้านเก่า มีความสอดคล้องเชื่อมโยงกับนโยบายและยุทธศาสตร์ในระดับต่าง ๆ เช่น แผนพัฒนาเศรษฐกิจและสังคมแห่งชาติ ฉบับที่ ๑๒ (๒๕๖๐ – ๒๕๖๔) ยุทธศาสตร์กลุ่มจังหวัดภาคอีสานตอนล่าง ยุทธศาสตร์การพัฒนาจังหวัด ยุทธศาสตร์การพัฒนาขององค์กรปกครองส่วนท้องถิ่นในเขตจังหวัดนครราชสีมา และนโยบายของผู้บริหารองค์การบริหารส่วนตำบลบ้านเก่า เป็นต้น แผนพัฒนาท้องถิ่นสี่ปีขององค์การบริหารส่วนตำบลบ้านเก่า เป็นเครื่องมือที่สำคัญในการกำหนดทิศทางการพัฒนาตำบล เป็นแผนที่เกิดจากการมีส่วนร่วมของประชาชนในการร่วมแสดงความคิดเห็นเกี่ยวกับปัญหาความต้องการของประชาชนเอง ซึ่งจะทำให้การแก้ไขปัญหาเป็นไปอย่างถูกต้องตรงกับปัญหาที่เกิดขึ้นจริง ทำให้ประชาชนได้รับประโยชน์สูงสุดจากการดำเนินงานขององค์การบริหารส่วนตำบลบ้านเก่า

๒. การวิเคราะห์เพื่อพัฒนาท้องถิ่น

๒.๑ การวิเคราะห์กรอบการจัดทำยุทธศาสตร์ขององค์กรปกครองส่วนท้องถิ่น

(ใช้การวิเคราะห์ SWOT Analysis/Demand (Demand Analysis)/Global Demand และ Trend ปัจจัยและสถานการณ์การเปลี่ยนแปลงที่มีต่อผลการพัฒนา อย่างน้อยต้องประกอบด้วย การวิเคราะห์ศักยภาพด้านเศรษฐกิจ ด้านสังคม ด้านทรัพยากรธรรมชาติและสิ่งแวดล้อม)

จุดแข็ง (S : Strength-s)

- ประชาชนมีคุณภาพและมีส่วนร่วมในกระบวนการพัฒนาท้องถิ่นทั้งในด้านโครงสร้างพื้นฐานและคุณภาพชีวิต
- ชุมชนเข้มแข็งได้รับการบริการสาธารณะด้านโครงสร้างพื้นฐานครบถ้วนสมบูรณ์มีเส้นทางสัญจรเป็นไปด้วยความสะดวกสะอาด
- มีโรงเรียนประถมศึกษา ๔ แห่ง โรงเรียนมัธยมศึกษา ๑ แห่ง และศูนย์พัฒนาเด็กเล็ก ๓ แห่ง สามารถรองรับการเรียนของเด็กนักเรียนได้อย่างเพียงพอ
- ผู้นำชุมชนสมานสามัคคีไม่มีปัญหาในด้านการร่วมมือกันในการปกครองและบริหารการพัฒนา
- มีองค์การบริหารส่วนตำบลที่มีศักยภาพเพียงพอที่จะรองรับการบริการสาธารณะและแก้ไขปัญหาความเดือดร้อนของประชาชน
- มีการประสานร่วมมือกันระหว่างองค์การบริหารส่วนตำบลกับส่วนราชการอื่นในพื้นที่
- มีเส้นทางการคมนาคมในเขตองค์การบริหารส่วนตำบลที่สะดวกทุกสาย
- มีพื้นที่สาธารณะที่สามารถดำเนินการจัดทำสวนสาธารณะและนันทนาการได้
- มีกลุ่มออมทรัพย์เพื่อการผลิต ร้านค้าชุมชน ที่เอื้อประโยชน์ให้กับคนในชุมชน
- เป็นแหล่งวัตถุดิบที่ใช้สำหรับผลิตปุ๋ยชีวภาพ
- มีแหล่งน้ำสาธารณะที่เพียงพอต่อการอุปโภค บริโภคและการเกษตร

จุดอ่อน.....

จุดอ่อน (W : Weakness)

- ขาดระบบการวางผังที่ได้มาตรฐาน
- เด็กและเยาวชนบางส่วนมีพฤติกรรมไม่ศึกษาต่อระดับที่สูงขึ้น
- เด็กและเยาวชนบางส่วนมีพฤติกรรมที่เสี่ยงต่อการเสพยาเสพติด
- ปัญหาหนี้สิน และความปลอดภัยในชีวิตและทรัพย์สิน
- ประชาชนยังขาดความเอาใจใส่ดูแลสุขภาพของตน
- ชุมชนได้รับข้อมูลข่าวสารที่ไม่ทั่วถึง
- ประชาชนยังมีค่านิยมที่ใช้สารเคมีในการเพิ่มผลผลิตการเกษตร
- การปลูกสัตว์ของประชาชนขาดการจัดระบบการจัดการที่ดี

โอกาส (O : Opportunity)

- จังหวัดนครราชสีมาสามารถสนับสนุนงบประมาณให้องค์การบริหารส่วนตำบลที่มีแผนงานโครงการตามแนวทางยุทธศาสตร์การพัฒนาจังหวัด
- องค์กรบริหารส่วนตำบลมีความเหมาะสมในการลงทุนด้านการแปรรูปผลผลิตทางการเกษตร

อุปสรรค (T : Threat)

- ประชาชนมีความแตกต่างในด้านฐานะทางเศรษฐกิจ
- สภาพพื้นที่เป็นที่ลาดชันมีบริเวณกว้าง ซึ่งยากแก่การพัฒนา
- ประชาชนมีพื้นฐานความรู้และพื้นฐานทางสังคมแตกต่างกัน
- ประชาชนขาดแหล่งเงินทุนที่ใช้ในการลงทุนในอัตราดอกเบี้ยต่ำ
- สภาพดินบางพื้นเป็นดินเค็มและมีคุณภาพต่ำ

๒.๒ การประเมินสถานการณ์สภาพแวดล้อมภายนอกที่เกี่ยวข้อง

ในการจัดทำแผนพัฒนาท้องถิ่น (พ.ศ. ๒๕๖๑ – ๒๕๖๕) ขององค์การบริหารส่วนตำบลบ้านเก่า นั้น ได้ทำการประเมินสถานการณ์สภาพแวดล้อมภายนอกที่เกี่ยวข้อง ซึ่งมีรายละเอียดดังนี้

๑. ด้านการเมือง

องค์การบริหารส่วนตำบลบ้านเก่า นับว่าเป็นองค์กรหนึ่งที่มีสถานภาพทางการเมืองที่ค่อนข้างจะสงบ มั่นคง ผู้บริหารมีวิสัยทัศน์กว้างไกล สมาชิกสภาท้องถิ่นให้ความสนใจและให้ความร่วมมือ ในการพัฒนาเป็นอย่างดี จึงทำให้การพัฒนาขององค์กร ไปในทิศทางที่ดีและค่อนข้างได้รับการยอมรับจากประชาชนในพื้นที่

๒. ด้านสังคม

พื้นที่โดยส่วนใหญ่เป็นเกษตรกรรมและสังคมส่วนใหญ่เป็นสังคมชนบททำให้ประชาชนมีความใกล้ชิดสัมพันธ์กันและเป็นสังคมเอื้ออาทร การพัฒนาของ อบต. ก็เช่นเดียวกัน จะได้รับความร่วมมือจากประชาชนเป็นอย่างดี

๓. ด้านการคมนาคม

ถนนเส้นหลักเป็นความรับผิดชอบขององค์การบริหารส่วนท้องถิ่นในเขตจังหวัด มีความชำรุดเสียหายมาก ซึ่งทางองค์การบริหารส่วนตำบลบ้านเก่าไม่สามารถดำเนินการได้ อีกทั้งยังมีงบประมาณไม่เพียงพอในการปรับปรุงซ่อมแซม

๔. ด้าน...

๔. ด้านสภาพแวดล้อม

องค์การบริหารส่วนตำบลบ้านเก่าเป็นพื้นที่ภัยพิบัติ ทุกฤดูฝนจะมีน้ำไหลหลากทำให้พื้นที่การคมนาคมเสียหาย ต้องมีการปรับปรุงซ่อมแซมทุกปี และในฤดูแล้งก็แล้งอย่างรุนแรง

ส่วนที่ ๔

สรุปรายงานผลการติดตามและประเมินผลแผนพัฒนา

ปีงบประมาณ พ.ศ. ๒๕๖๓

แบบการกำกับการจัดทำแผนพัฒนาท้องถิ่น (พ.ศ. ๒๕๖๑ – ๒๕๖๕)

คำชี้แจง : เป็นแบบประเมินตนเองในการจัดทำแผนพัฒนาท้องถิ่น (พ.ศ. ๒๕๖๑ – ๒๕๖๕) ขององค์กรปกครองส่วนท้องถิ่น โดยจะทำการประเมินและรายงานทุกๆ ครั้ง หลังจากที่ยังองค์กรปกครองส่วนท้องถิ่นได้ประกาศใช้แผนพัฒนาท้องถิ่นแล้ว

ชื่อองค์กรปกครองส่วนท้องถิ่นองค์การบริหารส่วนตำบลบ้านเก่า.....

ประเด็นการประเมิน	มีการดำเนินการ	ไม่มีการดำเนินการ
๑. คณะกรรมการแผนพัฒนาท้องถิ่น		
๑.๑ มีการจัดตั้งคณะกรรมการพัฒนาท้องถิ่นเพื่อพิจารณาร่างแผนพัฒนาท้องถิ่น	✓	
๑.๒ มีการจัดประชุมคณะกรรมการพัฒนาท้องถิ่นเพื่อพิจารณาร่างแผนพัฒนาท้องถิ่น	✓	
๑.๓ มีการจัดประชุมอย่างต่อเนื่องสม่ำเสมอ	✓	
๑.๔ มีการจัดตั้งคณะกรรมการสนับสนุนจัดทำแผนพัฒนาท้องถิ่น	✓	
๑.๕ มีการจัดประชุมคณะกรรมการสนับสนุนจัดทำแผนพัฒนาท้องถิ่น	✓	
๑.๖ มีคณะกรรมการพัฒนาท้องถิ่นจัดประชาคมท้องถิ่นและร่วมจัดทำร่างแผนพัฒนาท้องถิ่น	✓	
๒. การจัดทำแผนพัฒนาท้องถิ่น		
๒.๑ มีการประชุมประชาคมท้องถิ่น (ระดับหมู่บ้าน)	✓	
๒.๒ มีการประชุมประชาคมท้องถิ่น (ระดับตำบล)	✓	
๒.๓ มีการเปิดโอกาสให้ประชาชนเข้ามามีส่วนร่วมในการจัดทำแผน	✓	
๒.๔ มีการแจ้งแนวทางการพัฒนาท้องถิ่น รับทราบปัญหาความต้องการ ประเด็นการพัฒนา ประเด็นที่เกี่ยวข้อง และแนวทางปฏิบัติที่เหมาะสมกับสภาพพื้นที่	✓	
๒.๕ มีการรวบรวมข้อมูลจากข้อ ๒.๔ เพื่อนำมากำหนดแนวทางการจัดทำแผนพัฒนาท้องถิ่น	✓	
๒.๖ มีการกำหนดรูปแบบการติดตามประเมินผลยุทธศาสตร์ตามแนวทางการพิจารณาการติดตามและประเมินผลยุทธศาสตร์เพื่อความสอดคล้องแผนพัฒนาท้องถิ่น	✓	
๒.๗ มีการกำหนดรูปแบบการติดตามประเมินผลโครงการตามแนวทางการพิจารณาการติดตามและประเมินผลโครงการเพื่อความสอดคล้องแผนพัฒนาท้องถิ่น	✓	
๒.๘ มีการกำหนดรูปแบบการติดตามประเมินผลแผนพัฒนาท้องถิ่นประจำปีงบประมาณ	✓	
๒.๙ มีข้อเสนอแนะในการจัดทำแผนพัฒนาท้องถิ่นในอนาคต	✓	

(๒) สรุปรายงานผลการดำเนินการ ปีงบประมาณ พ.ศ. ๒๕๖๓

แบบประเมินผลการดำเนินงานขององค์การบริหารส่วนตำบลบ้านเก่าตามยุทธศาสตร์การพัฒนา

คำชี้แจง : แบบประเมินตนเอง โดยมีวัตถุประสงค์เพื่อใช้ประเมินผลการดำเนินงานขององค์กรปกครองส่วนท้องถิ่นตามยุทธศาสตร์ที่กำหนดไว้ในแผนพัฒนาท้องถิ่น (พ.ศ. ๒๕๖๑ - ๒๕๖๕) ประเมินปีละหนึ่งครั้งภายในเดือนธันวาคมของทุกปี

ยุทธศาสตร์	จำนวนโครงการที่เสร็จ		จำนวนโครงการที่อยู่ระหว่างดำเนินการ		จำนวนโครงการที่ยังไม่ได้ดำเนินการ		จำนวนโครงการที่มีการยกเลิก		จำนวนโครงการที่มีการเพิ่มเติม		จำนวนโครงการทั้งหมด	
	จำนวน	ร้อยละ	จำนวน	ร้อยละ	จำนวน	ร้อยละ	จำนวน	ร้อยละ	จำนวน	ร้อยละ	จำนวน	ร้อยละ
ยุทธศาสตร์การบริหารจัดการบ้านเมืองที่ดี	๗	๕.๔๓	-	-	๗	๒.๘๕	-	-	-	-	๑๔	๓.๗๓
ยุทธศาสตร์การรักษาความปลอดภัยในชีวิตและทรัพย์สิน	๖	๔.๖๕	-	-	๖	๒.๔๔	-	-	-	-	๑๒	๓.๒๐
ยุทธศาสตร์การพัฒนาการศึกษา	๘	๖.๒๐	-	-	๑๔	๕.๖๙	-	-	-	-	๒๒	๕.๘๗
ยุทธศาสตร์การพัฒนาสาธารณสุข	๖	๔.๖๕	-	-	๓๑	๑๒.๖๐	-	-	-	-	๓๗	๙.๘๗
ยุทธศาสตร์การพัฒนาสังคม	๗	๕.๔๓	-	-	๓๒	๑๓.๐๑	-	-	-	-	๓๙	๑๐.๔๐
ยุทธศาสตร์การพัฒนาโครงสร้างพื้นฐาน	๙๐	๖๙.๗๗	-	-	๑๑๙	๔๘.๓๗	-	-	-	-	๒๐๙	๕๕.๗๓
ยุทธศาสตร์การพัฒนาศาสนาวัฒนธรรมประเพณีและกีฬา	๓	๒.๓๓	-	-	๑๘	๗.๓๒	-	-	-	-	๒๑	๕.๖๐
ยุทธศาสตร์การเกษตรและสานต่อแนวทางพระราชดำริ	๒	๑.๕๕	-	-	๑๙	๗.๗๒	-	-	-	-	๒๑	๕.๖๐
รวม	๑๒๙	๑๐๐	-	-	๒๔๖	๑๐๐	-	-	-	-	๓๗๕	๑๐๐

(ก) แบบประเมินผลการดำเนินงานตามแผนยุทธศาสตร์

คำชี้แจง : แบบที่ ๓/๑ โดยมีวัตถุประสงค์เพื่อใช้ประเมินผลการดำเนินงานขององค์กรปกครองส่วนท้องถิ่นตามยุทธศาสตร์ที่กำหนดไว้ภายใต้แผนยุทธศาสตร์ ๕ ปี โดยมีกำหนดระยะเวลาในการติดตามและรายงานผลการดำเนินงาน โดยเริ่มตั้งแต่สิ้นสุดโครงการ เดือน ตุลาคม ๒๕๖๒ – กันยายน ๒๕๖๓

ยุทธศาสตร์	จำนวนโครงการ		
	จำนวนโครงการที่ปรากฏอยู่ในแผน	จำนวนโครงการที่ปฏิบัติ	คิดเป็นร้อยละที่ปฏิบัติ
๑) ยุทธศาสตร์การบริหารจัดการบ้านเมืองที่ดี	๑๔	๗	๕๐.๐๐
๒) ยุทธศาสตร์การรักษาความปลอดภัยในชีวิตและทรัพย์สิน	๑๒	๖	๕๐.๐๐
๓) ยุทธศาสตร์การพัฒนาการศึกษา	๒๒	๘	๓๖.๓๖
๔) ยุทธศาสตร์การพัฒนาสาธารณสุข	๓๗	๖	๑๖.๒๒
๕) ยุทธศาสตร์การพัฒนาสังคม	๓๙	๗	๑๗.๙๕
๖) ยุทธศาสตร์การพัฒนาโครงสร้างพื้นฐาน	๒๐๙	๙๐	๔๓.๐๖
๗) ยุทธศาสตร์การพัฒนา ศาสนา วัฒนธรรม ประเพณีและกีฬา	๒๑	๓	๑๔.๒๙
๘) ยุทธศาสตร์การพัฒนาการเกษตรและสานต่อแนวทางพระราชดำริ	๒๑	๒	๙.๕๒
รวม	๓๗๕	๑๒๙	๓๔.๔๐

ส่วนที่ ๕

สรุปรายงานผลการติดตามและประเมินผลแผนพัฒนาท้องถิ่นตามแนว
ทางการพิจารณาการติดตามและประเมินผลยุทธศาสตร์และโครงการ
เพื่อความสอดคล้องแผนพัฒนาท้องถิ่น (พ.ศ. ๒๕๖๑ – ๒๕๖๕)
ประจำปีงบประมาณ พ.ศ. ๒๕๖๔

สรุปผลการติดตามและประเมินผลแผนพัฒนาท้องถิ่น
ตามแนวทางการพิจารณาการติดตามและประเมินผลยุทธศาสตร์
เพื่อความสอดคล้องแผนพัฒนาท้องถิ่น (พ.ศ. ๒๕๖๑ - ๒๕๖๕)
ขององค์การบริหารส่วนตำบลบ้านเก่า
ประจำปีงบประมาณ พ.ศ. ๒๕๖๔

โดย
คณะกรรมการติดตามและประเมินผลแผนพัฒนา
องค์การบริหารส่วนตำบลบ้านเก่า
อำเภอด่านขุนทด จังหวัดนครราชสีมา

**แนวทางการพิจารณาการติดตามและประเมินผลยุทธศาสตร์
เพื่อความสอดคล้องแผนพัฒนาท้องถิ่น (พ.ศ. ๒๕๖๑ - ๒๕๖๕)
ขององค์การบริหารส่วนตำบลบ้านเก่า ประจำปีงบประมาณ พ.ศ. ๒๕๖๔**

ประเด็นการพิจารณา	คะแนนเต็ม	คะแนนที่ได้
๑. ข้อมูลสภาพทั่วไปและข้อมูลพื้นฐานขององค์กรปกครองส่วนท้องถิ่น	๒๐	๒๐
๒. การวิเคราะห์สถานการณ์และศักยภาพ	๒๐	๒๐
๓. ยุทธศาสตร์ประกอบด้วย	๖๐	๖๐
๓.๑ ยุทธศาสตร์ขององค์กรปกครองส่วนท้องถิ่น	(๑๐)	(๑๐)
๓.๒ ยุทธศาสตร์ขององค์กรปกครองส่วนท้องถิ่นในเขตจังหวัด	(๑๐)	(๑๐)
๓.๓ ยุทธศาสตร์จังหวัด	(๑๐)	(๑๐)
๓.๔ วิสัยทัศน์	(๕)	(๕)
๓.๕ กลยุทธ์	(๕)	(๕)
๓.๖ เป้าประสงค์ของแต่ละประเด็นกลยุทธ์	(๕)	(๕)
๓.๗ จุดยืนทางยุทธศาสตร์	(๕)	(๕)
๓.๘ แผนงาน	(๕)	(๕)
๓.๙ ความเชื่อมโยงของยุทธศาสตร์ในภาพรวม	(๕)	(๕)
รวมคะแนน	๑๐๐	๑๐๐

**แนวทางเบื้องต้นในการให้คะแนนแนวทางการพิจารณาการติดตามและประเมินผลยุทธศาสตร์
เพื่อความสอดคล้องแผนพัฒนาท้องถิ่น (พ.ศ. ๒๕๖๑ - ๒๕๖๕)
ขององค์การบริหารส่วนตำบลบ้านเก่า ประจำปีงบประมาณ พ.ศ. ๒๕๖๔**

ประเด็นการ พิจารณา	รายละเอียดหลักเกณฑ์	คะแนน เต็ม	คะแนน ที่ได้
๑. ข้อมูลสภาพ ทั่วไปและข้อมูล พื้นฐานขององค์กร ปกครองส่วนท้องถิ่น	ควรประกอบด้วยข้อมูลดังนี้ (๑) ข้อมูลเกี่ยวกับด้านกายภาพ เช่น ที่ตั้งของหมู่บ้าน/ชุมชน/ตำบล ลักษณะภูมิประเทศ ลักษณะภูมิอากาศ ลักษณะของที่ดิน ลักษณะของ แหล่งน้ำ ลักษณะของป่าไม้ ฯลฯ ด้านการเมือง/การปกครอง เช่น เขต การปกครองการเลือกตั้ง ฯลฯ	๒๐ (๓)	๒๐ (๓)
	(๒) ข้อมูลเกี่ยวกับด้านการเมือง/การปกครอง เช่น เขตการปกครอง การเลือกตั้ง ฯลฯ ประชากร เช่น ข้อมูลเกี่ยวกับจำนวนประชากร และ ช่วงอายุและจำนวนประชากร ฯลฯ	(๒)	(๒)
	(๓) ข้อมูลเกี่ยวกับสภาพทางสังคม เช่น การศึกษา สาธารณสุข อาชญากรรม ยาเสพติด การสังคมสงเคราะห์	(๒)	(๒)
	(๔) ข้อมูลเกี่ยวกับระบบบริหารพื้นฐาน เช่น การคมนาคมขนส่ง การ ไฟฟ้า การประปา โทรศัพท์ ฯลฯ	(๒)	(๒)
	(๕) ข้อมูลเกี่ยวกับระบบเศรษฐกิจ เช่น การเกษตร การประมง การ ประมงสัตว์ การบริการ การท่องเที่ยว อุตสาหกรรม การพาณิชย์/กลุ่ม อาชีพแรงงาน ฯลฯ	(๒)	(๒)
	(๖) ข้อมูลเกี่ยวกับศาสนา ประเพณี วัฒนธรรม เช่น การนับถือศาสนา ประเพณี และงานประจำปี ภูมิปัญญาท้องถิ่น ภาษาถิ่น สินค้าพื้นเมือง และของที่ระลึก ฯลฯ และอื่นๆ	(๒)	(๒)
	(๗) ข้อมูลเกี่ยวกับทรัพยากรธรรมชาติ เช่น น้ำ ป่าไม้ ภูเขา คุณภาพ ของทรัพยากรธรรมชาติ ฯลฯ	(๒)	(๒)
	(๘) การสำรวจและจัดเก็บข้อมูลเพื่อการจัดทำแผนพัฒนาท้องถิ่นหรือ การใช้ข้อมูล จปฐ.	(๒)	(๒)
	(๙) การประชุมประชาคมท้องถิ่น รูปแบบ วิธีการ และการดำเนินการ ประชุมประชาคมท้องถิ่นโดยใช้กระบวนการร่วมคิด ร่วมทำ ร่วม ตัดสินใจ ร่วมตรวจสอบ ร่วมรับประโยชน์ ร่วมแก้ไขปัญหา ปรึกษาหารือ แลกเปลี่ยนเรียนรู้ เพื่อแก้ไขปัญหาสำหรับการพัฒนา ท้องถิ่นตามอำนาจหน้าที่ขององค์กรปกครองส่วนท้องถิ่น	(๓)	(๓)

ประเด็นการพิจารณา	รายละเอียดหลักเกณฑ์	คะแนนเต็ม	คะแนนที่ได้
๒. การวิเคราะห์สภาพการณ์และศักยภาพ	ควรประกอบด้วยข้อมูลดังนี้ (๑) การวิเคราะห์ที่ครอบคลุมความเชื่อมโยง ความสอดคล้องยุทธศาสตร์จังหวัด ยุทธศาสตร์การพัฒนาขององค์กรปกครองส่วนท้องถิ่นในเขตจังหวัด ยุทธศาสตร์ขององค์กรปกครองส่วนท้องถิ่น นโยบายของผู้บริหารท้องถิ่น รวมถึงความเชื่อมโยงแผนยุทธศาสตร์ชาติ ๒๐ ปี แผนพัฒนาเศรษฐกิจและสังคมแห่งชาติ และ Thailand ๔.๐	๒๐ (๕)	๒๐ (๕)
	(๒) การวิเคราะห์การใช้ผังเมืองรวมหรือผังเมืองเฉพาะและการบังคับใช้ผลของการบังคับใช้ สภาพการณ์ที่เกิดขึ้นต่อการพัฒนาท้องถิ่น	(๓)	(๓)
	(๓) การวิเคราะห์ทางสังคม เช่น ด้านแรงงาน การศึกษา สาธารณสุข ความยากจน อาชญากรรม ปัญหาสุขภาพ เทคโนโลยี จารีต ประเพณี วัฒนธรรม ภูมิปัญญาท้องถิ่น เป็นต้น	(๓)	(๓)
	(๔) การวิเคราะห์ทางเศรษฐกิจ ข้อมูลด้านรายได้ครัวเรือน การส่งเสริมอาชีพ กลุ่มอาชีพ กลุ่มทางสังคม การพัฒนาอาชีพและกลุ่มต่าง ๆ สภาพทางเศรษฐกิจและความเป็นอยู่ทั่วไป เป็นต้น	(๓)	(๓)
	(๕) การวิเคราะห์สิ่งแวดล้อม พื้นที่สีเขียว ธรรมชาติต่าง ๆ ทางภูมิศาสตร์ กระบวนการหรือสิ่งที่เกิดขึ้น การประดิษฐ์ที่มีผลต่อสิ่งแวดล้อมและการพัฒนา	(๓)	(๓)
	(๖) ผลการวิเคราะห์ศักยภาพเพื่อประเมินสถานภาพการพัฒนาในปัจจุบันและโอกาสการพัฒนาในอนาคตของท้องถิ่น ด้วยเทคนิค SWOT Analysis ที่อาจส่งผลการดำเนินงานได้แก่ S-Strengit (จุดแข็ง) W-Weakness (จุดอ่อน) O-Opportunity (โอกาส) และT-Therat (อุปสรรค)	(๓)	(๓)
๓. ยุทธศาสตร์ ๓.๑ ยุทธศาสตร์ขององค์กรปกครองส่วนท้องถิ่น ๓.๒ ยุทธศาสตร์ขององค์กรปกครองส่วนท้องถิ่นในเขตจังหวัด ๓.๓ ยุทธศาสตร์จังหวัด	ควรประกอบด้วยข้อมูลดังนี้ สอดคล้องกับสภาพสังคม เศรษฐกิจ สิ่งแวดล้อมของท้องถิ่น ประเด็นปัญหาการพัฒนาและแนวทางการพัฒนาที่สอดคล้องกับยุทธศาสตร์ขององค์กรปกครองส่วนท้องถิ่น และเชื่อมโยงหลักประชาธิรัฐแผนยุทธศาสตร์ชาติ ๒๐ ปี แผนพัฒนาเศรษฐกิจและสังคมแห่งชาติ และ Thailand ๔.๐ สอดคล้องและเชื่อมโยงกับสภาพสังคม เศรษฐกิจ สิ่งแวดล้อมของท้องถิ่น และยุทธศาสตร์จังหวัด และเชื่อมโยงหลักประชาธิรัฐแผนยุทธศาสตร์ชาติ ๒๐ ปี แผนพัฒนาเศรษฐกิจและสังคมแห่งชาติและ Thailand ๔.๐ สอดคล้องกับแผนพัฒนากลุ่มจังหวัด ยุทธศาสตร์พัฒนาภาค แผนพัฒนาเศรษฐกิจและสังคมแห่งชาติ แผนการบริหารราชการแผ่นดิน นโยบาย/ยุทธศาสตร์ คสช. และนโยบายรัฐบาล หลักประชาธิรัฐ แผนยุทธศาสตร์ชาติ ๒๐ ปี และThailand ๔.๐	๖๐ (๑๐)	๖๐ (๑๐)

ประเด็นการพิจารณา	รายละเอียดหลักเกณฑ์	คะแนนเต็ม	คะแนนที่ได้
๓.๔ วิสัยทัศน์	วิสัยทัศน์ ซึ่งมีลักษณะแสดงสถานภาพที่องค์กรปกครองส่วนท้องถิ่นต้องการจะเป็นหรือบรรลุถึงอนาคตอย่างชัดเจน สอดคล้องกับโอกาสและศักยภาพที่เป็นลักษณะเฉพาะขององค์กรปกครองส่วนท้องถิ่นและสัมพันธ์กับโครงการพัฒนา	(๕)	(๕)
๓.๕ กลยุทธ์	แสดงให้เห็นช่องทาง วิธีการ ภารกิจหรือสิ่งที่จะต้องทำตามอำนาจหน้าที่ขององค์กรปกครองส่วนท้องถิ่นที่จะนำไปสู่การบรรลุวิสัยทัศน์ หรือแสดงให้เห็นถึงความชัดเจนในสิ่งที่จะดำเนินการให้บรรลุวิสัยทัศน์นั้น	(๕)	(๕)
๓.๖ เป้าประสงค์ของแต่ละประเด็นกลยุทธ์	เป้าประสงค์ของแต่ละประเด็นกลยุทธ์มีความสอดคล้องและสนับสนุนต่อกิจกรรมที่จะเกิดขึ้น มุ่งหมายสิ่งหนึ่งสิ่งใดที่ชัดเจน	(๕)	(๕)
๓.๗ จุดยืนทางยุทธศาสตร์ (Positioning)	ความมุ่งมั่นอันแน่วแน่ในการวางแผนพัฒนาท้องถิ่น เพื่อให้บรรลุวิสัยทัศน์ขององค์กรปกครองส่วนท้องถิ่น ซึ่งเกิดจากศักยภาพของพื้นที่จริง ที่จะนำไปสู่ผลสำเร็จทางยุทธศาสตร์	(๕)	(๕)
๓.๘ แผนงาน	แผนงานหรือจุดมุ่งหมายเพื่อการพัฒนาในอนาคต กำหนดจุดมุ่งหมายในเรื่องใดเรื่องหนึ่งหรือแผนงานที่เกิดจากเป้าประสงค์ ตัวชี้วัด ค่าเป้าหมาย กลยุทธ์ จุดยืนทางยุทธศาสตร์ขององค์กรปกครองส่วนท้องถิ่นที่มีความชัดเจน นำไปสู่การทำโครงการพัฒนาท้องถิ่นในแผนพัฒนาท้องถิ่น โดยระบุแผนงานและความเชื่อมโยงดังกล่าว	(๕)	(๕)
๓.๙ ความเชื่อมโยงของยุทธศาสตร์ในภาพรวม	ความเชื่อมโยงองค์รวมที่นำไปสู่การพัฒนาท้องถิ่นที่เกิดผลผลิต/โครงการจากแผนยุทธศาสตร์ชาติ ๒๐ ปี แผนพัฒนาเศรษฐกิจและสังคมแห่งชาติ ฉบับที่ ๑๒ Thailand ๔.๐ แผนพัฒนาภาค/แผนพัฒนากลุ่มจังหวัด /แผนพัฒนาจังหวัดยุทธศาสตร์การพัฒนาขององค์กรปกครองส่วนท้องถิ่นในเขตจังหวัด และยุทธศาสตร์ขององค์กรปกครองส่วนท้องถิ่น	(๕)	(๕)
รวมคะแนน		๑๐๐	๑๐๐

สรุปผลการติดตามและประเมินผลแผนพัฒนาท้องถิ่น
ตามแนวทางการพิจารณาการติดตามและประเมินผลโครงการ
เพื่อความสอดคล้องแผนพัฒนาท้องถิ่น (พ.ศ. ๒๕๖๑ - ๒๕๖๕)
ขององค์การบริหารส่วนตำบลบ้านเก่า
ประจำปีงบประมาณ พ.ศ. ๒๕๖๔

โดย
คณะกรรมการติดตามและประเมินผลแผนพัฒนา
องค์การบริหารส่วนตำบลบ้านเก่า
อำเภอด่านขุนทด จังหวัดนครราชสีมา

**แนวทางการพิจารณาการติดตามและประเมินผลโครงการ
เพื่อความสอดคล้องแผนพัฒนาท้องถิ่น (พ.ศ. ๒๕๖๑ – ๒๕๖๕)
ขององค์การบริหารส่วนตำบลบ้านเก่า ประจำปีงบประมาณ พ.ศ. ๒๕๖๔**

ประเด็นการพิจารณา	คะแนนเต็ม	คะแนนที่ได้
๑. การสรุปสถานการณ์การพิจารณา	๑๐	๑๐
๒. การประเมินผลการนำแผนพัฒนาท้องถิ่นไปปฏิบัติในเชิงปริมาณ	๑๐	๑๐
๓. การประเมินผลการนำแผนพัฒนาท้องถิ่นไปปฏิบัติในเชิงคุณภาพ	๑๐	๑๐
๔. แผนงานและยุทธศาสตร์การพิจารณา	๑๐	๑๐
๕. โครงการพัฒนา ประกอบด้วย	๖๐	๕๘
๕.๑ ความชัดเจนของชื่อโครงการ	(๕)	(๕)
๕.๒ กำหนดวัตถุประสงค์สอดคล้องกับโครงการ	(๕)	(๕)
๕.๓ เป้าหมาย (ผลผลิตของโครงการ) มีความชัดเจนนำไปสู่การตั้งงบประมาณได้ถูกต้อง	(๕)	(๕)
๕.๔ โครงการมีความสอดคล้องกับแผนยุทธศาสตร์ชาติ ๒๐ ปี	(๕)	(๕)
๕.๕ เป้าหมาย (ผลผลิตของโครงการ) มีความสอดคล้องกับแผนพัฒนาเศรษฐกิจและสังคมแห่งชาติ	(๕)	(๕)
๕.๖ โครงการมีความสอดคล้องกับ Thailand ๔.๐	(๕)	(๕)
๕.๗ โครงการสอดคล้องกับยุทธศาสตร์จังหวัด	(๕)	(๕)
๕.๘ โครงการแก้ไขปัญหาความยากจนหรือการเสริมสร้างให้ประเทศชาติ มั่งคั่ง มั่งคั่ง ยั่งยืน ภายใต้หลักปรัชญา	(๕)	(๕)
๕.๙ งบประมาณ มีความสอดคล้องกับเป้าหมาย (ผลผลิตของโครงการ)	(๕)	(๕)
๕.๑๐ มีการประมาณการราคาถูกต้องตามหลักวิธีการงบประมาณ	(๕)	(๓)
๕.๑๑ มีการกำหนดตัวชี้วัด (KPI) และสอดคล้องกับวัตถุประสงค์และผล คาดว่าจะได้รับ	(๕)	(๕)
๕.๑๒ ผลที่คาดว่าจะได้รับ สอดคล้องกับวัตถุประสงค์	(๕)	(๕)
รวมคะแนน	๑๐๐	๙๘

**แนวทางเบื้องต้นในการให้คะแนนแนวทางการพิจารณาการติดตามและประเมินผลโครงการ
เพื่อความสอดคล้องแผนพัฒนาท้องถิ่น (พ.ศ. ๒๕๖๑ – ๒๕๖๕)
ขององค์การบริหารส่วนตำบลบ้านเก่า ประจำปีงบประมาณ พ.ศ. ๒๕๖๔**

ประเด็น การพิจารณา	รายละเอียดหลักเกณฑ์	คะแนน เต็ม	คะแนน ที่ได้
๑. การสรุป สถานการณ์การ พัฒนา	เป็นการวิเคราะห์กรอบการจัดทำยุทธศาสตร์ขององค์กรปกครองส่วน ท้องถิ่น (ใช้การวิเคราะห์ SWOT Analysis/Demand (Demand Analysis)/Global Demand และ Trend ปัจจัยและสถานการณ์การ เปลี่ยนแปลงที่มีผลต่อการพัฒนา อย่างน้อยต้องประกอบด้วย วิเคราะห์ศักยภาพด้านเศรษฐกิจ, ด้านสังคม, ด้านทรัพยากรธรรมชาติและสิ่งแวดล้อม)	๑๐	๑๐
๒. การประเมินผล การนำแผนพัฒนา ท้องถิ่นไปปฏิบัติ ในเชิงปริมาณ	๑) การควบคุมที่มีตัวเลขต่าง ๆ เพื่อนำมาใช้วัดผลในเชิงปริมาณ เช่น การวัดจำนวนโครงการ กิจกรรม งานต่าง ๆ ก็คือผลผลิตนั่นเองว่า เป็นไปตามที่ตั้งเป้าหมายเอาไว้หรือไม่จำนวนที่ดำเนินการจริงตามที่ได้ กำหนดไว้เท่าไร จำนวนที่ไม่สามารถดำเนินการได้มีจำนวนเท่าไร สามารถอธิบายได้ตามหลักประสิทธิภาพ (Efficiency) ของการพัฒนา ท้องถิ่นตามอำนาจหน้าที่ที่กำหนดไว้ ๒) วิเคราะห์ผลกระทบ/สิ่งที่กระทบ (Impact) โครงการที่ดำเนินการใน เชิงปริมาณ (Qualitative)	๑๐	๑๐
๓. การประเมินผล การนำแผนพัฒนา ท้องถิ่นไปปฏิบัติ ในเชิงคุณภาพ	๑) การประเมินประสิทธิผลของแผนพัฒนาในเชิงคุณภาพคือการนำเอา เทคนิคๆ มาใช้เพื่อวัดค่าภารกิจ โครงการ กิจกรรม งานต่าง ๆ ที่ ดำเนินการในพื้นที่นั้น ๆ ตรงต่อความต้องการของประชาชนหรือไม่และ เป็นไปตามอำนาจหน้าที่หรือไม่ ประชาชนพึงพอใจหรือไม่ สิ่งของ วัสดุ ครุภัณฑ์ การดำเนินการต่าง ๆ มีสภาพหรือลักษณะถูกต้อง คงทน ถาวร สามารถใช้การได้ตามวัตถุประสงค์หรือไม่ ซึ่งเป็นไปตามหลัก ประสิทธิผล (Effectiveness) ผลการปฏิบัติราชการตามที่บรรลุ วัตถุประสงค์ และเป้าหมายของแผนปฏิบัติราชการตามที่ได้รับ งบประมาณมาดำเนินการ รวมถึงสามารถเทียบเคียงกับส่วนราชการ หรือหน่วยงาน ๒) วิเคราะห์ผลกระทบ/สิ่งที่กระทบ (Impact) โครงการที่ดำเนินการใน เชิงคุณภาพ (Qualitative)	๑๐	๑๐
๔. แผนงานและ ยุทธศาสตร์การ พัฒนา	๑) วิเคราะห์แผนงาน งาน ที่เกิดจากด้านต่าง ๆ มีความสอดคล้องกับ ยุทธศาสตร์ขององค์กรปกครองส่วนท้องถิ่นในมิติต่าง ๆ จนนำไปสู่การ จัดทำโครงการพัฒนาท้องถิ่นโดยใช้ SWOT Analysis/Demand (Demand Analysis)/Global Demand/ Trend หรือหลักการบูรณาการ (Integration) กับองค์กรปกครองส่วน ท้องถิ่นที่มีพื้นที่ติดต่อกัน ๒) วิเคราะห์แผนงาน งาน ที่เกิดจากด้านต่าง ๆ ที่สอดคล้องกับการ แก้ไขปัญหาความยากจน หลักปรัชชารัฐ	๑๐	๑๐

ประเด็น การพิจารณา	รายละเอียดหลักเกณฑ์	คะแนน เต็ม	คะแนน ที่ได้
<p>๕. โครงการพัฒนา</p> <p>๕.๑ ความชัดเจน ของชื่อโครงการ</p>	<p>ควรประกอบด้วยข้อมูลดังนี้</p> <p>เป็นโครงการที่มีวัตถุประสงค์สนองต่อยุทธศาสตร์การพัฒนาขององค์กร ปกครองส่วนท้องถิ่นและดำเนินการเพื่อให้การพัฒนาบรรลุตาม วิสัยทัศน์ขององค์กรปกครองส่วนท้องถิ่นที่กำหนดไว้ ชื่อโครงการมี ความชัดเจน มุ่งไปเรื่องใดเรื่องหนึ่ง อ่านแล้วเข้าใจได้ว่าจะพัฒนาอะไร ในอนาคต</p>	<p>๖๐ (๕)</p>	<p>๕๘ (๕)</p>
<p>๕.๒ กำหนด วัตถุประสงค์ สอดคล้องกับ โครงการ</p>	<p>มีวัตถุประสงค์ชัดเจน (clear objective) โครงการต้องกำหนด วัตถุประสงค์สอดคล้องกับความเป็นมาของโครงการ สอดคล้องกับ หลักการและเหตุผล วิธีการดำเนินงานต้องสอดคล้องกับวัตถุประสงค์ มี ความเป็นไปได้ชัดเจน มีลักษณะเฉพาะเจาะจง</p>	<p>(๕)</p>	<p>(๕)</p>
<p>๕.๓ เป้าหมาย (ผลผลิตของ โครงการ) มีความ ชัดเจนนำไปสู่การ ตั้งงบประมาณได้ ถูกต้อง</p>	<p>สภาพที่อยากให้เกิดขึ้นในอนาคตเป็นทิศทางที่ต้องไปให้ถึงเป้าหมาย ต้องชัดเจน สามารถระบุจำนวนเท่าไร กลุ่มเป้าหมายคืออะไร มีผลผลิต อย่างไร กลุ่มเป้าหมาย พื้นที่ดำเนินงาน และระยะเวลาดำเนินงาน อธิบายให้ชัดเจนว่าโครงการนี้จะทำที่ไหน เริ่มต้นในช่วงเวลาใดและจบ ลงเมื่อไร ใครคือกลุ่มเป้าหมายของโครงการ หากกลุ่มเป้าหมายมีหลาย กลุ่ม ให้บอกชัดเจนไปว่าใครคือกลุ่มเป้าหมายหลัก ใครคือ กลุ่มเป้าหมายรอง</p>	<p>(๕)</p>	<p>(๕)</p>
<p>๕.๔ โครงการมี ความสอดคล้องกับ แผนยุทธศาสตร์ ๒๐ ปี</p>	<p>โครงการสอดคล้องกับ (๑) ความมั่นคง (๒) การสร้างความสามารถในการ แข่งขัน (๓) การพัฒนาเสริมสร้างศักยภาพคน (๔) การสร้างโอกาส ความเสมอภาคและเท่าเทียมกันทางสังคม (๕) การสร้างการเติบโตบน คุณภาพชีวิตที่เป็นมิตรต่อสิ่งแวดล้อม (๖) การปรับสมดุลและพัฒนา ระบบการบริหารจัดการภาครัฐ เพื่อให้เกิดความมั่นคง มั่งคั่ง ยั่งยืน</p>	<p>(๕)</p>	<p>(๕)</p>
<p>๕.๕ เป้าหมาย (ผลผลิตของ โครงการ) มีความ สอดคล้องกับ แผนพัฒนา เศรษฐกิจและสังคม แห่งชาติ</p>	<p>โครงการมีความสอดคล้องแผนพัฒนาเศรษฐกิจและสังคมแห่งชาติฉบับ ที่ ๑๒ โดย (๑) ยึดหลักปรัชญาเศรษฐกิจพอเพียง (๒) ยึดคนเป็น ศูนย์กลางพัฒนา (๓) ยึดวิสัยทัศน์ภายใต้ยุทธศาสตร์ชาติ ๒๐ ปี (๔) ยึด เป้าหมายอนาคตประเทศไทย ๒๕๗๙ (๕) ยึดหลักการนำไปสู่ปฏิบัติให้ เกิดผลสัมฤทธิ์อย่างจริงจังใน ๕ ปีที่ต่อยอดไปสู่ผลสัมฤทธิ์ที่เป็น เป้าหมายระยะยาว ภายใต้แนวทางการพัฒนา (๑) การยกระดับ ศักยภาพการแข่งขันและการหลุดพ้นกับดักรายได้ปานกลางสู่รายได้สูง (๒) การพัฒนาศักยภาพคนตามช่วงวัยและการปฏิรูประบบเพื่อสร้าง สังคมสูงวัยอย่างมีคุณภาพ (๓) การลดความเหลื่อมล้ำทางสังคม (๔) การ รองรับการเชื่อมโยงภูมิภาคและความเป็นเมือง (๕) การสร้างความ เจริญเติบโตทางเศรษฐกิจและสังคมอย่างเป็นมิตรกับสิ่งแวดล้อม (๖) การบริหารราชการแผ่นดินที่มีประสิทธิภาพ</p>	<p>(๕)</p>	<p>(๕)</p>

ประเด็น การพิจารณา	รายละเอียดหลักเกณฑ์	คะแนน เต็ม	คะแนน ที่ได้
๕.๖ โครงการมีความ สอดคล้อง Thailand ๔.๐	โครงการมีลักษณะหรือสอดคล้องกับการปรับเปลี่ยนโครงสร้างเศรษฐกิจ ไปสู่ Value-Based Economy หรือเศรษฐกิจที่ขับเคลื่อนด้วยนวัตกรรม ทำน้อย ได้มาก เช่น (๑) เปลี่ยนจากการผลิตสินค้า โภคภัณฑ์ไปสู่สินค้า เชิงนวัตกรรม (๒) เปลี่ยนจากการขับเคลื่อนประเทศด้วย ภาคอุตสาหกรรม ไปสู่การขับเคลื่อนด้วยเทคโนโลยี ความคิดสร้างสรรค์ และนวัตกรรม (๓) เปลี่ยนจากการเน้นภาคการผลิตสินค้าไปสู่การเน้น ภาคบริการมากขึ้น รวมถึงโครงการที่เติมเต็มด้วยวิทยาการ ความคิด สร้างสรรค์ นวัตกรรม วิทยาศาสตร์ เทคโนโลยี และการวิจัยและพัฒนา แล้วต่อยอดความได้เปรียบเชิงเปรียบเทียบ เช่น ด้านการเกษตร เทคโนโลยีชีวภาพ สาธารณสุข วัฒนธรรม ฯลฯ	(๕)	(๕)
๕.๗ โครงการ สอดคล้องกับ ยุทธศาสตร์จังหวัด	โครงการพัฒนาท้องถิ่นมีความสอดคล้องกับห้วงระยะเวลาของ แผนพัฒนาจังหวัดที่ได้กำเนิดขึ้น เพื่อขับเคลื่อนการพัฒนาท้องถิ่นเสมือน หนึ่งการขับเคลื่อนการพัฒนาจังหวัด ซึ่งไม่สามารถแยกส่วนใดส่วนหนึ่ง ออกจากกันได้ นอกจากนี้โครงการพัฒนาท้องถิ่นต้องเป็นโครงการ เชื่อมต่อหรือเดินทางไปด้วยกันกับยุทธศาสตร์จังหวัดที่ได้กำหนดขึ้นเป็น ปัจจุบัน	(๕)	(๕)
๕.๘ โครงการแก้ไข ปัญหาความยากจน หรือการเสริมสร้างให้ ประเทศชาติมั่นคง มั่งคั่ง ยั่งยืน ภายใต้ หลักประชารัฐ	เป็นโครงการที่ดำเนินการภายใต้พื้นฐานความพอเพียงที่ประชาชน ดำเนินการเองหรือร่วมดำเนินการ เป็นโครงการต่อยอดและขยายได้ เป็น โครงการที่ประชาชนต้องการเพื่อให้เกิดความยั่งยืน ซึ่งมีลักษณะที่จะให้ ท้องถิ่นมีความมั่นคง มั่งคั่ง ยั่งยืน เป็นท้องถิ่นที่พัฒนาแล้วด้วยการ พัฒนาปรัชญาเศรษฐกิจพอเพียง	(๕)	(๕)
๕.๙ งบประมาณมี ความสอดคล้องกับ เป้าหมาย(ผลผลิต ของโครงการ)	งบประมาณโครงการพัฒนาจะต้องคำนึงถึงหลักสำคัญ ๕ ประการในการ จัดทำโครงการได้แก่ (๑) ความประหยัด (Economy) (๒) ความมี ประสิทธิภาพ (Efficiency) (๓) ความมีประสิทธิภาพ (Effectiveness) (๔) ความยุติธรรม (Equity) (๕) ความโปร่งใส (Transparency)	(๕)	(๕)
๕.๑๐ มีการประมาณ การราคาถูกต้องตาม หลักวิธีการ งบประมาณ	การประมาณราคาเพื่อการพัฒนาต้องให้สอดคล้องกับโครงการถูกต้อง ตามหลักวิชาการทางช่าง หลักของราคากลาง ราคากลางท้องถิ่น มีความ โปร่งใสในการกำหนดราคาและตรวจสอบในเชิงประจักษ์	(๕)	(๕)

ประเด็น การพิจารณา	รายละเอียดหลักเกณฑ์	คะแนน เต็ม	คะแนน ที่ได้
๕.๑๑ มีการกำหนด ตัวชี้วัด (KPI) และ สอดคล้องกับ วัตถุประสงค์และผลที่ คาดว่าจะได้รับ	มีการกำหนดตัวชี้วัดผลงาน (Key Performancy Indicator : KPI) ที่ สามารถวัดได้ (measurable) ใช้บอกประสิทธิผล (effectiveness) ใช้บอกประสิทธิภาพ (efficiency) ได้ เช่น การกำหนดความพึงพอใจ การกำหนดร้อยละ การกำหนดอันเกิดจากผลของวัตถุประสงค์ที่เกิดที่สิ่งที่ได้รับ (การคาดการณ์ คาดว่าจะได้รับ)	(๕)	(๕)
๕.๑๒ ผลที่คาดว่าจะ ได้รับสอดคล้องกับ วัตถุประสงค์	ผลที่ได้รับเป็นสิ่งที่เกิดขึ้นได้จริงจากการดำเนินการตามโครงการพัฒนาซึ่งสอดคล้องกับวัตถุประสงค์ที่ตั้งไว้ การได้ผลหรือผลที่เกิดขึ้นจะต้องเท่ากับวัตถุประสงค์หรือมากกว่าวัตถุประสงค์ ซึ่งการเขียนวัตถุประสงค์ควรคำนึงถึง (๑) ความเป็นไปได้และมีความเฉพาะเจาะจง ในการดำเนินงานตามโครงการ (๒) วัดและประเมินผลดับของความสำเร็จได้ (๓) ระบุสิ่งที่ต้องการดำเนินงานอย่างชัดเจนและเฉพาะเจาะจงมากที่สุดและสามารถปฏิบัติได้ (๔) เป็นเหตุเป็นผล สอดคล้องกับความเป็นจริง (๕) ส่งผลต่อการบ่งบอกเวลาได้	(๕)	(๕)
รวมคะแนน		๑๐๐	๑๐๐

ส่วนที่ ๖

ข้อเสนอแนะจากการติดตามและประเมินผลแผนพัฒนา

ข้อเสนอแนะจากคณะกรรมการติดตามและประเมินผลแผนพัฒนา
องค์การบริหารส่วนตำบลบ้านเก่า

จากที่คณะกรรมการติดตามได้ดำเนินการติดตามและประเมินผลแผนพัฒนาขององค์การบริหารส่วนตำบลบ้านเก่า ปีงบประมาณ พ.ศ. ๒๕๖๓ มีข้อเสนอแนะดังนี้

ปัญหา

ข้อเสนอแนะ

ส่วนที่ ๗

ภาพการดำเนินงาน



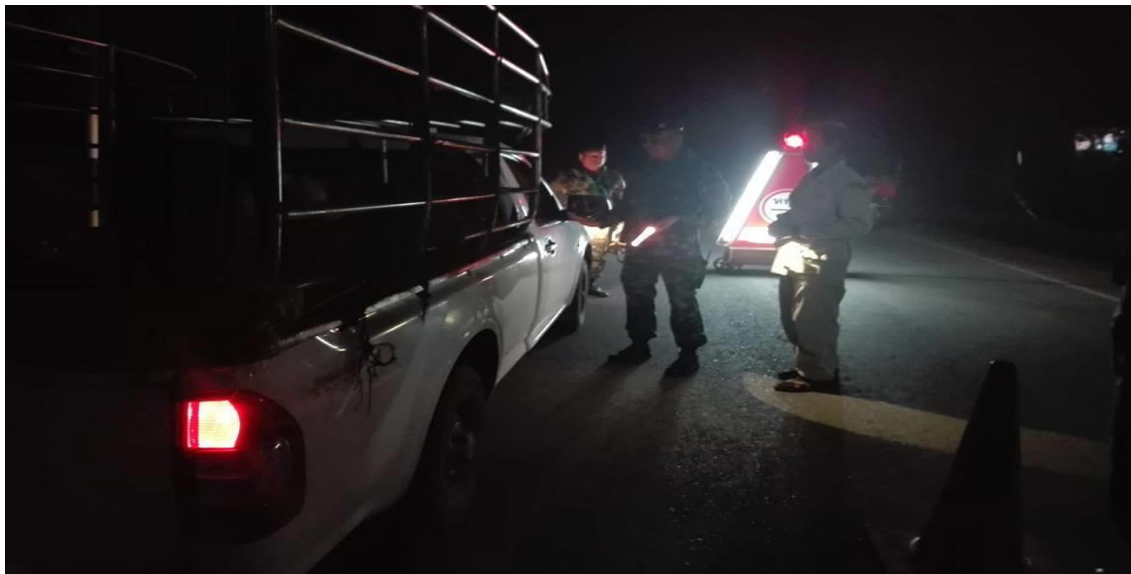
ประมวลภาพโครงการกิจกรรม อบต.บ้านเก่า
ที่ดำเนินการในปีงบประมาณ พ.ศ. ๒๕๖๓



โครงการฝึกอบรมเพื่อเพิ่มประสิทธิภาพและศึกษาดูงาน



โครงการป้องกันและลดอุบัติเหตุจราจร



โครงการวันเด็กแห่งชาติ



โครงการอบรมเชิงปฏิบัติการให้ความรู้ในการป้องกันโรคติดเชื้อไวรัสโคโรนา ๒๐๑๙ (COVID-๑๙) และการจัดทำหน้ากากอนามัยเพื่อป้องกันตนเอง



โครงการอบรมพัฒนาศักยภาพสตรีตำบลบ้านเก่า



โครงการเตรียมความพร้อมสู่การเป็นผู้สูงอายุอย่างมีคุณค่าของประชาชนตำบลบ้านเก่า“เกษียณสร้างสุข”



ภาพถ่ายโครงสร้างพื้นฐาน



โครงการจัดงานประเพณีแห่เทียนพรรษา



โครงการจัดงานประเพณีลอยกระทง



โครงการปลูกผักสวนครัวเพื่อสร้างความมั่นคงทางด้านอาหาร



ภาคผนวก



ประกาศองค์การบริหารส่วนตำบลบ้านเก่า
เรื่อง การติดตามและประเมินผลแผนพัฒนาองค์การบริหารส่วนตำบลบ้านเก่า
ประจำปีงบประมาณ พ.ศ. ๒๕๖๓

ด้วยคณะกรรมการติดตามและประเมินผลแผนพัฒนาองค์การบริหารส่วนตำบลบ้านเก่า ได้ดำเนินการติดตามและประเมินผลแผนพัฒนาองค์การบริหารส่วนตำบลบ้านเก่า ประจำปีงบประมาณ พ.ศ. ๒๕๖๓ โดยจัดทำรายงานผลและเสนอความเห็นต่อผู้บริหารท้องถิ่น ซึ่งผู้บริหารท้องถิ่นได้เสนอต่อสภาท้องถิ่น คณะกรรมการพัฒนาท้องถิ่นตามขั้นตอนแห่งระเบียบกระทรวงมหาดไทยว่าด้วยการจัดทำแผนพัฒนาขององค์กรปกครองส่วนท้องถิ่น พ.ศ. ๒๕๔๘ แก้ไขเพิ่มเติมถึง (ฉบับที่ ๓) พ.ศ. ๒๕๖๑ นั้น

เพื่อให้การปฏิบัติเป็นไปตามระเบียบกระทรวงมหาดไทย ว่าด้วยการจัดทำแผนพัฒนาขององค์กรปกครองส่วนท้องถิ่น พ.ศ. ๒๕๔๘ แก้ไขเพิ่มเติมถึง (ฉบับที่ ๓) พ.ศ. ๒๕๖๑ หมวด ๖ ข้อ ๒๙ (๓) จึงประกาศผลการติดตามและประเมินผลแผนพัฒนาองค์การบริหารส่วนตำบลบ้านเก่า ประจำปีงบประมาณ พ.ศ. ๒๕๖๓ รายละเอียดปรากฏตามเอกสารแนบท้ายประกาศนี้

ประกาศ ณ วันที่ ๒๓ เดือน ธันวาคม พ.ศ. ๒๕๖๓

ว่าที่ร้อยโท

(दनัย สุริโยภาส)

ปลัดองค์การบริหารส่วนตำบล ปฏิบัติหน้าที่
นายกองค์การบริหารส่วนตำบลบ้านเก่า