



## คู่มือการปฏิบัติงานนักรัพยากรบุคคล



นายณรงค์ดี เผ่าหนองตู  
ตำแหน่ง นักรัพยากรบุคคลปฏิบัติการ



องค์การบริหารส่วนตำบลบ้านเก่า  
อำเภอด่านขุนทด จังหวัดนครราชสีมา

## คำนำ

คู่มือการปฏิบัติงานถือว่าเป็นคู่มือที่เป็นประโยชน์ต่อผู้ปฏิบัติงานเป็นอย่างยิ่ง ซึ่งจะสามารถทำให้ผู้ปฏิบัติงานหลักและผู้ปฏิบัติงานร่วมได้รู้ขั้นตอนการปฏิบัติงาน รวมทั้งได้ปรับปรุงขั้นตอนการปฏิบัติงานให้เหมาะสมอยู่ตลอดเวลา และยังเป็นประโยชน์ต่อการเผยแพร่ให้ผู้ให้บริการทราบขั้นตอนการปฏิบัติงาน เนื่องจากปัจจุบันการบริหารงานบุคคลขององค์กรปกครองส่วนท้องถิ่นได้เข้าสู่ระบบแห่งมีการเปลี่ยนแปลง ข้อระเบียบ กฎหมาย ประกาศหลักเกณฑ์ต่าง ๆ เกี่ยวกับการบริหารงานบุคคล ดังนั้น จึงจำเป็นต้องรวบรวม ความรู้และประสบการณ์ในการทำงานประกอบกับข้อระเบียบกฎหมายที่เกี่ยวข้องเพื่อสร้างประสิทธิภาพใน การปฏิบัติงานให้เกิดประสิทธิผลที่ดียิ่งขึ้นและเป็นปัจจุบัน

นักทรัพยากรบุคคลปฏิบัติการ หวังเป็นอย่างยิ่งว่า คู่มือการปฏิบัติงานฉบับนี้จะเป็นประโยชน์แก่ผู้ปฏิบัติงาน และบุคคลอื่นที่สนใจ จะได้นำไปใช้ประโยชน์หรือนำไปปรับใช้กับการทำงานให้มีคุณภาพต่อไป

นายณราศักดิ์ เฝ้าหนองคู่  
นักทรัพยากรบุคคลปฏิบัติการ

# สารบัญ

เรื่อง	หน้า
คำนำ	
สารบัญ	
ความหมายของคู่มือการปฏิบัติงาน	๑
วัตถุประสงค์	๑
โครงสร้างส่วนราชการขององค์การบริหารส่วนตำบลบ้านเก่า	๒
การบรรจุแต่งตั้งบุคคลเข้าเป็นพนักงานส่วนท้องถิ่น	๓
การตรวจสอบวุฒิการศึกษาของข้าราชการใหม่	๔
การตรวจสอบประวัติบุคคลของข้าราชการบรรจุใหม่	๕
ทะเบียนประวัติข้าราชการและพนักงานส่วนท้องถิ่น ก.พ.๗	๖
การขอมีบัตรประจำตัวข้าราชการ	๑๖
การทดลองปฏิบัติหน้าที่ราชการ	๑๗
การรับโอนพนักงานส่วนตำบล	๑๘
การต่อสัญญาจ้างพนักงานจ้าง	๑๙
การจัดทำแผนอัตรากำลัง	๒๐
ข้าราชการ/พนักงานจ้าง ลาออกจากราชการ	๒๑
การขอรับบำเหน็จบำนาญของพนักงานส่วนตำบล	๒๓
ประเภทการลา	๓๑
สรุปสิทธิการลาของพนักงานจ้าง	๓๖
การขอเครื่องราชอิสริยาภรณ์	๓๗
ภาคผนวก	

## ความหมายของคู่มือการปฏิบัติงาน

คู่มือการปฏิบัติงาน เป็นเอกสารที่ใช้ประกอบการปฏิบัติงานใดงานหนึ่ง ที่กำหนดไว้ในมาตรฐาน กำหนดตำแหน่ง มีคำอธิบายงานที่ปฏิบัติ ประวัติความเป็นมา มีแผนกลยุทธ์การปฏิบัติงาน กำหนดตัวชี้วัด การประเมินผล แต่ละบท เรื่อง หัวข้อต้องมีหลักความคิด วัตถุประสงค์ และเนื้อหา สาระที่มีความสมบูรณ์ เนื้อหาในแต่ละเรื่อง มีกฎ ระเบียบ พระราชบัญญัติ หนังสือเวียน มติต่าง ๆ เอกสารที่เกี่ยวข้อง หลักเกณฑ์และวิธีการ เทคนิคหรือแนวทางในการปฏิบัติงาน ปัญหาอุปสรรคและแนวทางแก้ไข ข้อเสนอแนะ ทั้งนี้ ต้องใช้ประกอบการปฏิบัติงานมาแล้ว และต้องจัดทำเป็นรูปเล่ม

### วัตถุประสงค์

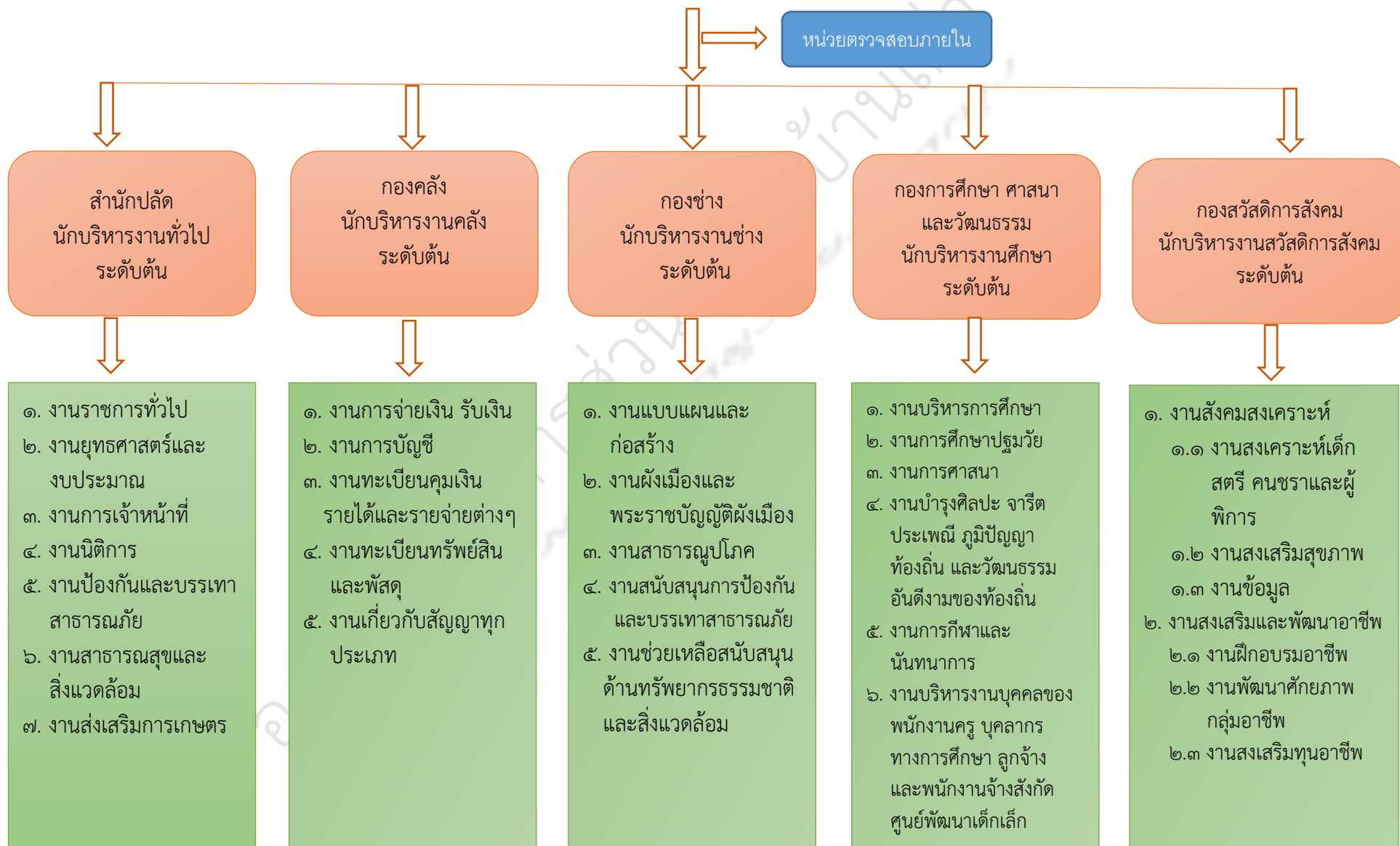
การจัดทำคู่มือปฏิบัติงาน งานการเจ้าหน้าที่ องค์การบริหารส่วนตำบลบ้านเก่า อำเภอด่านขุนทด จังหวัดนครราชสีมา เพื่อใช้สำหรับเป็นแนวทางการทำงานตั้งแต่เริ่มต้นจนถึงสิ้นสุดกระบวนการของงานแต่ละประเภท ที่ได้รับมอบหมาย โดยระบุถึงขั้นตอนและรายละเอียดของการดำเนินงานต่าง ๆ ในความรับผิดชอบตามภาระงานหน้าที่โดยมีวัตถุประสงค์ดังนี้

๑. เพื่อให้การปฏิบัติงานตำแหน่งนักทรัพยากรบุคคลปฏิบัติการ ใช้เป็นเกณฑ์มาตรฐานในการทำงาน
๒. เพื่อให้ผู้ปฏิบัติงานใช้เป็นแนวทางในการทำงานและบริหารจัดการ ลำดับงานให้เป็นไปตามแผนงานที่กำหนด
๓. เพื่อทราบกระบวนการ ขั้นตอนการปฏิบัติงาน วงจรการดำเนินงานและทราบถึงผู้ติดต่อประสานงานกับหน่วยงานอื่น และเป็นส่วนหนึ่งของระบบการบริหารงานอย่างต่อเนื่อง
๔. เพื่อให้เกิดการทำงานเป็นทีม ระหว่างหน่วยงานร่วมกันและสอดคล้องกับปรัชญา วิสัยทัศน์พันธกิจขององค์การบริหารส่วนตำบลบ้านเก่า
๕. เพื่อใช้เป็นเครื่องมือสำหรับการฝึกอบรมและการแจ้งรายละเอียด วิธีการปฏิบัติงานให้กับผู้ปฏิบัติงาน
๖. เพื่อใช้เป็นเอกสารอ้างอิงในการทำงานและใช้เป็นสื่อสำหรับการประสานงานและการติดตามงานได้ทุกชั้นต

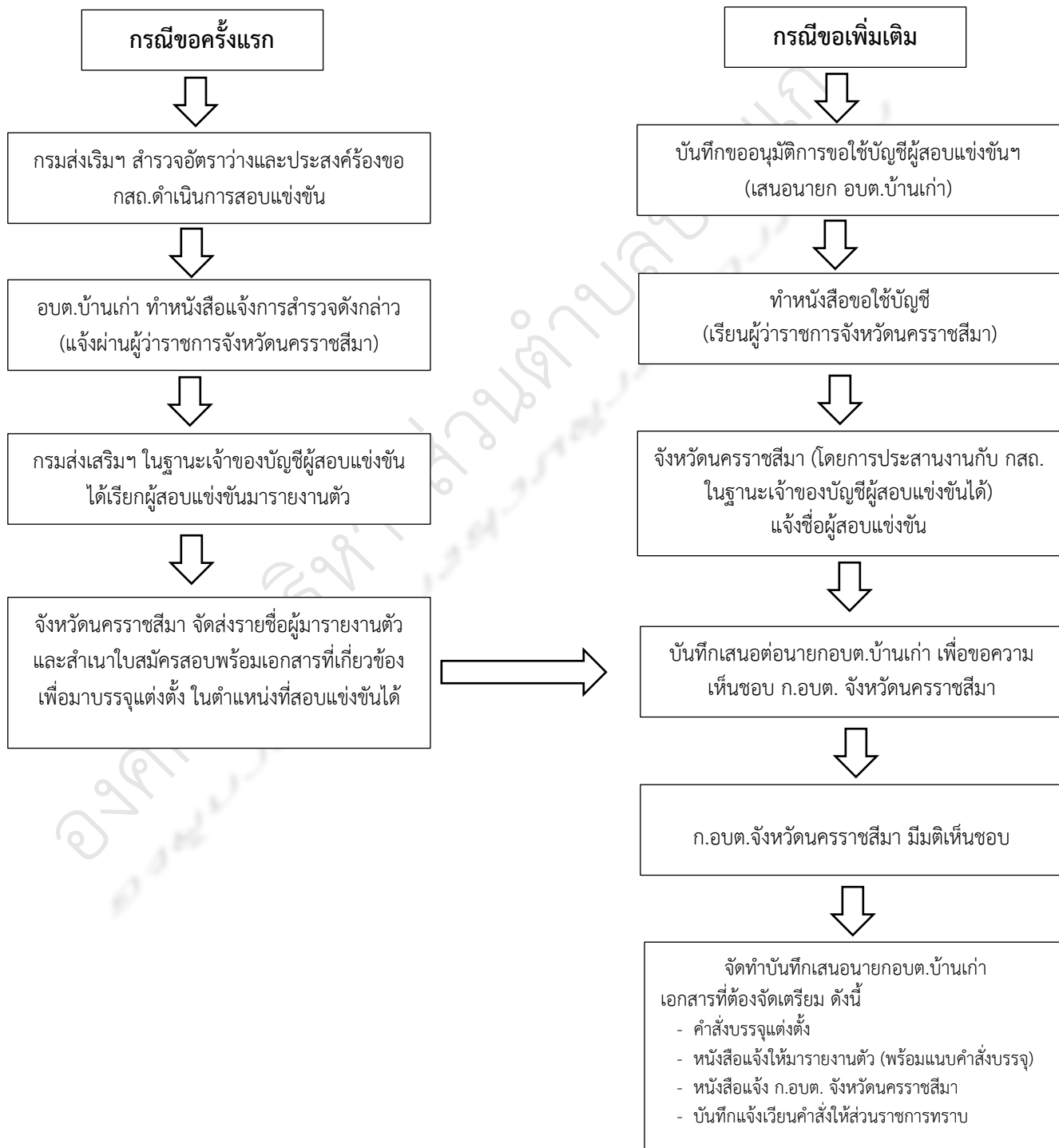
## โครงสร้างส่วนราชการขององค์การบริหารส่วนตำบลบ้านเก่า

ปลัดองค์การบริหารส่วนตำบล  
นักบริหารท้องถิ่น ระดับกลาง

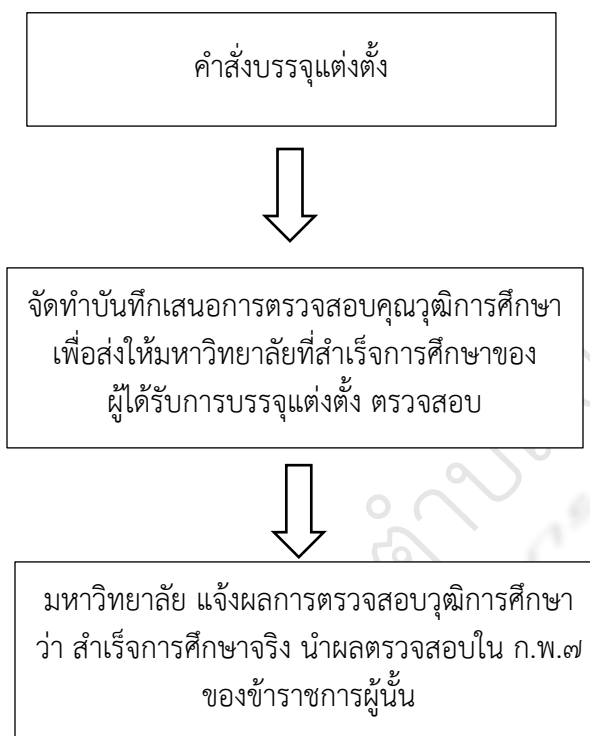
หน่วยตรวจสอบภายใน



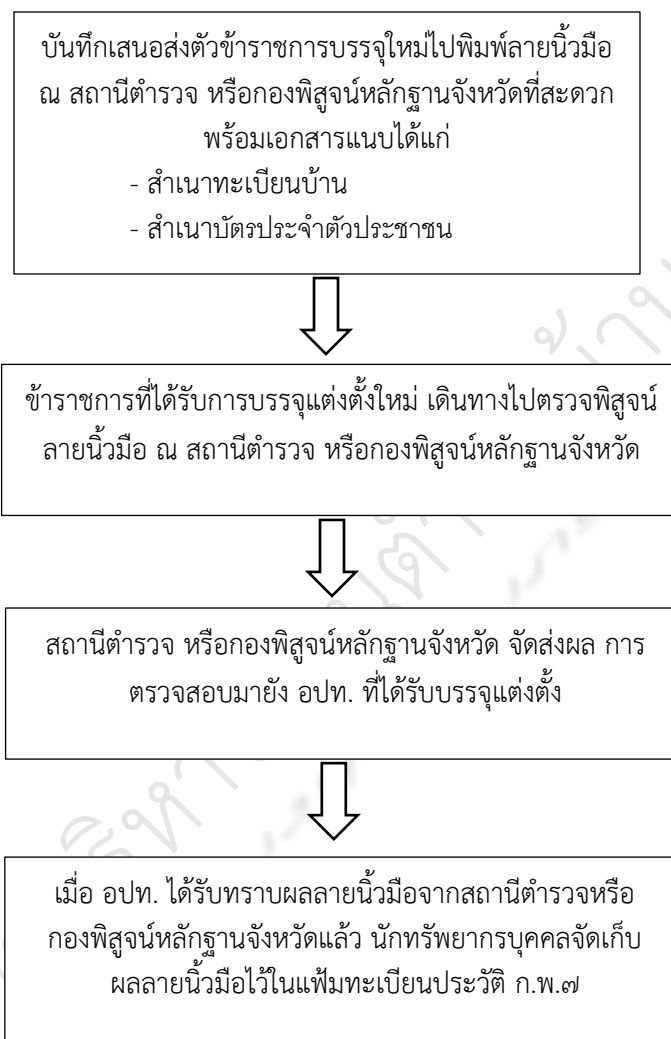
**การบรรจุแต่งตั้งบุคคลเข้าเป็นพนักงานส่วนท้องถิ่น**  
 กรณีขอใช้บัญชีคณะกรรมการกลางสอบแข่งขันเป็นพนักงานส่วนท้องถิ่น (กสอ.)



## การตรวจสอบวุฒิการศึกษาของข้าราชการใหม่



## การตรวจสอบประวัติบุคคลของข้าราชการบรรจุใหม่



**หมายเหตุ :** แฟ้มทะเบียนประวัติ ก.พ.๗ ของพนักงานส่วนท้องถิ่นมีจำนวน ๓ ชุด ให้เก็บรักษาไว้ที่ อปท. ที่บรรจุแต่งตั้ง ๑ ชุด และจัดส่งให้จังหวัดอีก ๒ ชุด เอกสารที่ต้องจัดเก็บ มีดังนี้

๑. สำเนาคำสั่งบรรจุแต่งตั้ง
๒. สำเนาคำสั่งแต่งตั้งคณะกรรมการประเมินผลการทดลองปฏิบัติราชการ
๓. สำเนาเอกสารผลการตรวจสอบวุฒิการศึกษา
๔. สำเนาเอกสารผลการตรวจสอบประวัติอาชญากรรม
๕. สำเนาเอกสารบัตรประจำตัวประชาชน
๖. สำเนาเอกสารทะเบียนบ้าน



## ทะเบียนประวัติข้าราชการและพนักงานส่วนท้องถิ่น ก.พ.๗

ทะเบียนประวัติข้าราชการและพนักงานส่วนท้องถิ่นก.พ.๗ เป็นเอกสารสำคัญที่ข้าราชการทุกคนต้องมีและใช้ประโยชน์ไปตลอดชีวิตของการรับราชการและหลังจากเกษียณอายุราชการ เป็นเอกสารอ้างอิง และเป็นบันทึกประวัติบุคคลของทางราชการในส่วนที่จำเป็นและ มีความสำคัญ โดยจัดทำขึ้นตาม

๑. ประกาศ ก.จ.จ., ก.ท.จ., ก.อบต.จังหวัด เรื่องหลักเกณฑ์และเงื่อนไขเกี่ยวกับการบริหารงานบุคคล ข้อ ๓๕๘, ๓๘๘ และ ๓๕๕ ตามลำดับ ได้กำหนดไว้ว่า “การจัดทำทะเบียนประวัติของข้าราชการ และพนักงานองค์กรปกครองส่วนท้องถิ่น ลักษณะ รูปแบบ และวิธีปฏิบัติเกี่ยวกับทะเบียนประวัติ วิธีการ บันทึกรายการในทะเบียนประวัติ และการจัดทำแฟ้มทะเบียนประวัติ ให้นำกฎหมายหรือมติคณะรัฐมนตรี ที่กำหนดไว้สำหรับข้าราชการพลเรือน มาบังคับใช้โดยอนุโลม”

๒. หนังสือสำนักงาน ก.พ. ที่ สร ๑๐๐๗/ว ๒๘ ลงวันที่ ๑๕ กันยายน ๒๕๑๘ เรื่อง ก.พ.๗ แบบใหม่และแฟ้มประวัติ ข้าราชการ และหนังสือสำนักงาน ก.พ. ที่ สร ๑๐๐๗/ว ๔๐ ลงวันที่ ๒๘ พฤศจิกายน ๒๕๑๘ เรื่อง คู่มือการจัดทำ ก.พ.๗ แบบใหม่

๓. ระเบียบสำนักนายกรัฐมนตรีว่าด้วยการแก้ไข วัน เดือน ปีเกิด ในทะเบียนประวัติข้าราชการ พ.ศ. ๒๕๔๘ ข้อ ๔ วรรค ๒ กำหนดไว้ว่า “สำหรับราชการส่วนท้องถิ่น องค์กรอิสระตามรัฐธรรมนูญ หน่วยงานอื่นซึ่งมิได้สังกัดฝ่ายบริหาร อาจนำระเบียบนี้ไปใช้ได้โดยอนุโลม”

### ความสำคัญของบัตรประวัติ

๑. ต่อตัวเจ้าของประวัติที่จะนำมาใช้ประโยชน์ เช่น เมื่อรับราชการอยู่ ใช้ในการพิจารณาเลื่อนขั้นเงินเดือน การปรับปรุงตำแหน่ง การขอพระราชทานเครื่องราชอิสริยาภรณ์ และภายหลังจากเกษียณอายุราชการใช้ในการนับอายุราชการ นับวันทวีคูณ การคำนวณบำเหน็จบำนาญ เป็นต้น

๒. ต่อหน่วยงานของรัฐ ในการบริหารงานบุคคล การพัฒนาบุคลากร การวางแผนงานด้านงบประมาณและการคลัง เช่น การบรรจุแต่งตั้ง การพิจารณาความดีความชอบ การโอนย้าย การวางแผนกำลังพล การวางแผนงบประมาณประจำปี การสรรหาบุคลากรที่ความสามารถในแต่ละสายอาชีพให้เพียงพอ และเหมาะสมกับตำแหน่ง การจัดฝึกอบรมเพิ่มความรู้ความสามารถบุคลากรในด้านที่ขาดแคลน เป็นต้น

### แฟ้มทะเบียนประวัติ

เป็นแฟ้มที่เก็บบัตรประวัติ และเอกสารที่อ้างอิง เกี่ยวข้อง หรือใช้ยืนยันข้อมูลในบัตรประวัติทั้งหมด ที่มีความสำคัญต้องใช้เอกสารของทางราชการประกอบ เช่น สำเนาหลักฐานการศึกษา ใบเกิด ทะเบียนบ้าน หนังสือสั่งการต่าง ๆ เป็นต้น

บัตรประวัติมีการบันทึกข้อมูลสำคัญ ๒ ส่วน

๑. ข้อมูลส่วนตัว ชื่อสกุล ว/ด/ป เกิด คู่สมรส บิดามารดา ประวัติการศึกษา การฝึกอบรม การดูงาน สถานที่เกิด สถานที่อยู่ ภาพถ่าย ลายมือชื่อได้ภาพถ่าย

๒. ข้อมูลการปฏิบัติราชการ หน่วยงานที่สังกัด ตำแหน่ง เลขที่ตำแหน่ง บันทึกการเปลี่ยนแปลงต่าง ๆ ความผิดทางวินัย อัตราเงินเดือน บัตรประวัติของ อบจ. มีสีขาว (เหมือนแบบ ก.พ.๗) บัตรประวัติ ของ อบต. มีสีเขียว และของเทศบาล มีสีเหลือง ทุกแบบเป็นกระดาษแข็ง หนา ๓๑๐ แกรม เพื่อความคงทน

### การจัดทำบัตรประวัติ

- ให้ส่วนราชการผู้ส่งบรรจุบุคคลเข้ารับราชการเป็นผู้จัดทำทะเบียนประวัติ ตามหนังสือสำนักงาน ก.พ. ที่ สร ๑๐๐๗/ว ๔๐ ลงวันที่ ๒๘ พฤศจิกายน ๒๕๑๘ เรื่อง คู่มือการจัดทำ ก.พ.๗ แบบใหม่

- ต้องจัดทำบัตรประวัติให้แล้วเสร็จภายใน ๕ วัน นับจากวันที่มีคำสั่งบรรจุแต่งตั้งให้เข้ารับราชการ และต้องจัดทำตามจำนวน ดังนี้

➤ อบต. และเทศบาล จัดทำ ๓ ชุด ทุกชุดต้องเหมือนกันทั้งหมด (ทั้ง ๓ ชุด ที่จัดทำเป็นต้นฉบับทั้งหมดไม่สำเนา) ชุดแรกเก็บไว้ที่หน่วยงานต้นสังกัด ชุดที่ ๒ ส่งให้ท้องถิ่นจังหวัด ชุดที่ ๓ ส่งให้ สธ. (สำนักงาน เลขานุการ ก.ท. , ก.อบต.)

➤ อบจ. จัดทำจำนวน ๒ ชุด ชุดแรกเก็บไว้ที่ต้นสังกัด ชุดที่ ๒ ส่งให้ สธ. (สำนักงาน เลขานุการ ก.จ.)

การบันทึกรายการในบัตรประวัติ มี ๒ ส่วน

๑. ส่วนที่ ๑ เจ้าของประวัติเป็นผู้เขียนบันทึก ประกอบด้วย ตำแหน่ง ชื่อ - สกุล ว/ด/ป เกิด วันเกษียณอายุ สถานที่เกิด ที่อยู่ถาวร ชื่อคู่สมรส ชื่อบิดามารดา ประวัติการศึกษา การฝึกและการอบรม

๒. ส่วนที่ ๒ พนักงานประวัติเป็นผู้เขียนบันทึก (ปลัด อบจ. ปลัด อบต. และปลัดเทศบาล) ประกอบด้วย ชื่อหน่วยงานต้นสังกัด อำเภอ จังหวัด ตำแหน่ง เลขที่ตำแหน่ง วันเริ่มรับราชการ บันทึก การเปลี่ยนแปลง ความผิดทางวินัย ตำแหน่งและอัตราเงินเดือน

### การบันทึกข้อมูลลงในบัตรประวัติ

ข้อมูลที่บันทึกจะต้องมีความสำคัญ เพราะจะเป็นเอกสารอ้างอิงของทางราชการต่อไปในอนาคต จึงมีความสำคัญมาก ดังนั้น ต้องบันทึกไปตามความเป็นจริง ตามหลักฐานที่มีอยู่จริง ต้องเขียนบันทึก ด้วยปากกาสีดำหรือน้ำเงิน ลายมือตัวบรรจง ชัดเจนและอ่านง่าย

## ตัวอย่างที่ ๑

### บัตรประวัติพนักงาน

อำเภอ...ตำบลขุนทด...จังหวัด.นครราชสีมา...  
องค์การบริหารส่วนตำบล...บ้านเก่า... สำนัก/กอง...สำนักปลัด... ตำแหน่ง...นักทรัพยากรบุคคล... เลขที่ตำแหน่ง...๒๐-๓-๐๑-๓๑๐๒-๐๐๑

ติดรูปถ่าย

ขนาด ๒ นิ้ว

ถ่าย พ.ศ.....

ลายมือชื่อเจ้าของประวัติ

๕-๓๐๐๘-๐๐๐๐๕-๔๓-๙

ให้เพิ่มเติมเลขประจำตัวประชาชน ๑๓ หลัก ไว้ได้ลายมือชื่อเจ้าของประวัติด้วย ซึ่งในบัตรจริงไม่มีการระบุไว้  
(เจ้าของบัตรบันทึก)

#### หมายเหตุ

- ให้ใส่ที่ตั้ง อำเภอ..... จังหวัด..... เพิ่มเติมไว้ที่มุมขวาด้านบน (ในบัตรจริงไม่มีการระบุไว้)
- ภายถ่าย มีขนาด ๒ นิ้ว ถ่ายมาแล้วไม่เกิน ๖ เดือน เปลี่ยนใหม่ ทุก ๗ ปี (เจ้าของบัตรบันทึก)
- ใต้ภาพถ่าย ลงลายมือชื่อเจ้าของประวัติกำกับไว้
- ให้เพิ่มเติมเลขประจำตัวประชาชน ๑๓ หลัก ไว้ได้ลายมือชื่อเจ้าของประวัติด้วย ซึ่งในบัตรจริงไม่มีการระบุไว้ (เจ้าของบัตรบันทึก)

## ตัวอย่างที่ ๒

๑. ชื่อ นายณรศักดิ์ ฝ้าหนองคู	๒. วัน เดือน ปีเกิด ๑๒ ธันวาคม ๒๕๒๖	๓. อำเภอที่เกิด ตำบลขุนทด จังหวัด นครราชสีมา	๔. ที่อยู่ถาวร ๗๕/๑ หมู่ ๗ ต.กุดพิมาน อ. ตำบลขุนทด จ. นครราชสีมา
๕. เริ่มรับราชการเมื่อ ๑ กรกฎาคม ๒๕๕๒	๖. วันเกษียณอายุ ๑ กรกฎาคม ๒๕๘๖		
๗. ชื่อคู่สมรส - สถานที่ประกอบอาชีพ -	๘. ชื่อบิดา-มารดา นายทองดี - นางสมพร ฝ้าหนองคู ที่อยู่ปัจจุบัน ๗๕/๑ ม.๗ ต.กุดพิมาน อ. ตำบลขุนทด จ. นครราชสีมา		

๑. คำนำหน้าชื่อ ฐานันดร ยศ ชื่อ สกุล ในปัจจุบัน ที่ดำรงอยู่ (เจ้าของบัตรบันทึก)

๒. วัน เดือน ปีเกิด มีความสำคัญมากเพราะจะเป็นวันที่ใช้กำหนดการเกษียณอายุราชการเพื่อคำนวณการคิดบำเหน็จบำนาญต่อไป ให้เขียนคำเต็ม ห้ามย่อ และต้องตรงกับทะเบียนบ้าน ใบเกิด บัตรประจำตัวประชาชน เช่น ๑ มกราคม ๒๕๓๐ (ให้ใช้ ปี พ.ศ.) ในหัวข้อนี้พนักงานประวัติต้องตรวจทาน โดยรอบครอบ ให้ถูกต้องและตรงกันในทุก ๆ ฉบับ (เจ้าของบัตรบันทึก)

๓. เกิดที่อำเภอ..... จังหวัด..... ตามใบเกิด (เจ้าของบัตรบันทึก)

๔. ที่อยู่ถาวร..... เลขที่..... หมู่ที่..... ตำบล..... อำเภอ..... จังหวัด..... (เจ้าของบัตรบันทึก)

๕. เริ่มรับราชการเมื่อ.....ว/ด/ป ให้เขียนคำเต็ม ห้ามย่อ (ให้ใช้ปี พ.ศ.) คือวันที่เริ่ม ปฏิบัติงานจริง ๆ อาจเป็นวันเดียวกันกับวันส่งบรรจุก็ได้ หรือหลังจากวันนั้นก็ได้อาจเพราะอาจมีบางกรณี ผู้ได้รับการบรรจุมารายงานตัว เข้าปฏิบัติงานภายหลังวันที่ได้รับการบรรจุก็มี จึงให้บันทึกวันเริ่มปฏิบัติงานจริง (พนักงานประวัติบันทึก)

ยกเว้นการบรรจุผู้สอบแข่งขันได้จะต้องเริ่มปฏิบัติราชการในวันเดียวกันกับวันที่ส่งบรรจุ ทั้งนี้ตามหนังสือสำนักงาน ก.พ. ที่ นร ๐๗๐๘.๔/ว ๑๕ ลงวันที่ ๙ กันยายน ๒๕๓๕ กำหนดว่า เมื่อทางราชการกำหนดเวลาที่จะบรรจุและแต่งตั้งแล้ว ผู้สอบแข่งขันได้ต้องเข้าปฏิบัติหน้าที่ราชการทันที ถ้าไม่อาจปฏิบัติหน้าที่ตามเวลาที่กำหนดก็จะต้องถูกยกเลิกการขึ้นบัญชี

กรณีผู้ย้ายโอนมาจากข้าราชการทหาร จะถือว่าได้รับการบรรจุเข้ารับราชการเป็นข้าราชการทหารเมื่อใดนั้น โดย พ.ร.บ.ระเบียบข้าราชการทหาร พ.ศ.๒๕๒๑ กำหนดว่า “ข้าราชการทหาร” หมายความว่าทหารประจำการ และข้าราชการกลาโหมพลเรือนที่บรรจุในตำแหน่งอัตราทหาร มิได้รวมถึงนักเรียนที่เข้าศึกษาในโรงเรียนของทางราชการทหาร จึงถือได้ว่าได้รับการบรรจุเป็นข้าราชการทหารหลังจากที่ได้สำเร็จการศึกษาจากโรงเรียนนายสิบทหารบกแล้ว ขณะเป็นนักเรียนนายสิบแม้จะได้ขึ้นเป็นทหารกองประจำการแล้วก็ตาม ก็มีสภาพเป็นเพียงทหารกองประจำการ มิได้ถือว่าเป็นข้าราชการทหารแต่อย่างใด ตามหนังสือกรมเสนาธิการ กระทรวงกลาโหม ที่ กท ๐๒๐๑/๒๑๗๕ ลงวันที่ ๒๔ กรกฎาคม ๒๕๔๖ เรื่อง การนับวันบรรจุเข้ารับราชการเป็นทหาร

๖. วันเกษียณอายุ ให้เขียนคำเต็ม ห้ามย่อ ในหัวข้อนี้ใช้คำที่ไม่ชัดเจนทำให้มีการตีความและบันทึกหลากหลายมาก ส่วนใหญ่เข้าใจผิดว่าเป็นวันเกษียณราชการ แต่ ก.พ. ให้ความเห็นว่า \* วันเกษียณอายุ คือวันที่มีอายุครบ ๖๐ ปี จึงให้บันทึกวันที่เจ้าของบัตรประวัติมีอายุครบ ๖๐ ปีบริบูรณ์ คือ วันก่อนวันเกิด ๑ วัน และปีเกิดบวก ๖๐ เช่น เกิดวันที่ ๑๒ มกราคม ๒๕๐๙ จะเกษียณอายุวันที่ ๑๑ มกราคม ๒๕๖๙ \* วันเกษียณราชการ ม.๑๙ แห่ง พ.ร.บ.บำเหน็จบำนาญข้าราชการ (ฉบับที่๒๕) (แก้ไขเพิ่มเติม พ.ศ.๒๕๕๑) “ข้าราชการซึ่งมีอายุครบหกสิบปีบริบูรณ์แล้วเป็นอันพ้นจากราชการ เมื่อสิ้นปีงบประมาณที่ผู้นั้นมีอายุครบหกสิบปีบริบูรณ์” เช่น เกิดวันที่ ๑๒ ธันวาคม ๒๕๐๙ (เกิดในปีงบประมาณ ๒๕๑๐) จะเกษียณราชการวันที่ ๑ ตุลาคม ๒๕๗๐ ดังนั้น จะเห็นได้ว่าในบัตรประวัติจะไม่วันเกษียณราชการแต่อย่างใด (เจ้าของบัตรบันทึก)

๗. ชื่อคู่สมรส ชื่อและนามสกุล ตามทะเบียนสมรส สถานที่ประกอบอาชีพ ระบุหน่วยงาน สถานที่ตั้ง (เจ้าของบัตรบันทึก)

๘. ชื่อบิดา-มารดา ที่อยู่ปัจจุบัน ดูตามใบเกิด และทะเบียนบ้าน (เจ้าของบัตรบันทึก)

**ตัวอย่างที่ ๓**

๙. ประวัติการศึกษา		
สถานศึกษา	วุฒิที่ได้รับ ระบุสาขาวิชาเอก (ถ้ามี)	ตั้งแต่ - ถึง เดือน - ปี
โรงเรียนวัดกุดพิมาน	ประถมศึกษา	๒๕๓๑ - ๒๕๓๘
โรงเรียนหนองกรดวัฒนา	มัธยมศึกษาตอนต้น	๒๕๓๙ - ๒๕๔๑
โรงเรียนมัธยมด่านขุนทด	มัธยมศึกษาตอนปลาย	๒๕๔๒ - ๒๕๔๕
วิทยาลัยเทคนิคหลวงพ่อกุณ ปริสุทโธ	ประกาศนียบัตรวิชาชีพชั้นสูง (ปวส.)	๒๕๔๕ - ๒๕๔๗
มหาวิทยาลัยราชภัฏชัยภูมิ	ปริญญาตรีบริหารธุรกิจบัณฑิต	๒๕๔๗ - ๒๕๔๙

**๙. ประวัติการศึกษา (พนักงานประวัติบันทึก)**

๙.๑ สถานศึกษา ซึ่งอย่างเป็นทางการควรบันทึกตั้งแต่ระดับประถมศึกษาขึ้นไปจนถึงระดับสูงสุด

๙.๒ วุฒิที่ได้รับ - ให้ระบุสาขาหรือวิชาเอกที่เรียนด้วย เพราะจะมีประโยชน์ในการบริหารงานบุคคล และต้องเป็นวุฒิการศึกษาที่ ก.พ. ให้การรับรองแล้วเท่านั้น ตามหนังสือสำนักงาน ก.พ. ที่ นร ๐๗๐๖/๒/ว ๗ ลงวันที่ ๒๗ ธันวาคม ๒๕๓๑ เรื่องการนำวุฒิที่ข้าราชการได้รับเพิ่มขึ้นระหว่างรับราชการบันทึกลงในทะเบียนประวัติ

๙.๓ ตั้งแต่ - ถึง (เดือน - ปี) เดือน - ปี พ.ศ. ที่เริ่มเข้ารับการศึกษา - เดือน - ปี พ.ศ. ที่จบการศึกษา

**ตัวอย่างที่ ๔**

๑๐. ประวัติการดูงาน หรือฝึกอบรม		
สถานที่ดูงาน หรือฝึกอบรม	วุฒิที่ได้รับ	ตั้งแต่ - ถึง เดือน - ปี
สถาบันพัฒนาบุคลากรท้องถิ่น	เจ้าหน้าที่ / เจ้าพนักงานธุรการ รุ่นที่ ๖๒	๑ - ๑๙ พฤศจิกายน ๒๕๕๓

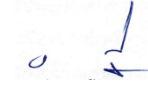
**๑๐. ประวัติการดูงานหรือฝึกอบรม (พนักงานประวัติบันทึก)**

๑๐.๑ สถานที่ ชื่อ สถาบัน หน่วยงาน

๑๐.๒ วุฒิที่ได้รับ ชื่อหลักสูตรหรือวิชา

๑๐.๓ ตั้งแต่ - ถึง (เดือน - ปี) เดือน/ปี ที่เริ่มเข้ารับการดูงาน/ฝึกอบรม - ที่จบหลักสูตร (ให้ใช้ ปี พ.ศ.)

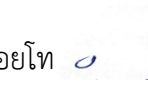
**ตัวอย่างที่ ๕**

๑๑. บันทึกการเปลี่ยนแปลง	พนักงานประวัติ
(ตัวอย่าง) เดิมตำแหน่งเจ้าหน้าที่ธุรการ ย้ายพนักงานส่วนตำบล ไปดำรงตำแหน่งในสายงานที่เริ่มต้นต่างระดับกัน (เปลี่ยนสายงาน) เป็นเจ้าพนักงานธุรการ ตามคำสั่งอบต.บ้านเก่าที่ ๐๑๑/๒๕๕๕ ลงวันที่ ๑๖ มกราคม ๒๕๕๕	<p>ว่าที่ร้อยโท </p> <p>(दनัย สุริโยภาส)</p> <p>ปลัดองค์การบริหารส่วนตำบล</p> <p>ลว ๑๘ ม.ค. ๕๕</p>

๑๑. บันทึกการเปลี่ยนแปลง

เป็นการบันทึกการเปลี่ยนแปลงที่สำคัญๆ ของเจ้าของประวัติ เช่น การแก้ไข วัน เดือน ปีเกิด เปลี่ยนสายงาน ข้ามสายงาน การเปลี่ยนตำแหน่ง เป็นต้น ต้องลงเลขคำสั่งและวันที่ ที่อนุมัติตามคำสั่งด้วย และลงลายมือชื่อของพนักงานประวัติผู้แก้ไขกำกับด้วยทุกครั้ง (พนักงานประวัติบันทึก)

**ตัวอย่างที่ ๖**

๑๒. ความผิดทางวินัย			
วัน เดือน ปี	เรื่อง	โทษ	คำสั่ง
๑ มกราคม ๒๕๕๕	<p>ตัวอย่าง</p> <p>ไม่ปฏิบัติตามระเบียบแบบแผนของทางราชการ</p>	ภาคทัณฑ์	<p>อบต.บ้านเก่า ที่ ๐๐๓/๒๕๕๕ ลว ๒๕ ม.ค. ๒๕๕๕</p> <p>ว่าที่ร้อยโท </p> <p>(दनัย สุริโยภาส)</p> <p>ปลัดองค์การบริหารส่วนตำบล</p> <p>ลว ๒๕ ม.ค. ๕๕</p>

๑๒. ความผิดทางวินัย (พนักงานประวัติบันทึก)

๑๒.๑ วัน เดือน ปี ที่มีคำสั่งลงโทษ (ให้ใช้ ปี พ.ศ.)

๑๒.๒ เรื่อง ความผิดที่ทำให้ถูกลงโทษ

๑๒.๓ คำสั่ง....(ของหน่วยงานที่ลงโทษ).....ที่...../.....ลงวันที่.....

## ตัวอย่างที่ ๗

๑๓. ตำแหน่งและอัตราเงินเดือน					
วัน เดือน ปี	ตำแหน่ง	อัตราเงินเดือน		คำสั่ง	พนักงานประวัติ
		ระดับ	ขั้น		
๑๖ พฤษภาคม ๒๕๖๒	นักทรัพยากรบุคคล	ปก	๒๑,๘๘๐	คำสั่งอบต.บ้านเก่าที่ ๒๗๙/๒๕๖๒ ลว ๑๖ พ.ค.๖๒ เรื่อง รับโอนย้ายพนักงานส่วนตำบล	ว่าที่ร้อยโท (दनัย สุริโยภาส) ปลัด อบต.บ้านเก่า
๑ ตุลาคม ๒๕๖๓	นักทรัพยากรบุคคล	ปก	๒๓,๗๑๐	คำสั่งอบต.บ้านเก่าที่ ๘๒๖/๒๕๖๓ ลว ๒๒ ต.ค.๖๓ เรื่อง เลื่อนขั้นเงินเดือน ๑ ขั้น	ว่าที่ร้อยโท (दनัย สุริโยภาส) ปลัด อบต.บ้านเก่า

### ๑๓. ตำแหน่งและอัตราเงินเดือน (พนักงานประวัติบันทึก)

- ๑๓.๑ วัน เดือน ปี ที่อนุมัติตามคำสั่ง (ให้ใช้ ปี พ.ศ.)
- ๑๓.๒ ตำแหน่ง ชื่อตำแหน่ง ดูตามคำสั่ง
- ๑๓.๓ อัตราเงินเดือน ระดับ ขั้น ดูตามคำสั่ง
- ๑๓.๔ คำสั่ง.....(ของหน่วยงานที่สั่ง).....ที่...../.....ลงวันที่.....
- ๑๓.๕ ต้องลงลายมือชื่อของพนักงานประวัติด้วย

เมื่อกรอกข้อมูลในบัตรประวัติเรียบร้อยแล้ว ให้พนักงานประวัติตรวจทานรายละเอียดให้ถูกต้องชัดเจนตรงกันทุกฉบับอีกครั้ง ก่อนจะนำส่งสำนักงานเลขานุการ ก.จ., ก.ท. และ ก.อบต. ต่อไป

### ข้อควรระวังในการเขียนบัตรประวัติ

- ก่อนเริ่มทำงานวันแรก ให้ทำบัตรประวัติก่อนเลยอย่าปล่อยให้เนิ่นนานจะมีปัญหาภายหลัง
- การเขียนต้องบรรจง ชัดเจน สวยงามและอ่านง่าย
- วัน เดือนปี ให้เขียนเต็ม อย่าย่อ และให้ใช้ ปี พ.ศ. เท่านั้น
- วัน /เดือน/ปี เกิด พนักงานประวัติต้องตรวจทานให้ถูกต้องก่อนลงนาม
- ประวัติการศึกษา ต้องเป็นวุฒิการศึกษาที่ ก.พ. รับรองแล้วเท่านั้น
- บัตรประวัติทั้ง ๓ ฉบับ ที่จัดทำขึ้น ถือเป็นต้นฉบับทั้งหมด ไม่ใช่สำเนา

### ขั้นตอนการปฏิบัติในการขอเพิ่มเติมข้อมูลในบัตรประวัติ

๑. เจ้าของบัตรฯ ยื่นคำร้องขอเพิ่มเติมข้อมูลพร้อมหลักฐานประกอบเสนอเรียนหัวหน้า หน่วยงาน คือ นายกฯ ผ่านตามลำดับขั้นการบังคับบัญชา (ปลัดฯ นายกฯ)
๒. หัวหน้าหน่วยงาน (นายกฯ) อนุมัติให้เพิ่มข้อมูลตามที่ขอ
๓. พนักงานประวัติ(ปลัดฯ) บันทึกข้อมูลเพิ่มเติมในบัตรประวัติและลงนามกำกับ
๔. เสนอนายกฯ เพื่อทราบด้วย

## การแก้ไขบัตรประวัติ

มี ๒ กรณี คือ ๑. การแก้ไขทั่วไป และ ๒. การแก้ไข วัน เดือน ปีเกิด ในการแก้ไขข้อความในบัตรประวัติ ห้าม ชูด ลบด้วยยางลบหรือป้ายด้วยยาลบหมึก ให้ใช้วิธีขีดฆ่าข้อความแล้วเขียนใหม่ด้วยปากกา และต้องลงนามกำกับโดยผู้ที่แก้ไขและหัวหน้าส่วนราชการผู้ลงนามรับรองในบัตรประวัติทุกครั้งที่มีการแก้ไข ตามหนังสือสำนักงาน ก.พ. ที่ สร ๑๐๐๗/ว ๒๘ ลงวันที่ ๑๕ กันยายน ๒๕๑๘ เรื่อง ก.พ.๗ แบบใหม่และแฟ้มประวัติข้าราชการ

**๑. การแก้ไขโดยทั่วไป** ต้องมีเอกสารอ้างอิงที่เชื่อถือได้ มาประกอบคำร้องขอแก้ไข ให้เสนอไปตามลำดับชั้นการบังคับบัญชา และให้นายก อบจ.,อบต.,เทศบาล อนุมัติ พนักงานประวัติ จึงแก้ไขลงบันทึกในบัตรประวัติได้ แล้วให้เจ้าของประวัติและผู้บริหารท้องถิ่นลงนามกำกับในส่วนที่แก้ไขเพิ่มเติม

### ขั้นตอนการปฏิบัติในการแก้ไข

๑. เจ้าของบัตรฯ ยื่นคำร้องขอแก้ไขข้อมูลพร้อมหลักฐานประกอบเสนอเรียนหัวหน้าหน่วยงาน คือนายกฯ ผ่านตามลำดับชั้นการบังคับบัญชา (ปลัดฯ นายกฯ)
๒. หัวหน้าหน่วยงาน (นายกฯ) อนุมัติตามที่ขอ
๓. พนักงานประวัติ(ปลัดฯ) แก้ไขโดยขีดฆ่าข้อความ และเขียนใหม่ในบัตรประวัติและลงนามกำกับ
๔. เจ้าของบัตรลงนามกำกับและเสนอนายกฯ ลงนามกำกับด้วย

**๒. การแก้ไข วัน เดือน ปีเกิด** มีความสำคัญมากเพราะเกี่ยวข้องกับวันเกษียณราชการ การแก้ไขจะขึ้นกับกฎหมายและระเบียบในการเกษียณราชการและเรื่องบำเหน็จบำนาญ จึงยากกว่ากรณีทั่วไป ต้องมีเอกสารอ้างอิงของทางราชการที่เชื่อถือได้ เช่น ใบเกิด ทะเบียนบ้านที่ถูกต้อง ชัดเจน ไม่มีรอยชูดลบหรือมีตำหนิ มีการแก้ไขที่ไม่ถูกต้องมาประกอบคำร้องขอแก้ไข เสนอไปตามลำดับชั้นการบังคับบัญชา และเมื่อได้รับอนุมัติจากเจ้าหน้าที่ควบคุมเกษียณอายุ คือผู้ว่าราชการจังหวัด (ตามระเบียบสำนักนายกรัฐมนตรี ว่าด้วยการแก้ไข วัน เดือน ปีเกิด ในทะเบียนประวัติข้าราชการ พ.ศ. ๒๕๔๘ ข้อ ๔ วรรค ๒ และ พ.ร.บ.บำเหน็จบำนาญข้าราชการส่วนท้องถิ่น พ.ศ. ๒๕๐๐ ม. ๒๒) แล้ว พนักงานประวัติ จึงแก้ไขลงบันทึกในบัตรประวัติได้ แล้วให้เจ้าของประวัติและผู้บริหารท้องถิ่นลงนามกำกับในส่วนที่แก้ไขเพิ่มเติม

### ขั้นตอนการปฏิบัติในการแก้ไข วัน เดือน ปีเกิด

๑. เจ้าของบัตรฯ ยื่นคำร้องขอแก้ไขพร้อมหลักฐานประกอบเสนอเรียนเจ้าหน้าที่ควบคุมเกษียณอายุ (ผวจ.) ผ่านตามลำดับชั้นการบังคับบัญชา (ปลัด ฯ นายกฯ จนถึง ผวจ.)
๒. เจ้าหน้าที่ควบคุมเกษียณอายุ (ผวจ.) อนุมัติตามที่ขอ
๓. พนักงานประวัติ(ปลัดฯ) แก้ไขโดยขีดฆ่าข้อความ และเขียนใหม่ในบัตรประวัติและลงนามกำกับ
๔. เจ้าของบัตรลงนามกำกับและเสนอนายกฯ ลงนามกำกับด้วย



## แนวทางปฏิบัติการณิบัติประวัติข้าราชการ/พนักงาน อปท. ข้าราชการสูญหาย

การดำเนินการบัตร์ประวัติข้าราชการสูญหาย แบ่งเป็น ๒ กรณี

๑. บัตร์ประวัติข้าราชการสูญหายบางส่วน พนักงานประวัติ(ปลัด อปท.) ตรวจสอบในส่วนที่ข้าราชการสูญหายแล้ว ทำบันทึกรายงานความเสียหายให้ผู้บริหารท้องถิ่นทราบ แล้วดำเนินการ ดังนี้

๑.๑ พนักงานประวัติ ตรวจสอบหาสำเนาเอกสารหรือภาพถ่ายเอกสารซึ่งอาจมีอยู่กับเจ้าของประวัติหรือหน่วยงานที่เคยใช้สำเนาบัตร์ประวัติในการดำเนินการ เช่น การสมัครสอบเลื่อนระดับ การขอรับเครื่องราชฯ เป็นต้น เมื่อรวบรวมหลักฐานที่มีอยู่ได้แล้ว ให้พนักงานประวัติบันทึกขอตรวจสอบข้อมูลที่รวบรวมมา ไปยังสำนักงานท้องถิ่นจังหวัดและสธ. เมื่อได้รับหนังสือตอบแล้วให้พนักงานประวัติรวบรวมหลักฐานที่เชื่อถือได้ ทำบันทึกเสนอผู้บริหารท้องถิ่นพิจารณาอนุมัติคัดลอกเฉพาะในส่วนที่ข้าราชการสูญหายต่อไป

๑.๒ เมื่อไม่สามารถค้นหาสำเนา เอกสาร หรือภาพถ่ายบัตร์ประวัติใด ๆ ได้แล้ว ให้พนักงานประวัติทำบันทึกขอคัดลอกบัตร์ประวัติในส่วนที่ข้าราชการจากบัตร์ประวัติชุดที่นำส่งไปเก็บรักษาไว้ ณ สำนักงานท้องถิ่นจังหวัด เมื่อรวบรวมหลักฐานที่มีอยู่ได้แล้ว ให้พนักงานประวัติ บันทึกขอตรวจสอบข้อมูลที่รวบรวมได้ ไปยัง สธ. เมื่อได้รับหนังสือตอบแล้วให้พนักงานประวัติรวบรวมหลักฐานที่เชื่อถือได้ ทำบันทึกเสนอผู้บริหารท้องถิ่นพิจารณาอนุมัติคัดลอกเฉพาะในส่วนที่ข้าราชการสูญหายได้

๑.๓ เมื่อสำนักงานท้องถิ่นจังหวัดไม่มีบัตร์ประวัติที่ข้าราชการและไม่สามารถหาได้จากที่อื่นใดตามข้อ ๑.๑ และ ๑.๒ แล้ว ให้ขอคัดลอกไปยัง สธ. โดยทำบันทึกขอคัดลอกบัตร์ประวัติในส่วนที่ข้าราชการจากบัตร์ประวัติชุดที่นำส่งไปเก็บรักษาไว้ที่ สธ. เมื่อได้รับหนังสือตอบแล้วให้พนักงานประวัติรวบรวมหลักฐานที่เชื่อถือได้ ทำบันทึกเสนอผู้บริหารท้องถิ่นพิจารณาอนุมัติคัดลอกเฉพาะในส่วนที่ข้าราชการสูญหายได้

กรณี บัตร์ประวัติข้าราชการสูญหายบางส่วน เมื่อผู้บริหารท้องถิ่น อนุมัติการให้บันทึกบัตร์ประวัติส่วนที่เสียหายขึ้นใหม่แล้ว ให้พนักงานประวัติทำการบันทึกส่วนที่เสียหายลงในบัตร์ประวัติ แล้วให้เจ้าของประวัติและผู้บริหารท้องถิ่นลงนามกำกับในส่วนที่เพิ่มเติมขึ้นใหม่

๒. บัตร์ประวัติสูญหายทั้งฉบับ พนักงานประวัติ (ปลัด อปท.) ตรวจสอบบัตร์ประวัติที่สูญหายแล้ว ทำบันทึกรายงานให้ผู้บริหารท้องถิ่นทราบ แล้วดำเนินการ ดังนี้

๒.๑ ให้ดำเนินการแจ้งความต่อเจ้าพนักงานตามกฎหมาย โดยแสดงถึงสาเหตุและพฤติการณ์ที่เอกสารสูญหาย โดยให้มีรายงานประจำวันรับแจ้งความของพนักงานสอบสวนเป็นหลักฐานประกอบในการดำเนินการต่อไป

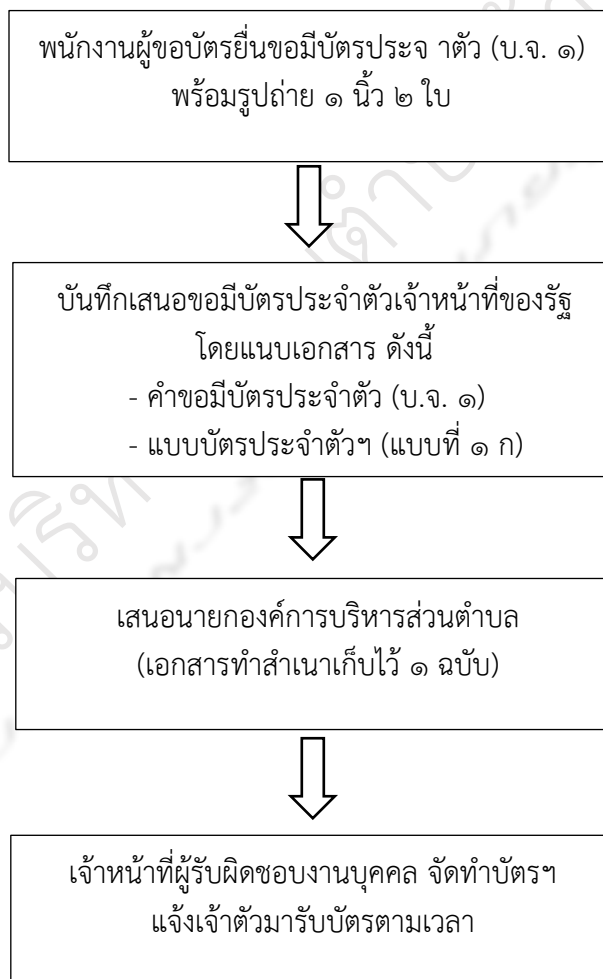
๒.๒ พนักงานประวัติ ตรวจสอบหาสำเนาเอกสารหรือภาพถ่ายเอกสารซึ่งอาจมีอยู่กับเจ้าของประวัติหรือหน่วยงานที่เคยใช้สำเนาบัตร์ประวัติในการดำเนินการ เช่น การสมัครสอบเลื่อนระดับ การขอเครื่องราชฯ เป็นต้น เมื่อรวบรวมหลักฐานที่มีอยู่ได้แล้ว ให้พนักงานประวัติ บันทึกขอตรวจสอบข้อมูลที่รวบรวมนั้น ไปยังสำนักงานท้องถิ่นจังหวัด และสธ. เมื่อได้รับหนังสือตอบแล้วให้พนักงานประวัติ รวบรวมหลักฐานที่ เชื่อถือได้ ทำบันทึกเสนอผู้บริหารท้องถิ่นพิจารณาอนุมัติจัดทำบัตร์ประวัติขึ้นใหม่

๒.๓ เมื่อไม่สามารถค้นหาสำเนา เอกสาร หรือภาพถ่ายบัตร์ประวัติใด ๆ ได้แล้วให้พนักงานประวัติทำบันทึกขอคัดลอกบัตร์ประวัติจากบัตร์ประวัติชุดที่นำส่งไปเก็บรักษาไว้ ณ สำนักงานท้องถิ่นจังหวัด ให้พนักงานประวัติรวบรวมหลักฐานที่มีอยู่บันทึกขอตรวจสอบข้อมูล ไปยัง สธ. เมื่อได้รับหนังสือตอบแล้วให้พนักงานประวัติรวบรวมหลักฐานที่เชื่อถือได้ ทำบันทึกเสนอผู้บริหารท้องถิ่นพิจารณาอนุมัติจัดทำบัตร์ประวัติขึ้นใหม่

๒.๔ เมื่อสำนักงานท้องถิ่นจังหวัดไม่มีบัตรประวัติที่สูญหายและไม่สามารถหาได้จากที่อื่นใดตามข้อ ๑.๑ และ ๑.๒ แล้ว ให้ขอคัดลอกไปยัง สธ. โดยทำบันทึกขอคัดลอกบัตรประวัติจากชุดที่นำส่งไปเก็บรักษาไว้ที่ สธ. เมื่อได้รับหนังสือตอบแล้วให้พนักงานประวัติรวบรวมหลักฐานที่เชื่อถือได้ทำบันทึกเสนอผู้บริหารท้องถิ่นพิจารณาอนุมัติจัดทำบัตรประวัติขึ้นใหม่

กรณี บัตรประวัติสูญหายทั้งฉบับ เมื่อผู้บริหารท้องถิ่น อนุมัติการจัดทำบัตรประวัติขึ้นใหม่ ให้พนักงานประวัติจัดทำบัตรประวัติขึ้นใหม่ ๓ ชุด (ถือเป็นต้นฉบับ) โดยมีใจความถูกต้องตรงกันทั้ง ๓ ชุด ให้เจ้าของประวัติและผู้บริหารท้องถิ่นลงนามกำกับทุกชุด โดย อปท. เก็บรักษาไว้ ๑ ชุด ที่เหลือส่งไปเก็บที่สำนักงานท้องถิ่นจังหวัด ๑ ชุด และ สธ. ๑ ชุด (ตามหนังสือสำนักงาน ก.พ. ที่ นร ๐๗๐๖/๒/๔๐๐๒ ลงวันที่ ๑ สิงหาคม ๒๕๓๓ เรื่อง แนวทางในการจัดทำ ก.พ.๗)

## การขอมีบัตรประจำตัวข้าราชการ



## การทดลองปฏิบัติหน้าที่ราชการ

### ขั้นตอนการปฏิบัติงาน

๑. จัดทำบันทึกฯ เสนอนายกอบต. ขออนุมัติแต่งตั้งคณะกรรมการประเมินผลการทดลองปฏิบัติหน้าที่ราชการ

๒. แต่งตั้งคณะกรรมการประเมินผลการทดลองปฏิบัติหน้าที่ราชการประกอบด้วย

๒.๑ ประธานกรรมการฯ ๑ คน

๒.๒ กรรมการอย่างน้อย ๒ คน

๒.๓ กรรมการผู้มีหน้าที่ดูแลการทดลองงานฯ ๑ คน

๒.๔ กรรมการผู้เกี่ยวข้องกับการปฏิบัติงานฯ ๑ คน

เมื่อครบกำหนด ๓ เดือน ให้ประเมินฯ ๑ ครั้ง โดยคณะกรรมการประเมินผลการทดลองปฏิบัติหน้าที่ราชการ ประเมินตามกระบวนการและตามแบบที่กำหนด แบ่งออกเป็น ๒ กรณี

#### **กรณีที่ ๑**

ผลการทดลองปฏิบัติงานฯ ต่ำกว่าเกณฑ์ (ร้อยละ ๖๐%) ให้ประธานกรรมการประเมินฯ รายงานให้นายกอบต.ทราบ ในโอกาสแรกที่เสร็จสิ้นการประเมิน กรณีเห็นควรให้ผู้ทดลองปฏิบัติหน้าที่ราชการออกจากราชการให้นายกอบต. ให้ความเห็นชอบและมีคำสั่งให้ผู้นั้นออกจากราชการโดยความเห็นชอบของ ก.อบต.จังหวัดนครราชสีมา ภายใน ๕ วันทำการนับแต่วันที่ได้รับรายงานพร้อมแจ้งให้ผู้นั้นทราบ

#### **กรณีที่ ๒**

ผลการทดลองปฏิบัติงานฯ ไม่ต่ำกว่าเกณฑ์ (ร้อยละ ๖๐%) ให้ประธานกรรมการประเมินฯ รายงานให้นายกอบต.ทราบ เมื่อเสร็จสิ้นการประเมินทั้ง ๒ ครั้ง เมื่อทดลองปฏิบัติงานครบ ๖ เดือน ให้คณะกรรมการประเมินฯ ทำการประเมิน ซึ่งแบ่งออกเป็น ๒ กรณีดังนี้

๑. เมื่อทดลองปฏิบัติงานฯ ครบ ๖ เดือน ผลปรากฏว่า เป็นผู้มีความรู้ความสามารถเหมาะสมในการปฏิบัติหน้าที่ราชการให้คณะกรรมการประเมินฯ รายงานให้ นายกอบต. ทราบ ประกาศให้ผู้นั้นเป็นผู้ผ่านการทดลองปฏิบัติหน้าที่ราชการ พร้อมแจ้งผลให้ผู้ทดลองงานฯ ทราบ รายงานให้ ก.อบต.จังหวัดนครราชสีมา ทราบ ภายใน ๕ วันทำการนับแต่วันประกาศ (เสร็จสิ้นกระบวนการทดลองปฏิบัติงานฯ)

๒. เมื่อทดลองปฏิบัติงานฯ ครบ ๖ เดือน ผลปรากฏว่า ผลการประเมินฯ ไม่เป็นที่ชัดเจน เนื่องจากผู้ทดลองงานฯ ลากลอบบุตร ลาป่วยรักษาตัวเป็นเวลานาน หรือลาป่วยเพราะประสบอันตรายจากการปฏิบัติหน้าที่คณะกรรมการประเมินฯ จะประเมินผลรวมเมื่อทดลองปฏิบัติหน้าที่ราชการครบ ๖ เดือนแล้วก็ได้ ในกรณีที่มีการขยายระยะเวลาทดลองงานฯ เมื่อครบกำหนดให้ทำการประเมินอีกครั้ง ซึ่งแบ่งออกเป็น ๒ กรณีดังนี้

๒.๑ เมื่อครบกำหนดระยะเวลาการขยายการทดลองปฏิบัติหน้าที่ราชการแล้ว ปรากฏว่าเป็นผู้มีความรู้ความสามารถเหมาะสมในการปฏิบัติหน้าที่ราชการ ให้คณะกรรมการประเมินฯ รายงานให้นายกอบต.ทราบ

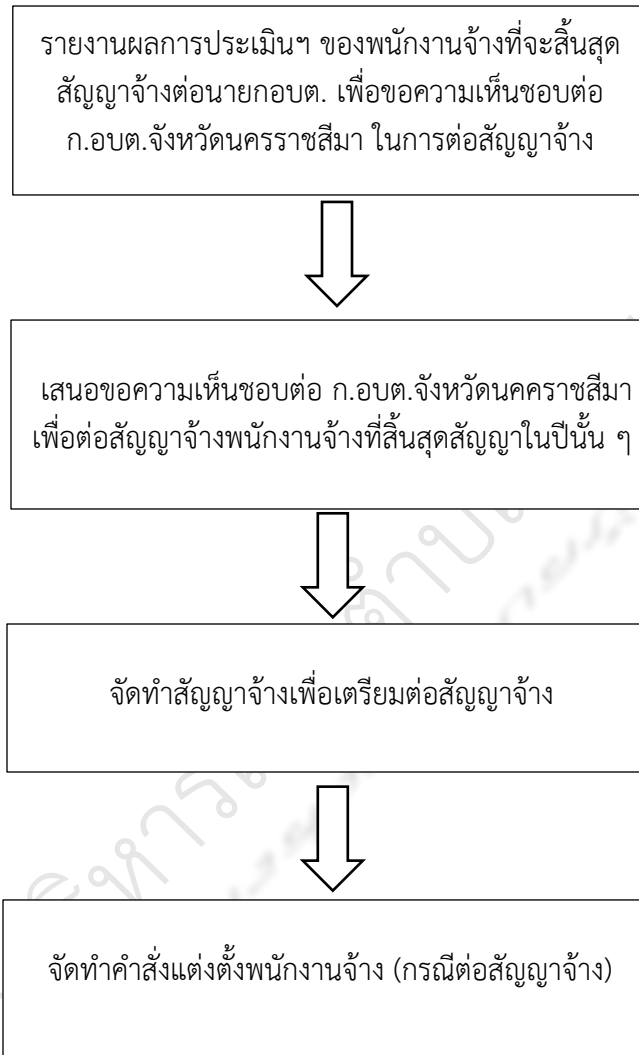
๒.๒ เมื่อครบกำหนดระยะเวลาการขยายการทดลองปฏิบัติหน้าที่ราชการแล้ว ผลปรากฏว่าผู้ทดลองปฏิบัติหน้าที่ราชการไม่มีความรู้ความสามารถในการปฏิบัติงานหรือไม่เหมาะสมกับตำแหน่งและหน้าที่ราชการและไม่ผ่านการประเมินไม่ควรรับราชการต่อไป ก็ให้นายกอบต. สั่งให้ผู้นั้นออกจากราชการ โดยได้รับการเห็นชอบจาก ก.อบต.จังหวัดนครราชสีมา

## การรับโอนพนักงานส่วนตำบล

ปัจจุบันใช้ประกาศคณะกรรมการกลางพนักงานส่วนตำบล เรื่อง มาตรฐานทั่วไปเกี่ยวกับหลักเกณฑ์และเงื่อนไขการคัดเลือก การบรรจุแต่งตั้ง การย้าย การโอน การรับโอน การเลื่อนระดับ และการเลื่อนขึ้นเงินเดือนสำหรับพนักงานส่วนตำบล (ฉบับที่ ๑๓) พ.ศ. ๒๕๖๒ ในการรับโอน (ย้าย) ต้องมีตำแหน่งในแผนฯ ๓ ปี และเป็นตำแหน่งว่าง ซึ่งแผนฯได้รับความเห็นชอบ จาก ก.อบต.จังหวัดนครราชสีมาแล้ว

๑. ออกประกาศและเผยแพร่ประชาสัมพันธ์ ตำแหน่ง ที่ต้องการรับโอน (ย้าย)
๒. ผู้ขอโอน (ย้าย) จัดทำหนังสือสอบถามตำแหน่งว่างและแจ้งความประสงค์ขอโอน (ย้าย)
๓. งานการเจ้าหน้าที่โดยนักทรัพยากรบุคคล ทำหนังสือตอบกลับไปยังหน่วยงานของผู้ขอโอน (ย้าย) ว่า ยินดีรับโอน (ย้าย) หรือไม่อย่างไร หากยินดีรับโอน (ย้าย) ให้แจ้งหน่วยงานต้นสังกัดของผู้ขอโอน (ย้าย) จัดส่งสำเนา ก.พ.๗ กลับมายังหน่วยงานที่รับโอน (ย้าย) ด้วย (การจัดส่งเอกสารควรมีตอบรับของไปรษณีย์)
๔. ผู้ขอโอน (ย้าย) เขียนคำร้องขอโอน (ย้าย) ตามแบบฟอร์ม ยื่นต่องานการเจ้าหน้าที่พร้อมด้วยเอกสารที่เกี่ยวข้องตามที่ระบุไว้ในประกาศรับโอน (ย้าย)
๕. งานการเจ้าหน้าที่โดยนักทรัพยากรบุคคล จัดทำหนังสือกำหนดวันที่มีผลรับโอน (ย้าย) ไปยังหน่วยงานต้นสังกัดของผู้ขอโอน (ย้าย) พร้อมทั้งขอความเห็นชอบไปยัง ประธานกรรมการพนักงานส่วนตำบล จังหวัดนครราชสีมาด้วย
๖. งานการเจ้าหน้าที่โดยนักทรัพยากรบุคคล แจ้งมติ ก.อบต.จังหวัดนครราชสีมาไปยังหน่วยงานต้นสังกัดของผู้ขอโอน (ย้าย) พร้อมขอให้จัดส่ง หนังสือส่งตัวให้มาปฏิบัติราชการ ณ หน่วยงานใหม่ / คำสั่งให้ข้าราชการดังกล่าวพ้นจากตำแหน่งเดิม / หนังสือรับรองเงินเดือนครั้งสุดท้าย / บัญชีแสดงวันลา และสำเนา ก.พ.๗
๗. เมื่อกรรมการพนักงานส่วนตำบลจังหวัดนครราชสีมา มีมติเห็นชอบให้รับโอน (ย้าย) แล้ว ให้งานการเจ้าหน้าที่โดยนักทรัพยากรบุคคล จัดทำคำสั่งรับโอน (ย้าย) พนักงานส่วนตำบลดังกล่าว คำสั่งให้พนักงานส่วนตำบล ได้รับเงินค่าครองชีพชั่วคราว (แล้วแต่กรณีไป) พร้อมทั้งบันทึก ก.พ.๗ และบันทึกลงระบบงานบุคลากรท้องถิ่นแห่งชาติ (LHR) (จัดทำในวันที่ผู้ขอโอน (ย้าย) มารายงานตัว)
๘. รายงานไปยัง อำเภอและ ก.อบต.จังหวัดนครราชสีมา ทราบ (จัดทำในวันที่ผู้ขอโอน (ย้าย) มารายงานตัว)

## การต่อสัญญาจ้างพนักงานจ้างตามภารกิจและพนักงานจ้างทั่วไป



หมายเหตุ : พนักงานจ้างตามภารกิจ ระยะเวลาจ้าง ๔ ปี  
พนักงานจ้างทั่วไป ระยะเวลาจ้าง ๑ ปี

## การจัดทำแผนอัตรากำลัง

แต่งตั้งคณะกรรมการจัดทำแผนอัตรากำลัง

- นายกอบต. เป็น ประธาน
- ปลัดออบต. และผู้อำนวยการกอง เป็น กรรมการ
- นักทรัพยากรบุคคล เป็น กรรมการและเลขานุการ



จัดทำบันทึกข้อความถึงหัวหน้าส่วนราชการ พนักงานส่วนตำบล และพนักงานจ้างทุกคน ให้วิเคราะห์กระบวนการปริมาณงาน และเวลาที่ใช้ในการปฏิบัติงาน ตามแบบฟอร์มที่กำหนด



ตรวจทานค่างานของแต่ละบุคคล แต่ละตำแหน่ง



จัดทำบันทึกข้อความ เชิญประชุมคณะกรรมการจัดทำแผนอัตรากำลัง



จัดทำร่างประกาศแผนอัตรากำลัง เพื่อเสนอ ก.อบต. จังหวัดนครราชสีมา พิจารณาเห็นชอบ

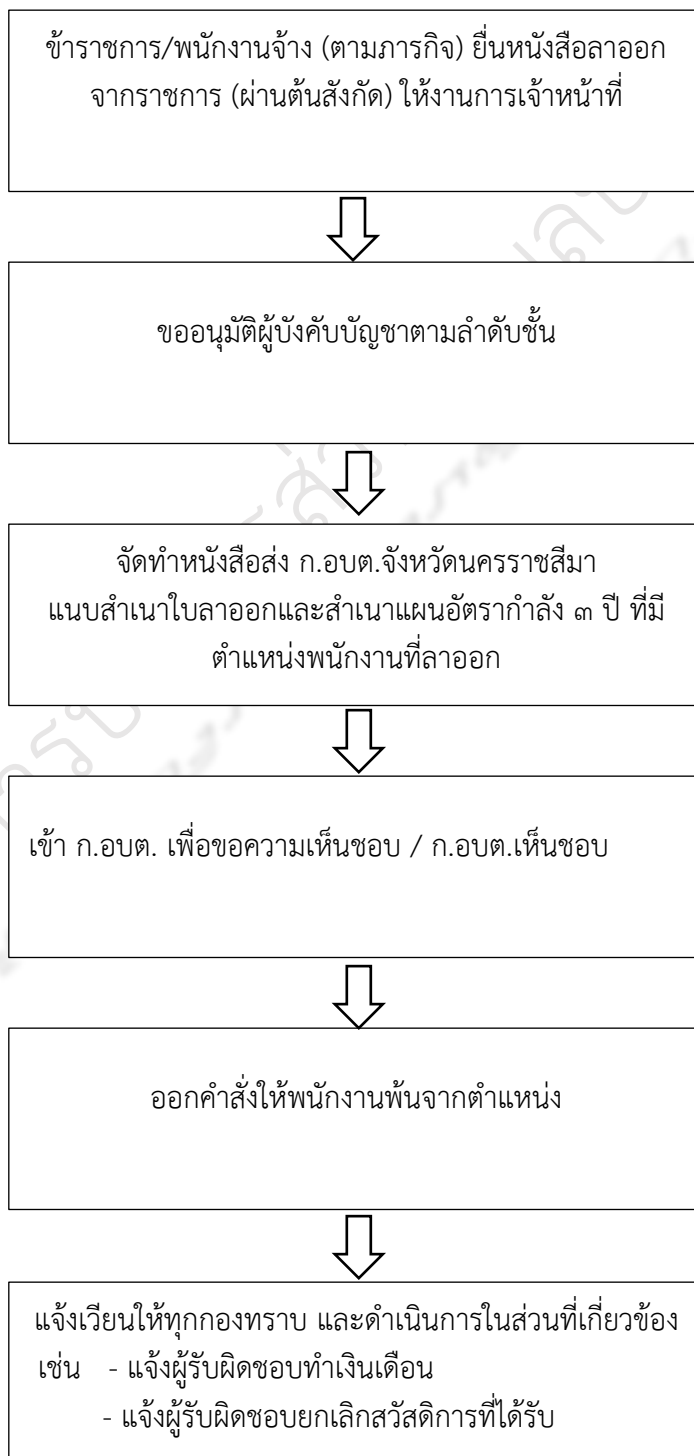


กรณี ก.อบต.จังหวัดนครราชสีมา มีมติเห็นชอบสามารถประกาศใช้แผนอัตรากำลังได้ทันที

กรณี ก.อบต.จังหวัดนครราชสีมา ไม่เห็นชอบร่างฯ

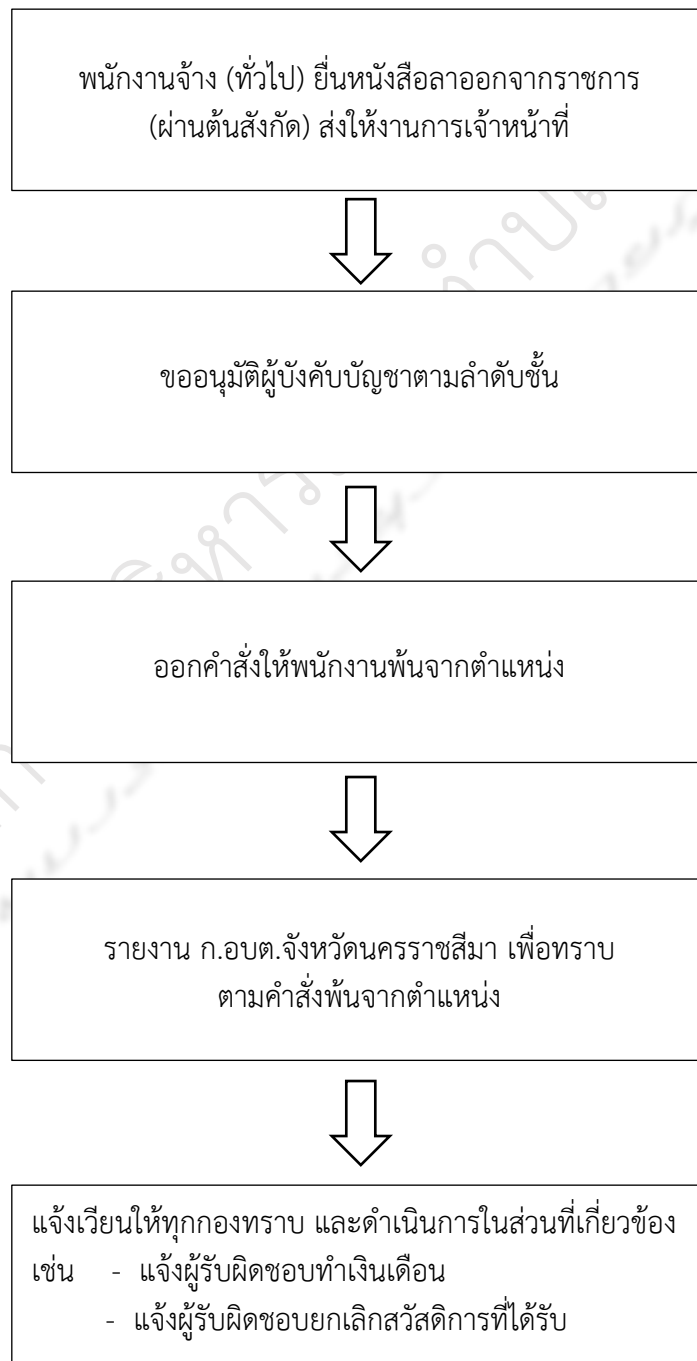
๑. อบต. นำแผนอัตรากำลังมาปรับปรุงใหม่ และเสนอขอความเห็นชอบไปยัง ก.อบต.จังหวัดนครราชสีมา อีกครั้ง
๒. หาก อบต. ยืนยันจะประกาศใช้ร่างแผนอัตรากำลังที่เสนอไปแต่ต้น ให้ส่งให้ ก.กลาง พิจารณาอีกครั้ง

## ข้าราชการ/พนักงานจ้าง (ตามภารกิจ) ลาออกจากราชการ





## พนักงานจ้าง (ทั่วไป) ลาออกจากราชการ



## การขอรับบำเหน็จ/บำนาญของพนักงานส่วนตำบล

### หลักเกณฑ์ วิธีการ เงื่อนไข (ถ้ามี) ในการยื่นคำขอ และการพิจารณาอนุญาต

๑. สิทธิประโยชน์เกี่ยวกับบำเหน็จหรือบำนาญปกติเป็นสิทธิประโยชน์ที่จ่ายให้แก่ข้าราชการส่วนท้องถิ่น ที่รับราชการครบ ๑ ปี บริบูรณ์โดยเมื่อพ้นหรือออกจากราชการด้วยเหตุตามความในมาตรา ๑๒ และมาตรา ๑๘ แห่งพระราชบัญญัติบำเหน็จบำนาญข้าราชการส่วนท้องถิ่น พ.ศ. ๒๕๐๐ คือเหตุทดแทนเหตุทุพพลภาพเหตุสูงอายุและเหตุรับราชการนานโดยกรณีมีเวลาราชการ (รวมทวีคูณ) ไม่ถึง ๑๐ ปี บริบูรณ์ มีสิทธิรับบำเหน็จและกรณีเวลาราชการ (รวมทวีคูณ) ตั้งแต่ ๑๐ ปีบริบูรณ์ขึ้นไปมีสิทธิได้รับบำนาญปกติ

๒. กรณีลาออกจากราชการด้วยความสมัครใจโดยไม่เข้าเหตุ ๔ เหตุดังกล่าวจะต้องมีเวลาราชการ (รวมทวีคูณ) ครบ ๑๐ ปีบริบูรณ์แล้ว จึงจะมีสิทธิได้รับบำเหน็จตามมาตรา ๒๐ แห่งพระราชบัญญัติบำเหน็จบำนาญข้าราชการส่วนท้องถิ่น พ.ศ.๒๕๐๐

๓. กรณีข้าราชการส่วนท้องถิ่นที่พ้นจากราชการเพราะเกษียณอายุสามารถยื่นขอรับบำเหน็จหรือบำนาญล่วงหน้าได้เป็นเวลา ๕ เดือนก่อนวันเกษียณอายุ

๔. กรณีคำขอหรือรายการเอกสารประกอบการพิจารณาไม่ถูกต้องหรือไม่ครบถ้วนและไม่อาจแก้ไข/เพิ่มเติมได้ในขณะนั้น ผู้รับคำขอและผู้ยื่นคำขอจะต้องลงนามบันทึกสองฝ่ายและรายการเอกสาร/หลักฐานร่วมกันพร้อมกำหนดระยะเวลาให้ผู้ยื่นคำขอดำเนินการแก้ไข/เพิ่มเติมหากผู้ยื่นคำขอไม่ดำเนินการแก้ไข/เพิ่มเติมได้ภายในระยะเวลาที่กำหนด ผู้รับคำขอจะดำเนินการคืนคำขอและเอกสารประกอบการพิจารณา

๕. พนักงานเจ้าหน้าที่จะยังไม่พิจารณาคำขอและยังไม่นับระยะเวลาดำเนินงาน จนกว่าผู้ยื่นคำขอจะดำเนินการแก้ไขคำขอหรือยื่นเอกสารเพิ่มเติมครบถ้วนตามบันทึกสองฝ่ายนั้นเรียบร้อยแล้ว

๖. ระยะเวลาการให้บริการตามคู่มือเริ่มนับหลังจากเจ้าหน้าที่ผู้รับคำขอได้ตรวจสอบคำขอและรายการเอกสารหลักฐานแล้ว เห็นว่ามีความครบถ้วนตามที่ระบุ

### สิทธิประโยชน์เกี่ยวกับบำเหน็จบำนาญ

๑. บำเหน็จปกติ
๒. บำนาญปกติ
๓. บำนาญพิเศษ หรือบำเหน็จพิเศษ
๔. บำเหน็จตกทอด
๕. บำเหน็จดำรงชีพ
๖. เงินเพิ่มจากเงินบำนาญปกติ
๗. เงินช่วยพิเศษ
๘. เงินช่วยค่าครองชีพผู้รับบำนาญ (ช.ค.บ.)

ตารางสรุปสิทธิการขอรับบำเหน็จ/บำนาญปกติ

เหตุออกจากราชการ	อายุราชการ (รวมทวีคูณ)	สิทธิรับบำเหน็จบำนาญ
เกษียณ	ไม่ถึง ๑ ปี	ไม่มีสิทธิได้รับ
สูงอายุ	๑ ปี แต่ไม่ถึง ๑๐ ปี	บำเหน็จปกติ
ทุพพลภาพ	๑๐ ปีขึ้นไป	บำนาญปกติหรือเลือกรับ บำเหน็จปกติ
ทดแทน		
รับราชการนาน	๒๕ ปี ขึ้นไป	บำนาญปกติหรือเลือกรับ บำเหน็จปกติ
ลาออก	ไม่ถึง ๑๐ ปี	-
ปลดออก	๑๐ ปี ขึ้นไป แต่ไม่ถึง ๒๕ ปี	บำเหน็จปกติ
	๒๕ ปี ขึ้นไป	บำนาญปกติหรือเลือกรับ บำเหน็จปกติ
ไล่ออก		ไม่มีสิทธิได้รับ

องค์การบริหารส่วนตำบล...

## ผู้มีสิทธิได้รับ

๑. เป็นข้าราชการส่วนท้องถิ่นตามกฎหมาย
๒. รับเงินเดือนจากเงินงบประมาณรายจ่าย
๓. เข้าเหตุใดเหตุหนึ่งใน ๔ เหตุ ตามมาตรา ๑๒
๔. ไม่เป็นบุคคลต้องห้ามมิให้มีสิทธิ

## แบบและหลักฐานประกอบการขอรับบำเหน็จบำนาญปกติ

### แบบที่ต้องยื่น

- บ.ท.๑
- บ.ท.๒
- บ.ท.๓
- บ.ท.๔
- บ.ท.๑๖ (กรณีมีสิทธิรับบำนาญและขอบำเหน็จดำรงชีพ)

### หลักฐานประกอบ

- สำเนาคำสั่งบรรจุหรือแต่งตั้ง สำเนาคำสั่งรับโอน
- สมุดประวัติหรือบัตรประวัติข้าราชการส่วนท้องถิ่น
- สำเนาคำสั่งเลื่อนขึ้นเงินเดือน เดือนสุดท้ายก่อนออกจากราชการ สำหรับผู้เกษียณอายุให้ใช้สำเนาคำสั่งเลื่อนเงินเดือนในวันที่ ๓๐ กันยายน ของปีที่พ้นจากราชการ
- สำเนาประกาศ/คำสั่งที่ให้ออก หรืออนุญาตให้ออก แล้วแต่กรณี
- หลักฐานการมีสิทธิได้นับเวลาวิภูณ สำหรับผู้ปฏิบัติหน้าที่ในระหว่างที่มีการรบ หรือการสงคราม หรือการปราบจลาจล หรือในระหว่างประกาศสถานการณ์ฉุกเฉิน ซึ่งรับรองโดยกรมการเงินกลาโหม กระทรวงกลาโหม ผู้ปฏิบัติหน้าที่ตามที่กระทรวงกลาโหมกำหนด เช่น ปราบปรามผู้ก่อการร้ายคอมมิวนิสต์ ต้องเป็นเอกสารที่รับรองโดยกองอำนวยการรักษาความมั่นคงภายใน (กอ.รมน.) ผู้ปฏิบัติราชการลับหรือปฏิบัติราชการตามแผนป้องกันประเทศหรือปฏิบัติราชการอื่น ต้องเป็นเอกสารตามแบบที่กระทรวงกลาโหมขอทำความตกลงกับกระทรวงมหาดไทย หรือตามที่แจ้งให้กระทรวงมหาดไทยทราบแล้ว
- หลักฐานการพิจารณาขององค์กรกลางบริหารงานบุคคลราชการส่วนท้องถิ่น (ก.จ.จ หรือ ก.ท.จ. หรือ ก.อบต. จังหวัด หรือ ก.เมืองพัทยา) ผู้ที่มีกรณีถูกกล่าวหาว่ากระทำผิดวินัยอย่างร้ายแรงก่อนออกจากราชการ ซึ่งมีคำสั่งปลดออก ถือเสมือนลาออกเพื่อประกอบการใช้สิทธิขอรับบำเหน็จบำนาญ ผู้ที่ถูกสั่งให้ออกจากราชการ หย่อนความสามารถ และมีสิทธิขอรับบำเหน็จบำนาญด้วยเหตุทดแทน ผู้ที่ออกจากราชการ โดยมีกรณีหรือต้องการว่ากระทำผิดวินัยก่อนออกจากราชการ หรือมีกรณีต้องการหาว่ากระทำผิดทางอาญา และกรณียังไม่ถึงที่สุดให้มีการประกันด้วยบุคคลหรือทรัพย์สิน (ตามหนังสือ ที่ มท ๐๘๐๘.๕/ ว ๓๗๓๙ ลว. ๓ ก.ค. ๒๕๕๘)
- สำหรับผู้ที่ออกจากราชการเพราะเหตุสุขภาพ ต้องมีต้นฉบับหรือสำเนาภาพถ่ายใบแสดงความเห็นของแพทย์ที่ทางราชการรับรองซึ่งตรวจและให้ความเห็นว่าไม่สามารถจะรับราชการได้
- อื่น ๆ เช่น ทะเบียนบ้าน ฯ

## บำเหน็จบำนาญพิเศษ

พฤติการณ์ แพทย์ลงความเห็นที่ไม่สามารถรับราชการต่อไปได้อีกเลย

- ได้รับอันตรายจากการ
- ได้รับการป่วยเจ็บ
- ถึงแก่ความตาย

สาเหตุ

- ปฏิบัติราชการในหน้าที่
- ถูกประทุษร้าย เพราะเหตุกระทำการตามหน้าที่

## แบบและหลักฐานประกอบการขอรับบำเหน็จบำนาญพิเศษ

แบบที่ต้องยื่น

- บ.ท.๑
- บ.ท.๒
- บ.ท.๓
- บ.ท.๔

เอกสารประกอบการขอรับบำนาญพิเศษ กรณีเหตุทุพพลภาพ

- สำเนาคำสั่งบรรจุหรือแต่งตั้ง/หนังสือรับรอง/คำสั่งรับโอน
- สมุดประวัติหรือบัตรประวัติข้าราชการส่วนท้องถิ่น
- สำเนาคำสั่งเลื่อนเงินเดือนกรณีพิเศษ (ถ้ามี) หรือคำสั่งเลื่อนขั้นเงินเดือนครั้งสุดท้ายก่อนออก

จากราชการ

- สำเนาประกาศ/คำสั่งที่ให้ออก หรืออนุญาตให้ลาออกจากราชการส่วนท้องถิ่น แล้วแต่กรณี
- ใบรับรองของแพทย์ที่ทางราชการรับรอง ซึ่งได้ตรวจให้ความเห็นว่าผู้นั้นได้รับอันตรายเสียแขน

ขา ทุหนวกทั้งสองข้าง ตาบอด หรือได้รับการป่วยเจ็บถึงทุพพลภาพไม่สามารถจะรับราชการต่อไปได้

- คำสั่งของผู้บังคับบัญชาหรือหลักฐานเกี่ยวกับการไปปฏิบัติราชการ
- รายงานหรือรายละเอียดการปฏิบัติหน้าที่ราชการจนเป็นเหตุให้ถูกประทุษร้าย หรือได้รับ

อันตราย

- รายงานของผู้ร่วมงานหรือผู้รู้เห็นเหตุการณ์ใกล้ชิด (ถ้ามี)
- รายงานการสอบสวนของเจ้าหน้าที่ตำรวจในกรณีที่ถูกประทุษร้ายหรือ สำเนาคำพิพากษาคดี

นั้น กรณีที่ไม่มี หรือมีแต่ไม่ชัดเจน ให้แนบหลักฐานการสอบสวนพร้อมทั้งสรุปความเห็นของคณะกรรมการ ว่าการถูกประทุษร้ายหรือได้รับอันตรายนั้นเกิดจากความผิด หรือความประมาทเลินเล่ออย่างร้ายแรงของผู้นั้นเองหรือไม่

### บำนาญพิเศษกรณีข้าราชการส่วนท้องถิ่นตาย

การขอรับบำนาญพิเศษกรณีข้าราชการส่วนท้องถิ่นตาย นอกจากหลักฐานที่เกี่ยวข้องเหมือนกับบำนาญพิเศษเหตุทุพพลภาพ และบำเหน็จตกทอด แล้วให้แนบหลักฐานที่เกี่ยวข้องเพิ่มเติมดังนี้

๑. ใบแสดงความเห็นหรือรายงานของแพทย์ที่ทางราชการรับรอง ซึ่งแสดงว่าการป่วยเจ็บถึงตายเกิดขึ้นเพราะการปฏิบัติหน้าที่

๒. รายงานการปฏิบัติหน้าที่ราชการในระยะก่อนตายเป็นเวลาไม่น้อยกว่าสามสัปดาห์ สำหรับผู้ที่ถึงแก่ความตายเพราะปฏิบัติงานในลักษณะตรากตรำเร่งรัด หรือเคร่งเครียดเกินปกติธรรมดา

๓. หลักฐานการสอบสวนในกรณีสูญหายว่าสูญหายตั้งแต่เมื่อใด และมีเหตุอันควรเชื่อได้ว่าผู้นั้นได้รับอันตรายถึงตายหรือไม่

๔. คำสั่งเลื่อนเงินเดือนกรณีพิเศษ (ถ้ามี)

### บำเหน็จตกทอด

๑. เหตุปกติเป็นโรคหรือเจ็บป่วย

๒. เหตุผิดปกติธรรมชาติอุบัติเหตุกระทำ หรือถูกกระทำถึงแก่ความตายซึ่งไม่ได้เกิดจากการประพฤติกู้ช่วยอย่างร้ายแรงของตนเอง เมื่อข้าราชการท้องถิ่นถึงแก่ความตายระหว่างรับราชการ และความตายนั้นมิได้เกิดจากการประพฤติกู้ช่วยอย่างร้ายแรงของตนเอง ให้จ่ายบำเหน็จตกทอดแก่ทายาทหรือผู้มีสิทธิ (มาตรา ๔๗) ดังนี้

#### จ่ายให้ทายาท

- บิดา มารดา ๑ ส่วน
- คู่สมรส ๑ ส่วน
- บุตร ๒ ส่วน (บุตร ๓ คนขึ้นไป ๓ ส่วน)

#### กรณีไม่มีทายาท

ให้จ่ายแก่บุคคลซึ่งผู้ตายแสดงเจตนาไว้ต่อส่วนราชการเจ้าสังกัด (ตามแบบและวิธีการที่กระทรวงมหาดไทยกำหนด) ให้ทายาทผู้มีสิทธิ หรือผู้ที่ได้แสดงเจตนาไว้ ยื่นเรื่องขอรับด้วยตนเองต่อส่วนราชการที่สังกัดครั้งสุดท้าย ให้เจ้าหน้าที่ผู้รับผิดชอบสอบสวนบันทึกปากคำของผู้ยื่นเกี่ยวกับรายละเอียดการตาย และรายละเอียดของผู้ตาย เช่น สาเหตุการตาย บิดามารดา คู่สมรส บุตร มีหรือไม่ ชื่ออะไร เป็นต้น

### แบบและหลักฐานประกอบการขอรับบำเหน็จตกทอด

#### แบบที่ต้องยื่น

- บ.ท.๑
- บ.ท.๒
- บ.ท.๓
- บ.ท.๔
- บ.ท.๕
- บ.ท.๖
- ป.ค.๑๔ (บันทึกปากคำ)

### เอกสารประกอบการขอรับบำเหน็จตกทอด

- สำเนาคำสั่งบรรจุหรือแต่งตั้ง
- สมุดประวัติหรือบัตรประวัติข้าราชการส่วนท้องถิ่น
- สำเนาคำสั่งเลื่อนขั้นเงินเดือน
- หลักฐานการมีสิทธิได้นับเวลาทวีคูณ / การรับรองเวลาทวีคูณของหน่วยงานต่าง ๆ ที่มีสิทธิ
- หลักฐานเกี่ยวกับการตาย
- หลักฐานเกี่ยวกับทายาท
- อื่น ๆ ที่เกี่ยวข้องแล้วแต่กรณี
- หลักฐานทั่วไปเหมือนบำเหน็จบำนาญปกติ
- หลักฐานเกี่ยวกับการตาย เช่น สำเนาใบมรณบัตร (กรณีตายโดยเหตุปกติ) รายงานประจำวันเกี่ยวกับคดี ฯลฯ (กรณีตายโดยผิดธรรมชาติ)
- หลักฐานเกี่ยวกับทายาท บิดามารดา เช่น ทะเบียนบ้าน ทะเบียนสมรส ทะเบียนการหย่า ใบมรณบัตร ฯลฯ แล้วแต่กรณี
- หลักฐานเกี่ยวกับคู่สมรส เช่น ทะเบียนสมรส ทะเบียนบ้าน ใบมรณบัตร ทะเบียนการหย่า ฯลฯ แล้วแต่กรณี
- หลักฐานเกี่ยวกับบุตร เช่น ทะเบียนสมรส ทะเบียนบ้าน ทะเบียนการรับรองบุตร ใบมรณบัตร ทะเบียนการรับบุตรบุญธรรม คำสั่งศาล ฯลฯ แล้วแต่กรณี

**บำเหน็จตกทอด = เงินเดือนเดือนสุดท้าย X เวลาราชการ**

### **บำเหน็จตกทอด กรณีผู้รับบำนาญตาย**

ให้จ่ายบำเหน็จตกทอดให้ทายาท ดังนี้ บิดา มารดา ๑ ส่วน คู่สมรส ๑ ส่วน บุตร ๒ ส่วน (บุตร ๓ คนขึ้นไป ๓ ส่วน) กรณีไม่มีทายาท ให้จ่ายแก่บุคคลซึ่งผู้ตายแสดงเจตนาไว้ต่อส่วนราชการเจ้าสังกัด (ตามแบบและวิธีการที่กระทรวงมหาดไทยกำหนด) จ่ายให้ทายาทผู้มีสิทธิรับเงินบำเหน็จตกทอด ตามสัดส่วนและหลักเกณฑ์ที่กำหนดใน มาตรา ๔๗

### แบบที่ต้องยื่น

- บ.ท.๕
- บ.ท.๖
- บ.ท.๑๐ (ถ้ามี)
- ป.ค.๑๔ (บันทึกปากค า)
- แบบคำขอรับเงินช่วยเหลือพิเศษกรณีผู้รับบำนาญฯ ตาย

เอกสารประกอบการรับบำเหน็จตกทอด กรณีผู้รับบำนาญตาย

- หลักฐานที่เกี่ยวกับการตาย
- หลักฐานเกี่ยวกับทายาท บิดามารดา ทะเบียนบ้าน / ใบมรณบัตร ฯ ทะเบียนสมรส / ทะเบียนหย่า
- หลักฐานเกี่ยวกับคู่สมรส ทะเบียนบ้าน / ทะเบียนสมรส / ทะเบียนหย่า / ใบมรณบัตร
- หลักฐานเกี่ยวกับบุตร ทะเบียนบ้าน / ทะเบียนสมรส / ทะเบียนหย่า / ใบมรณบัตร

บำเหน็จตกทอด กรณีผู้รับบำนาญตาย = บำนาญ + ช.ค.บ. X ๓๐ - บำเหน็จดำรงชีพ

**บำเหน็จดำรงชีพ**

- จ่ายให้แก่ผู้รับบำนาญปกติ หรือผู้รับบำนาญพิเศษเพราะเหตุทุพพลภาพ
- ยื่นแบบ บท.๑๖ ขอรับพร้อมทั้งบำนาญเมื่อเกษียณหรือลาออก
- หลักการคือ จ่ายให้แก่ข้าราชการส่วนท้องถิ่นผู้รับบำนาญ ไม่เกิน ๑๕ เท่าของบำนาญรายเดือน แต่ไม่เกิน ๔๐๐,๐๐๐ บาท โดย
  - (๑) ผู้รับบำนาญอายุต่ำกว่า ๖๕ ปีบริบูรณ์ ให้ขอรับได้ไม่เกิน ๒๐๐,๐๐๐ บาท
  - (๒) ผู้รับบำนาญอายุ ๖๕ ปีบริบูรณ์ขึ้นไป ให้ขอรับได้ไม่เกิน ๔๐๐,๐๐๐ บาท แต่ถ้าใช้สิทธิตามข้อ (๑) ไปแล้วให้ขอรับได้ไม่เกินส่วนที่ยังไม่ครบตามสิทธิ แต่รวมกันแล้วต้องไม่เกิน ๔๐๐,๐๐๐ บาท
- กรณีรับทั้งบำนาญปกติและบำนาญพิเศษทุพพลภาพให้นำบำนาญทั้ง ๒ รายการ รวมเป็นบำนาญรายเดือนเพื่อคำนวณจ่ายเป็นบำเหน็จดำรงชีพ
- ถ้ารับบำเหน็จดำรงชีพแล้ว ออกจากราชการ แล้วกลับเข้ารับราชการใหม่ การออกจากราชการครั้งหลัง จะไม่มีสิทธิได้รับเงินบำเหน็จดำรงชีพอีก
- กรณีผู้รับบำนาญหรือผู้รับบำนาญพิเศษเพราะเหตุทุพพลภาพ ได้แสดงเจตนาขอรับบำเหน็จดำรงชีพแล้ว แต่ได้ถึงแก่ความตายก่อนได้รับบำเหน็จดำรงชีพให้ระงับการจ่ายเงินดังกล่าว
- กรณีผู้รับบำนาญหรือผู้รับบำนาญพิเศษเพราะเหตุทุพพลภาพถึงแก่ความตาย การจ่ายบำเหน็จตกทอดให้หักเงินออกจากบำเหน็จตกทอดที่จะได้รับเท่ากับเงินบำเหน็จดำรงชีพเสียก่อน
- กรณีผู้รับบำนาญหรือข้าราชการส่วนท้องถิ่นซึ่งถูกกล่าวหา หรือต้องหาว่ากระทำผิดวินัย หรืออาญาก่อนออกจากราชการ จะขอรับได้เมื่อคดีถึงที่สุดแล้วและมีสิทธิรับบำนาญ
- กรณีเกษียณอายุ ขอรับได้ตั้งแต่วันที่ ๑ ตุลาคม - ๓๑ ธันวาคม ของทุกปี
- กรณีลาออกให้ยื่นขอรับบำเหน็จดำรงชีพพร้อมกับการยื่นขอรับบำนาญ ในวันดังกล่าว หากขอรับภายหลัง ให้ขอรับได้ตั้งแต่วันที่ ๑ ตุลาคม - ๓๑ ธันวาคม ของทุกปี



### เงินช่วยเหลือพิเศษ

- กรณีได้แสดงเจตนาไว้ให้จ่ายให้กับบุคคลที่แสดงเจตนาไว้ ตามแบบ บ.ท.๑๐
- กรณีมิได้แสดงเจตนาไว้หรือได้แสดงเจตนาไว้แต่บุคคลดังกล่าวได้ตายก่อนให้จ่ายแก่คู่สมรส บุตร บิดา มารดา ตามลำดับ ถ้าลำดับก่อนมีชีวิตลำดับถัดไปไม่มีสิทธิ
- กรณีผู้มีสิทธิรับเงินช่วยเหลือพิเศษมีมากกว่า ๑ คน ให้จ่ายบุคคลที่ได้รับมอบหมายเป็นหนังสือ หรือบุคคลหนึ่งบุคคลใดที่จัดการศพ
- กรณีที่ อปท. มีความจำเป็นต้องเข้าจัดการศพเพราะไม่มีผู้ใดเข้าจัดการในเวลาอันสมควร ให้ อปท. หักค่าใช้จ่ายจากเงินช่วยเหลือเท่าที่จ่ายจริง ส่วนที่เหลือ (ถ้ามี) ให้ทายาทผู้มีสิทธิ
- การขอรับเงินช่วยเหลือ ให้กระทำภายใน ๑ ปี นับแต่วันที่ข้าราชการส่วนท้องถิ่น ผู้ได้รับหรือมีสิทธิได้รับถึงแก่ความตาย
- ข้าราชการท้องถิ่นเสียชีวิตในตำแหน่ง เบิกจ่ายจากแหล่งเงินงบประมาณที่ตั้งจ่ายเงินเดือน = เงินเดือนเดือนสุดท้าย  $\times ๓$

### เงินช่วยค่าครองชีพผู้รับบำนาญ (ช.ค.บ.)

- ผู้รับบำนาญ จะได้รับเงินบำนาญเพิ่มขึ้นจากบำนาญรายเดือน ปัจจุบัน ได้มีการกำหนดระเบียบ มท.ว่าด้วยเงินช่วยค่าครองชีพผู้รับบำนาญของราชการส่วนท้องถิ่น รวม ๑๖ ฉบับ
- การจ่าย ช.ค.บ. ให้นำกฎหมายว่าด้วยการจ่ายเงินเดือน เงินปี บำเหน็จบำนาญ และเงินอื่นในลักษณะเดียวกัน มาใช้บังคับโดยอนุโลม
- ให้เบิกจ่าย ช.ค.บ. จากงบประมาณรายจ่าย แผนงาน/งาน งบกลาง รายการเงินช่วยค่าครองชีพผู้รับบำนาญ (ช.ค.บ.)
- ออกจากราชการที่ใด อปท. นั้นเป็นผู้เบิกจ่าย ช.ค.บ. กรณีมีการเปลี่ยนแปลงสถานที่รับบำนาญ อปท. ที่ผู้รับบำนาญออกจากราชการเป็นผู้เบิกจ่าย ช.ค.บ.
- เมื่อมีการเพิ่มเงิน ช.ค.บ. เป็นหน้าที่ อปท. ผู้เบิกจ่ายเงินบำนาญ ในการคำนวณเงิน ช.ค.บ. ที่เพิ่มขึ้นเพื่อเบิกจ่ายรวมกับเงินบำนาญรายเดือน

## ประเภทการลา

### สิทธิการลาของพนักงานส่วนตำบล

#### (๑) การลาป่วย

พนักงานส่วนตำบลซึ่งประสงค์จะลาป่วย เพื่อรักษาตัวให้เสนอจัดส่งใบลาต่อผู้บังคับบัญชาตามลำดับจนถึงผู้มีอำนาจอนุญาตก่อนหรือในวันที่ลา เว้นแต่ในกรณีจำเป็นจะเสนอหรือจัดส่งใบลาในวันแรกที่มาปฏิบัติราชการก็ได้

ในกรณีที่พนักงานส่วนตำบลผู้ขอลามีอาการป่วยจนไม่สามารถจะลงชื่อในใบลาได้จะให้ผู้อื่นลาแทนก็ได้ แต่เมื่อสามารถลงชื่อได้แล้ว ให้เสนอหรือจัดส่งใบลาโดยเร็ว

การลาป่วยตั้งแต่ ๓๐ วันขึ้นไป ต้องมีใบรับรองของแพทย์ซึ่งเป็นผู้ที่ได้ขึ้นทะเบียนและรับใบอนุญาตเป็นผู้ประกอบวิชาชีพเวชกรรมแนบไปกับใบลาด้วย ในกรณีจำเป็นหรือเห็นสมควรผู้มีอำนาจอนุญาตจะสั่งให้ใช้ใบรับรองของแพทย์อื่นซึ่งผู้มีอำนาจอนุญาตเห็นชอบแทนก็ได้

การลาป่วยไม่ถึง ๓๐ วัน ไม่ว่าจะเป็นการลาครั้งเดียวหรือหลายครั้งติดต่อกัน ถ้าผู้มีอำนาจอนุญาตเห็นสมควร จะสั่งให้มีใบรับรองของแพทย์ตามวรรคสามประกอบใบลา หรือสั่งให้ผู้ลาไปรับการตรวจจากแพทย์ของทางราชการเพื่อประกอบการพิจารณาอนุญาตก็ได้

#### (๒) การลาคงขาดบุตร

พนักงานส่วนตำบลซึ่งประสงค์จะลาคงขาดบุตร ให้เสนอหรือจัดส่งใบลาต่อผู้บังคับบัญชาตามลำดับจนถึงผู้มีอำนาจอนุญาตก่อนหรือในวันที่ลา เว้นแต่ไม่สามารถจะลงชื่อในใบลาได้จะให้ผู้อื่นลาแทนก็ได้แต่เมื่อสามารถลงชื่อได้แล้ว ให้เสนอหรือจัดส่งใบลาโดยเร็ว โดยไม่ต้องมีใบรับรองของแพทย์การลาคงขาดบุตรจะลาในวันที่คลอด ก่อน หรือหลังวันที่คลอดบุตรก็ได้แต่เมื่อรวมวันลาแล้วต้องไม่เกิน ๙๐ วัน

พนักงานส่วนตำบลที่ได้รับอนุญาตให้ลาคงขาดบุตรและได้หยุดราชการไปแล้ว แต่ไม่ได้ลาคงขาดบุตรตามกำหนด หากประสงค์จะขอยกเลิกวันลาคงขาดบุตรที่หยุดไป ให้ผู้มีอำนาจอนุญาตให้ยกเลิกวันลาคงขาดบุตรได้โดยให้ถือว่าวันที่ได้หยุดราชการไปแล้วเป็นวันลาอีกส่วนตัว การลาคงขาดบุตรคาบเกี่ยวกับการลาประเภทใดซึ่งยังไม่ครบกำหนดวันลาของการลาประเภทนั้นให้ถือว่าการลาประเภทนั้นสิ้นสุดลง และให้นับเป็นการลาคงขาดบุตรตั้งแต่วันเริ่มวันลาคงขาดบุตร

#### (๓) การลาไปช่วยเหลือภริยาที่คลอดบุตร

พนักงานส่วนตำบลซึ่งประสงค์จะลาไปช่วยเหลือภริยาโดยชอบด้วยกฎหมายที่คลอดบุตรให้เสนอหรือจัดส่งใบลาต่อผู้บังคับบัญชาตามลำดับจนถึงผู้มีอำนาจอนุญาตก่อนหรือในวันที่ลาภายใน ๙๐ วัน นับแต่วันที่คลอดบุตร และให้มีสิทธิลาไปช่วยเหลือภริยาที่คลอดบุตรครั้งหนึ่งติดต่อกันได้ไม่เกิน ๑๕ วันทำการ ผู้มีอำนาจอนุญาตตามวรรคหนึ่งอาจให้แสดงหลักฐานประกอบการพิจารณาอนุญาตด้วยก็ได้

### (๔) การลาจิสส่วนตัว

พนักงานส่วนตำบลซึ่งประสงค์จะลาจิสส่วนตัว ให้เสนอหรือจัดส่งใบลาต่อผู้บังคับบัญชาตามลำดับจนถึงผู้มีอำนาจอนุญาต และเมื่อได้รับอนุญาตแล้วจึงจะหยุดราชการได้เว้นแต่มีเหตุจำเป็นไม่สามารถรอรับอนุญาตได้ทัน จะเสนอหรือจัดส่งใบลาพร้อมระบุเหตุจำเป็นไว้แล้วหยุดราชการไปก่อนก็ได้แต่จะต้องชี้แจงเหตุผลให้ผู้มีอำนาจอนุญาตทราบโดยเร็ว

ในกรณีมีเหตุพิเศษที่ไม่อาจเสนอหรือจัดส่งใบลาก่อนตามวรรคหนึ่งได้ ให้เสนอหรือจัดส่งใบลาพร้อมทั้งเหตุผลความจำเป็นต่อผู้บังคับบัญชาตามลำดับจนถึงผู้มีอำนาจอนุญาตทันทีในวันแรกที่มาปฏิบัติราชการ

พนักงานส่วนตำบลที่ลาตลอดบุตรแล้ว หากประสงค์จะลาจิสส่วนตัวเพื่อเลี้ยงดูบุตรให้มีสิทธิลาต่อเนื่องจากการลาตลอดบุตรได้ไม่เกิน ๑๕๐ วันทำการ

### (๕) การลาพักผ่อน

พนักงานส่วนตำบล มีสิทธิลาพักผ่อนประจำปีในปีงบประมาณหนึ่งได้ ๑๐ วันทำการ เว้นแต่พนักงานส่วนตำบลดังต่อไปนี้ไม่มีสิทธิลาพักผ่อนประจำปีที่ได้รับบรรจุเข้ารับราชการยังไม่ถึง ๖ เดือน

(๑) ผู้ซึ่งได้รับบรรจุเข้ารับราชการเป็นพนักงานเทศบาลครั้งแรก

(๒) ผู้ซึ่งลาออกจากราชการเพราะเหตุส่วนตัว แล้วต่อมาได้รับบรรจุเข้ารับราชการอีก

(๓) ผู้ซึ่งลาออกจากราชการเพื่อดำรงตำแหน่งทางการเมืองหรือเพื่อสมัครรับเลือกตั้งแล้วต่อมาได้รับบรรจุเข้ารับราชการอีกหลัง ๖ เดือน นับแต่วันออกจากราชการ

(๔) ผู้ซึ่งถูกสั่งให้ออกจากราชการในกรณีอื่น นอกจากกรณีไปรับราชการทหารตามกฎหมายว่าด้วยการรับราชการทหาร และกรณีไปปฏิบัติงานใด ๆ ตามความประสงค์ของทางราชการ แล้วต่อมาได้รับบรรจุเข้ารับราชการอีก ถ้าในปีใดพนักงานส่วนตำบลผู้มีได้ลาพักผ่อนประจำปี หรือลาพักผ่อนประจำปีแล้วแต่ไม่ครบ ๑๐ วันทำการ ให้สะสมวันที่ยังมิได้ลาในปีนั้นรวมเข้ากับปีต่อ ๆ ไปได้ แต่วันลาพักผ่อนสะสมรวมกับวันลาพักผ่อนในปีปัจจุบันจะต้องไม่เกิน ๒๐ วันทำการ สำหรับผู้ที่ได้รับราชการติดต่อกันมาแล้วไม่น้อยกว่า ๑๐ ปี ให้มีสิทธิในวันลาพักผ่อนสะสม รวมกับวันลาพักผ่อนในปีปัจจุบันได้ไม่เกิน ๓๐ วันทำการ

ให้พนักงานส่วนตำบลที่ประจำการในต่างประเทศในเมืองที่กำลังพัฒนาซึ่งตั้งอยู่ในภูมิภาคแอฟริกา ลาตินอเมริกา และอเมริกากลาง หรือเมืองที่มีความเป็นอยู่ยากลำบาก เมืองที่มีภาวะความเป็นอยู่ไม่ปกติและเมืองที่มีสถานการณ์พิเศษ มีสิทธิลาพักผ่อนประจำปีในปีหนึ่งได้เพิ่มขึ้นอีก ๑๐ วันทำการ สำหรับวันลาตามข้อนี้มีให้นำวันที่ยังมิได้ลาในปีนั้นรวมเข้ากับปีต่อไป การกำหนดรายชื่อเมืองตามวรรคหนึ่ง ให้เป็นไปตามที่ปลัดสำนักนายกรัฐมนตรีประกาศกำหนดอย่างน้อยปีละหนึ่งครั้ง

พนักงานส่วนตำบล ซึ่งประสงค์จะลาพักผ่อน ให้เสนอหรือจัดส่งใบลาต่อผู้บังคับบัญชาตามลำดับจนถึงผู้มีอำนาจอนุญาต และเมื่อได้รับอนุญาตแล้วจึงจะหยุดราชการได้

การอนุญาตให้ลาพักผ่อน ผู้มีอำนาจอนุญาตจะอนุญาตให้ลาครั้งเดียวหรือหลายครั้งก็ได้โดยมิให้เสียหายแก่ราชการ

พนักงานส่วนตำบลประเภทใดที่ปฏิบัติงานในสถานศึกษาและมีวันหยุดภาคการศึกษา หากได้หยุดราชการตามวันหยุดภาคการศึกษาเกินกว่าวันลาพักผ่อนตามระเบียบนี้ ไม่มีสิทธิลาพักผ่อนตามที่กำหนดไว้ในส่วนนี้

## (๖) การลาอุปสมบทหรือการลาไปประกอบพิธีฮัจญ์

พนักงานส่วนตำบลซึ่งประสงค์จะลาอุปสมบทในพระพุทธศาสนา หรือพนักงานส่วนตำบลที่นับถือศาสนาอิสลามซึ่งประสงค์จะลาไปประกอบพิธีฮัจญ์ ณ เมืองเมกกะ ประเทศซาอุดีอาระเบีย ให้เสนอหรือจัดส่งใบลาต่อผู้บังคับบัญชาตามลำดับจนถึงผู้มีอำนาจพิจารณาหรืออนุญาตก่อนวันอุปสมบทหรือก่อนวันเดินทางไปประกอบพิธีฮัจญ์ไม่น้อยกว่า ๖๐ วัน

ในกรณีมีเหตุพิเศษไม่อาจเสนอหรือจัดส่งใบลาก่อนตามวรรคหนึ่ง ให้ชี้แจงเหตุผลความจำเป็นประกอบการลา และให้อยู่ในดุลพินิจของผู้มีอำนาจพิจารณาหรืออนุญาตที่จะพิจารณาให้ลาหรือไม่ก็ได้

พนักงานส่วนตำบลที่ได้รับพระราชทานพระบรมราชานุญาตให้ลาอุปสมบทหรือได้รับอนุญาตให้ลาไปประกอบพิธีฮัจญ์แล้ว จะต้องอุปสมบทหรือออกเดินทางไปประกอบพิธีฮัจญ์ภายใน ๑๐ วันนับแต่วันเริ่มลา และจะต้องกลับมารายงานตัวเข้าปฏิบัติราชการภายใน ๕ วันนับแต่วันที่ลาศึกษาหรือวันที่เดินทางกลับถึงประเทศไทย หลังจากการเดินทางไปประกอบพิธีฮัจญ์ทั้งนี้จะต้องนับรวมอยู่ภายในระยะเวลาที่ได้รับอนุญาตการลา พนักงานส่วนตำบลที่ได้รับพระราชทานพระบรมราชานุญาตให้ลาอุปสมบทหรือได้รับอนุญาตให้ลาไปประกอบพิธีฮัจญ์และได้หยุดราชการไปแล้ว หากปรากฏว่ามีปัญหาอุปสรรคทำให้ไม่สามารถอุปสมบทหรือไปประกอบพิธีฮัจญ์ตามที่ขอลาไว้ เมื่อได้รายงานตัวกลับเข้าปฏิบัติราชการตามปกติและขอยกเลิกวันลาให้ผู้มีอำนาจพิจารณาหรืออนุญาตให้ยกเลิกวันลาอุปสมบทหรือไปประกอบพิธีฮัจญ์โดยให้ถือว่าวันที่ได้หยุดราชการไปแล้วเป็นวันลาอีกส่วนตัว

## (๗) การลาเข้ารับการตรวจเลือกหรือเข้ารับการเตรียมพล

พนักงานส่วนตำบลที่ได้รับหมายเรียกเข้ารับการตรวจเลือกให้รายงานลาต่อผู้บังคับบัญชาก่อนวันเข้ารับการตรวจเลือกไม่น้อยกว่า ๔๘ ชั่วโมง ส่วนพนักงานส่วนตำบลที่ได้รับหมายเรียกเข้ารับการเตรียมพล ให้รายงานลาต่อผู้บังคับบัญชาภายใน ๔๘ ชั่วโมงนับแต่เวลารับหมายเรียกเป็นต้นไปและให้ไปเข้ารับการตรวจเลือก หรือเข้ารับการเตรียมพลตามวันเวลาในหมายเรียกนั้นโดยไม่ต้องรอรับคำสั่งอนุญาต และให้ผู้บังคับบัญชาเสนอรายงานลาไปตามลำดับจนถึงหัวหน้าส่วนราชการขึ้นตรงหรือหัวหน้าส่วนราชการ ในกรณีที่พนักงานส่วนตำบลตามวรรคหนึ่งเป็นหัวหน้าส่วนราชการขึ้นตรงให้รายงานลาต่อรัฐมนตรีเจ้าสังกัด ถ้าเป็นหัวหน้าส่วนราชการให้รายงานลาต่อปลัดกระทรวงหรือหัวหน้าส่วนราชการขึ้นตรงแล้วแต่กรณี เมื่อพนักงานส่วนตำบลที่ลาพ้นจากการเข้ารับการตรวจเลือกหรือเข้ารับการเตรียมพลแล้วให้มารายงานตัวกลับเข้าปฏิบัติราชการตามปกติต่อผู้บังคับบัญชาภายใน ๗ วัน เว้นแต่กรณีที่มีเหตุจำเป็น ปลัดกระทรวง หัวหน้าส่วนราชการขึ้นตรงหัวหน้าส่วนราชการ หรือรัฐมนตรีเจ้าสังกัด อาจขยายเวลาให้ได้แต่รวมแล้วไม่เกิน ๑๕ วัน

## (๘) การลาไปศึกษา ฝึกอบรม ปฏิบัติการวิจัย หรือดูงาน

พนักงานส่วนตำบลซึ่งประสงค์จะลาไปศึกษา ฝึกอบรม ปฏิบัติการวิจัย หรือดูงานในประเทศหรือต่างประเทศ ให้เสนอหรือจัดส่งใบลาต่อผู้บังคับบัญชาตามลำดับจนถึงหัวหน้าส่วนราชการยกเว้นผู้ว่าราชการจังหวัด หรือหัวหน้าส่วนราชการขึ้นตรง แล้วแต่กรณีเพื่อพิจารณาอนุญาตการอนุญาตของหัวหน้าส่วนราชการตามวรรคหนึ่ง เมื่ออนุญาตแล้วให้รายงานปลัดกระทรวงหรือหัวหน้าส่วนราชการขึ้นตรง แล้วแต่กรณีทราบด้วย

ในกรณีที่พนักงานเทศบาลตามวรรคหนึ่งเป็นหัวหน้าส่วนราชการขึ้นตรงให้เสนอหรือจัดส่งใบลาต่อรัฐมนตรีเจ้าสังกัด ถ้าเป็นหัวหน้าส่วนราชการให้เสนอหรือจัดส่งใบลาต่อปลัดกระทรวงหรือหัวหน้าส่วนราชการขึ้นตรงแล้วแต่กรณีเพื่อพิจารณาอนุญาต

### (๙) การลาไปปฏิบัติงานในองค์การระหว่างประเทศ

พนักงานส่วนตำบลซึ่งประสงค์จะลาไปปฏิบัติงานในองค์การระหว่างประเทศ ให้เสนอหรือจัดส่งใบลาต่อผู้บังคับบัญชาตามลำดับจนถึงรัฐมนตรีเจ้าสังกัดเพื่อพิจารณาอนุญาต โดยถือปฏิบัติตามหลักเกณฑ์ที่กำหนดไว้ในพระราชกฤษฎีกาเกี่ยวกับการกำหนดหลักเกณฑ์การส่งให้พนักงานส่วนตำบลไปทำการ ซึ่งให้นับเวลาระหว่างนั้นเหมือนเต็มเวลาราชการพนักงานส่วนตำบลที่ลาไปปฏิบัติงานในองค์การระหว่างประเทศที่มีระยะเวลาไม่เกิน ๑ ปี เมื่อปฏิบัติงานแล้วเสร็จ ให้รายงานตัวเข้าปฏิบัติหน้าที่ราชการภายใน ๑๕ วัน นับแต่วันครบกำหนดเวลาและให้รายงานผลเกี่ยวกับการลาไปปฏิบัติงานให้รัฐมนตรีเจ้าสังกัดทราบภายใน ๓๐ วันนับแต่วันที่กลับมาปฏิบัติหน้าที่ราชการการรายงานผลเกี่ยวกับการลาไปปฏิบัติงานตามวรรคหนึ่ง ให้ใช้แบบรายงานตามที่กำหนด

### (๑๐) การลาติดตามคู่สมรส

พนักงานส่วนตำบลซึ่งประสงค์จะลาติดตามคู่สมรส ให้เสนอหรือจัดส่งใบลาต่อผู้บังคับบัญชาตามลำดับจนถึงปลัดกระทรวงหรือหัวหน้าส่วนราชการชั้นตรง แล้วแต่กรณีเพื่อพิจารณาอนุญาตให้ลาได้ไม่เกิน ๒ ปี และในกรณีจำเป็นอาจอนุญาตให้ลาต่อได้อีก ๒ ปี แต่เมื่อรวมแล้วต้องไม่เกิน ๔ ปี ถ้าเกิน ๔ ปีให้ลาออกจากราชการในกรณีที่พนักงานส่วนตำบลตามวรรคหนึ่งเป็นปลัดกระทรวง หรือหัวหน้าส่วนราชการชั้นตรงให้เสนอหรือจัดส่งใบลาต่อรัฐมนตรีเจ้าสังกัด

การพิจารณาอนุญาตให้พนักงานส่วนตำบลลาติดตามคู่สมรส ผู้มีอำนาจอนุญาตจะอนุญาตให้ลาครั้งเดียวหรือหลายครั้งก็ได้ โดยมีให้เสียหายแก่ราชการ แต่เมื่อรวมแล้วจะต้องไม่เกินระยะเวลาตามที่กำหนดและจะต้องเป็นกรณีที่คู่สมรสอยู่ปฏิบัติหน้าที่ราชการ หรือปฏิบัติงานในต่างประเทศเป็นระยะเวลาติดต่อกัน ไม่ว่าจะอยู่ปฏิบัติหน้าที่ราชการหรือปฏิบัติงานในประเทศเดียวกันหรือไม่

พนักงานส่วนตำบลที่ได้ลาติดตามคู่สมรสครบกำหนดระยะเวลา ในระหว่างเวลาที่คู่สมรสอยู่ปฏิบัติหน้าที่ราชการหรือปฏิบัติงานในต่างประเทศติดต่อกันคราวหนึ่งแล้ว ไม่มีสิทธิขอลาติดตามคู่สมรสอีก เว้นแต่ คู่สมรสจะได้กลับมาปฏิบัติหน้าที่ราชการหรือปฏิบัติงานประจำในประเทศไทยแล้วต่อมาได้รับคำสั่งให้ไปปฏิบัติหน้าที่ราชการหรือไปปฏิบัติงานในต่างประเทศอีก จึงจะมีสิทธิขอลาติดตามคู่สมรสได้ใหม่

### (๑๑) การลาไปฟื้นฟูสมรรถภาพด้านอาชีพ

พนักงานส่วนตำบลผู้ใดได้รับอันตรายหรือการป่วยเจ็บเพราะเหตุปฏิบัติราชการในหน้าที่หรือถูกประทุษร้ายเพราะเหตุกระทำการตามหน้าที่ จนทำให้ตกเป็นผู้ทุพพลภาพหรือพิการ หากพนักงานส่วนตำบลผู้นั้นประสงค์จะลาไปเข้ารับการฝึกอบรมหลักสูตรเกี่ยวกับการฟื้นฟูสมรรถภาพที่จำเป็นต่อการปฏิบัติหน้าที่ราชการ หรือที่จำเป็นต่อการประกอบอาชีพ แล้วแต่กรณีมีสิทธิลาไปฟื้นฟูสมรรถภาพด้านอาชีพครั้งหนึ่งได้ตามระยะเวลาที่กำหนดไว้ในหลักสูตรที่ประสงค์จะลา แต่ไม่เกิน ๑๒ เดือน

พนักงานส่วนตำบลที่ได้รับอันตรายหรือการป่วยเจ็บจนทำให้ตกเป็นผู้ทุพพลภาพหรือพิการ เพราะเหตุอื่นนอกจากที่กำหนดในวรรคหนึ่ง และผู้มีอำนาจสั่งบรรจุพิจารณาแล้วเห็นว่ายังสามารถรับราชการต่อไปได้ หากพนักงานส่วนตำบลผู้นั้นประสงค์จะลาไปเข้ารับการฝึกอบรมหลักสูตรเกี่ยวกับการฟื้นฟูสมรรถภาพที่จำเป็นต่อการปฏิบัติหน้าที่ราชการ ให้ผู้มีอำนาจพิจารณาหรืออนุญาตพิจารณาให้ลาไปฟื้นฟูสมรรถภาพด้านอาชีพดังกล่าวครั้งหนึ่งได้ตามระยะเวลาที่กำหนดไว้ในหลักสูตรที่ประสงค์จะลาแต่ไม่เกิน ๑๒ เดือน หลักสูตรตามวรรคหนึ่งและวรรคสอง ต้องเป็นหลักสูตรที่ส่วนราชการ หน่วยงานอื่นของรัฐองค์การการกุศลอันเป็นสาธารณะหรือสถาบันที่ได้รับการรับรองจากหน่วยงานของทางราชการ เป็นผู้จัดหรือร่วมจัด

พนักงานส่วนตำบลซึ่งประสงค์จะลาไปฟื้นฟูสมรรถภาพด้านอาชีพ ให้เสนอหรือจัดส่งใบลาต่อผู้บังคับบัญชาตามลำดับจนถึงผู้มีอำนาจพิจารณาหรืออนุญาตพร้อมแสดงหลักฐานเกี่ยวกับหลักสูตรที่ประสงค์จะลา และเอกสารที่เกี่ยวข้อง (ถ้ามี) เพื่อพิจารณาอนุญาต และเมื่อได้รับอนุญาตแล้วจึงจะหยุดราชการเพื่อไปฟื้นฟูสมรรถภาพด้านอาชีพได้

### สิทธิการลาของพนักงานจ้างตามภารกิจ พนักงานจ้างทั่วไป

๑. การลาป่วยกรณีปกติ ในปีหนึ่งพนักงานจ้างตามภารกิจ และเชี่ยวชาญ มีสิทธิลาป่วยโดยได้รับค่าตอบแทนระหว่างลาไม่เกิน ๖๐ วัน และพนักงานจ้างทั่วไป มีสิทธิได้รับไม่เกิน ๑๕ วัน

๒. การลาป่วยกรณีประสบอุบัติเหตุ หรือถูกทำร้ายจากการปฏิบัติหน้าที่จนเป็นเหตุให้ทุพพลภาพหรือพิการซึ่งจะต้องเลิกจ้าง กรณีนี้หากนายกรู้เห็นว่า พนักงานจ้างตามภารกิจผู้นั้นยังอาจปฏิบัติหน้าที่ในตำแหน่งอื่นที่เหมาะสมได้ ให้เป็นอำนาจของนายกรู้ ในการสั่งให้ผู้นั้นไปปฏิบัติหน้าที่อื่นโดยไม่ต้องเลิกจ้าง ถ้าเป็นกรณีของพนักงานจ้างทั่วไป ให้อนุญาตลาป่วยเพื่อรักษาพยาบาล โดยได้รับค่าตอบแทนตามที่เห็นสมควร แต่ไม่เกิน ๖๐ วัน ทั้ง ๒ กรณีหากแพทย์ลงความเห็นว่าไม่มีทางที่จะรักษาให้หายได้ ให้พิจารณาเลิกจ้าง

๓. การลาป่วยเกิน ๓ วัน ต้องมีใบรับรองแพทย์ส่งพร้อมใบลาด้วย ยกเว้นผู้มีอำนาจให้ลาจะเห็นสมควรเป็นอย่างอื่น

๔. พนักงานจ้างตามภารกิจมีสิทธิลาปฏิบัติงานส่วนตัวและลาไปต่างประเทศ โดยได้รับค่าตอบแทนไม่เกิน ๔๕ วันทำการ ถ้าในปีแรกได้ไม่เกิน ๑๕ วัน สำหรับพนักงานจ้างทั่วไป ไม่มีสิทธิ

๕. การลาพักผ่อนประจำปีของพนักงานจ้าง ให้เป็นไปตามที่กำหนดไว้สำหรับพนักงานส่วนตำบลโดยอนุโลม

๖. พนักงานจ้างตามภารกิจมีสิทธิลาคลอดบุตรโดยได้รับค่าตอบแทนไม่เกิน ๙๐ วัน หากประสงค์จะลาเพื่อเลี้ยงดูบุตรต่อเนื่องโดยได้ค่าตอบแทนอีกไม่เกิน ๓๐ วัน ซึ่งให้นับรวมในวันลาปฏิบัติงานส่วนตัวด้วย

๗. พนักงานจ้างทั่วไปมีสิทธิลาคลอดบุตรปีหนึ่งไม่เกิน ๙๐ วัน โดยได้รับค่าตอบแทนไม่เกิน ๔๕ วัน เว้นแต่ทำงานในปีแรกไม่ครบ ๗ เดือนไม่มีสิทธิดังกล่าว

๘. พนักงานจ้างตามภารกิจมีสิทธิลาบวชและได้รับค่าตอบแทนไม่เกิน ๑๒๐ วัน ในปีแรกไม่ได้ ซึ่งพนักงานจ้างทั่วไปไม่มีสิทธิลาบวช อำนาจการอนุญาตให้ลาเป็นของนายกองค้การบริหารส่วนตำบล

## สรุปสิทธิการลาของพนักงานจ้าง

ประเภทการลา	พนักงานจ้างตามภารกิจ	พนักงานจ้างทั่วไป
ลาป่วย	ไม่เกิน ๖๐ วัน ได้ค่าตอบแทน	ไม่เกิน ๑๕ วันทำการ ได้ค่าตอบแทน
ลากิจ/ลาไปต่างประเทศ	ไม่เกิน ๔๕ วัน ได้ค่าตอบแทนปีแรก ๑๕ วัน	- ไม่ระบุ -
ลาพักผ่อน	๑๐ วัน	๑๐ วัน
ลาคลอดบุตร	ไม่เกิน ๙๐ วัน ได้ค่าตอบแทน ต่อเนื่องได้อีก ๓๐ วันทำการ รวมในลากิจ	ไม่เกิน ๙๐ วัน ได้ค่าตอบแทนไม่เกิน ๔๕ วัน เว้นปีแรกทำงานไม่ครบ ๗ เดือน
ลาบวช	ไม่เกิน ๑๒๐ วัน ได้ค่าตอบแทน เว้นปีแรกลาได้แต่ไม่ได้ค่าตอบแทน	- ไม่ระบุ -
	ระหว่างลาการลาและการจ่ายค่าตอบแทน นอกเหนือจากที่กำหนด ให้อยู่ในดุลยพินิจของนายฯ	ระหว่างลาการลาและการจ่ายค่าตอบแทน นอกเหนือจากที่กำหนด ให้อยู่ในดุลยพินิจของนายฯ

## การขอเครื่องราชอิสริยาภรณ์

